

PROGRAM FUNKCJONALNO – UŻYTKOWY

DLA ZADANIA PN.

MODERNIZACJA AMFITEATRU I ARANŻACJA TERENU SĄSIADUJĄCEGO NA CELE KULTURY OTWARTEJ

ADRES OBIEKTU BUDOWLANEGO:

Inwestycja obejmuje realizację zamierzeń budowlanych, zlokalizowanych w Proszowicach na działkach ewidencyjnych nr: 674/1, 673/3, ob. Proszowice.

KOD I NAZWA ZAMÓWIENIA WEDŁUG CPV:

71320000-7 Usługi inżynierskie w zakresie projektowania

45453000-7 Roboty remontowe i renowacyjne

71242000-6 Przygotowanie przedsięwzięcia i projektu, oszacowanie kosztów

45220000-5 Roboty inżynierskie i budowlane

45310000-3 Roboty instalacyjne elektryczne

ZAMAWIAJĄCY:

Gmina i Miasto Proszowice
ul. 3 maja 72
32-100 Proszowice

OPRACOWANIE:

Pracownia Projektowa
„Magnus Media” ul. Friedleina 6/201,
30-009 Kraków
mgr inż. Piotr Jasion
mgr inż. Piotr Marzec

Spis treści

1.	OPIS OGÓLNY PRZEDMIOTU ZAMÓWIENIA	5
1.1.	PRZEDMIOT ZAMÓWIENIA	5
1.1.1.	LOKALIZACJA INWESTYCJI	6
1.1.2.	STAN ISTNIEJĄCY	7
1.1.3.	STAN PROJEKTOWANY	8
1.2.	CHARAKTERYSTYCZNE PARAMETRY OKREŚLAJĄCE ZAKRES ROBÓT BUDOWLANYCH	8
1.3.	AKTUALNE UWARUNKOWANIA WYKONANIA PRZEDMIOTU ZAMÓWIENIA	8
1.3.1.	ZGODNOŚĆ Z USTAWĄ O PLANOWANIU I ZAGOSPODAROWANIU PRZESTRZENNYM	8
1.3.2.	DANE O CHARAKTERZE ISTNIEJĄCYCH I PRZEWIDYWANYCH ZAGROŻEŃ DLA ŚRODOWISKA	10
1.4.	OGÓLNE WŁAŚCIWOŚCI FUNKCJONALNO-UŻYTKOWE INWESTYCJI	10
1.5.	SZCZEGÓŁOWE WŁAŚCIWOŚCI FUNKCJONALNO-UŻYTKOWE	11
1.6.	BEZPIECZEŃSTWO TECHNOLOGII	12
2.	OPIS WYMAGAŃ ZAMAWIAJĄCEGO W STOSUNKU DO PRZEDMIOTU ZAMÓWIENIA	13
2.1.	WYMAGANIA OGÓLNE	13
2.2.	KRYTERIA PROJEKTOWE	14
2.3.	WYMAGANIA DOTYCZĄCE ROZWIĄZAŃ BUDOWLANO-KONSTRUKCYJNYCH	15
2.4.	WYMAGANIA DOTYCZĄCE ARCHITEKTURY	15
2.5.	WYMAGANIA DOTYCZĄCE INSTALACJI	15
2.6.	WYMAGANIA DOTYCZĄCE WYKOŃCZENIA	16
2.7.	WYMAGANIA DOTYCZĄCE ZAGOSPODAROWANIA TERENU	16
2.8.	WARUNKI WYKONANIA I ODBIORU ROBÓT BUDOWLANYCH	17
2.9.	WYMAGANIA DODATKOWE	17
3.	CZĘŚĆ INFORMACYJNA PROGRAMU FUNKCJONALNO-UŻYTKOWEGO	18
3.1.	DOKUMENTY POTWIERDZAJĄCE ZGODNOŚĆ ZAMIERZENIA BUDOWLANEGO Z WYMAGANIAMI WYNIKAJĄCYMI Z ODRĘBNYCH PRZEPISÓW	18
3.2.	OŚWIADCZENIE ZAMAWIAJĄCEGO STWIERDZAJĄCE JEGO PRAWO DO DYSPONOWANIA NIERUCHOMOŚCIĄ NA CELE BUDOWLANE	18

3.3.	PRZEPISY PRAWNE I NORMY ZWIĄZANE Z PROJEKTOWANIEM I WYKONANIEM ROBÓT BUDOWLANYCH-----	18
3.4.	INNE POSIADANE INFORMACJE I DOKUMENTY NIEZBĘDNE DO ZAPROJEKTOWANIA I WYKONANIA ROBÓT BUDOWLANYCH -----	20
3.5.	DODATKOWE WYTYCZNE INWESTORSKIE -----	21
3.6.	WIZJA LOKALNA W TERENIE -----	21

Załączniki:

Zał. 1 - kopia Decyzji ULICP z dnia 27.02.2018 r.,

1. OPIS OGÓLNY PRZEDMIOTU ZAMÓWIENIA

1.1. PRZEDMIOT ZAMÓWIENIA

Przedmiotem zamówienia jest opracowanie kompletnej dokumentacji projektowej, a następnie realizacja zadania polegającego na modernizacji amfiteatru w Proszowicach oraz aranżacji terenu sąsiadującego na cele kultury otwartej na podstawie opracowanej dokumentacji.

Inwestycja jest elementem szerszego programu inwestycyjnego Gminy i Miasta Proszowice którego celem jest wszechstronny rozwój infrastruktury kultury w mieście oraz poprawa jej dostępności dla mieszkańców Proszowic.

Realizacja przedmiotu zamówienia obejmować będzie dwa etapy:

Etap I: Faza projektowa:

W ramach tego etapu przewiduje się opracowanie projektów w formie planów rysunków lub innych dokumentów, umożliwiających jednoznaczne określenie rodzaju i zakresu robót budowlanych i technologicznych, dokładną lokalizację poszczególnych elementów inwestycji i uwarunkowania ich wykonania.

Ustala się następujące działania w ramach realizacji Etapu I:

- Uzyskanie przez projektanta wszelkich niezbędnych opinii branżowych,
- Opracowanie koncepcji układu funkcjonalnego obiektów,
- Przedstawienie koncepcji Zamawiającemu i uzyskanie jego pisemnej akceptacji na całość zadania,
- Uzyskanie wszelkich uzgodnień/decyzji wymaganych prawem,
- Wykonanie projektów budowlanych zgodnie z Ustawą z dnia 7 lipca 1994 r. Prawo budowlane (Obwieszczenie Marszałka Sejmu Rzeczypospolitej Polskiej z dnia 8 czerwca 2017 r. w sprawie ogłoszenia jednolitego tekstu ustawy – Prawo budowlane, tekst jednolity Dz.U. 2017 poz. 1332) oraz projektów technologicznych;
- Przedłożenie projektów budowlanych i technologicznych wraz z kosztorysem prac budowlanych i specyfikacją zakupów wraz z cenami do akceptacji Zamawiającemu w 1 egzemplarzu papierowym oraz w wersji elektronicznej w formacie pozwalającym na edycję w ogólnodostępnym bezpłatnym programie komputerowym oraz uzyskanie pisemnej akceptacji Zamawiającego dla dalszych prac,
- Wykonanie ostatecznej wersji projektów i złożenie ich Zamawiającemu w formie określonej w Rozporządzeniu Ministra Transportu, Budownictwa i Gospodarki Morskiej z dnia 25 kwietnia 2012 r. w sprawie szczegółowego zakresu i formy projektu budowlanego (Dz.U. 2012 nr 0 poz. 462 z późn. zm.), w 5 egzemplarzach oraz wersji elektronicznej (format edytowalny oraz format nieedytowalny możliwy do odczytania przez ogólnodostępny darmowy program komputerowy). Zakres i forma dokumentacji projektowej winna spełniać wymogi niezbędne do uzyskania pozwolenia na budowę i realizację zadania. Dokumentacja winna być wykonana zgodnie z obowiązującymi przepisami i normami. Uzyskanie na podstawie

upoważnień otrzymanych od Zamawiającego wymaganych obowiązującymi przepisami stosownych opinii, uzgodnień i pozwoleń od odpowiednich organów,

- Wykonanie projektów wykonawczych, w tym szczegółowych projektów dla części ekspozycyjnej.

Etap II: Faza wykonawcza:

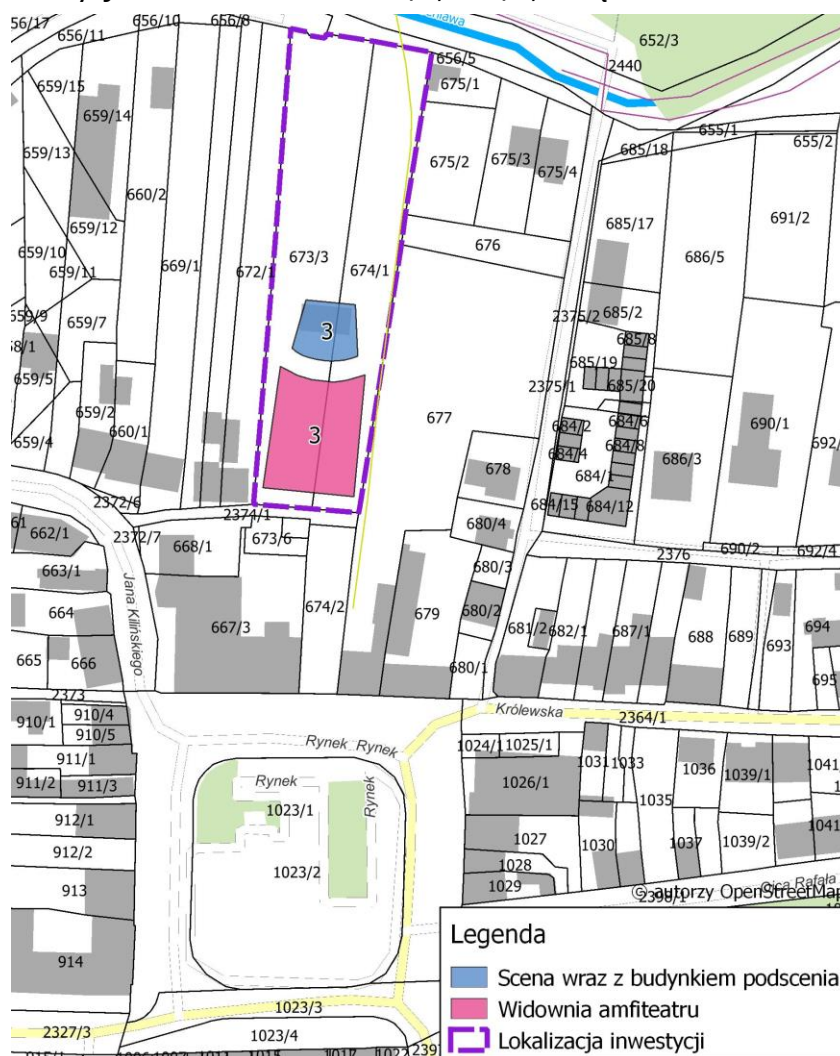
- Realizacja robót rozbiórkowych oraz budowlanych na podstawie wykonanej dokumentacji technicznej, w tym robót instalacyjnych wewnętrznych i zewnętrznych.

1.1.1. LOKALIZACJA INWESTYCJI

Lokalizacja inwestycji:

- miejscowość Miasto Proszowice,
- gmina Miasto Proszowice,
- powiat proszowski,
- województwo małopolskie.

Lokalizacja inwestycji: działka ewid. nr 673/3, 674/1; obręb Proszowice



RYS. 1 LOKALIZACJA INWESTYCJI

1.1.2. STAN ISTNIEJĄCY

Obiekt amfiteatru obejmuje następujące elementy:

- scena o powierzchni ok. 225 m²,
- budynek podscenia o pow. ok. 112 m²,
- widownia - w postaci rzędów ławeczek plastikowych mieszcząca ok. 1500 osób,



RYS. 2 AMFITEATR WIDOK

Scena w postaci niezadaszonej płyty żelbetowej ogrodzonej elementami stalowymi. Na scenę prowadzą schodki żelbetowe.

Widownia zlokalizowana na naturalnym spadku w formie schodkowej konstrukcji żelbetowej, do której przymocowano ławki stalowe z siedziskami z tworzywa sztucznego.

Ławeczki widowni aktualnie są w znacznej mierze zdewastowane i wymagają wymiany. Również stan techniczny sceny oraz budynku podscenia pozostawia wiele do życzenia. Znajdujące się pod sceną pomieszczenia tzw. kieszeni scenicznej nie nadają się do użytkowania i wymagają gruntownej modernizacji oraz wymiany wyposażenia.

1.1.3. STAN PROJEKTOWANY

Niniejsze przedsięwzięcie jest elementem większego, kompleksowego projektu, w ramach którego planuje się przeprowadzić wszechstronny rozwój infrastruktury kultury w mieście Proszowice.

W ramach inwestycji należy przewidzieć roboty obejmujące:

- przebudowę sceny oraz budynku podscenia,
- modernizację widowni poprzez kompleksową wymianę siedzisk, oraz ciągów komunikacyjnych pomiędzy poszczególnymi jej sektorami.

1.2. CHARAKTERYSTYCZNE PARAMETRY OKREŚLAJĄCE ZAKRES ROBÓT BUDOWLANYCH

Modernizacja amfiteatru i aranżacja terenu sąsiadującego na cele kultury otwartej:

PARAMETRY SZCZEGÓŁOWE	
elementy	wielkości (orientacyjne)
Scena	Powierzchnia ok. 225 m ²
Budynek podscenia	Powierzchnia ok. 112 m ²
Widownia	Pojemność widowni ok. 1500 osób

1.3. AKTUALNE UWARUNKOWANIA WYKONANIA PRZEDMIOTU ZAMÓWIENIA

1.3.1. ZGODNOŚĆ Z USTAWĄ O PLANOWANIU I ZAGOSPODAROWANIU PRZESTRZENNYM

Na obszarze objętym planowaną inwestycją nie ma uchwalonego Miejsowego Planu Zagospodarowania Przestrzennego w związku z tym w celu potwierdzenia zgodności przedsięwzięcia z Ustawą o planowaniu i zagospodarowaniu przestrzennym poniżej przedstawiono zapisy obowiązującego Studium Uwarunkowań i Zagospodarowania Przestrzennego:

Planowana inwestycja lokalizuje się na terenie działek ewidencyjnych nr: 673/3, 674/1 – ob. Proszowice, dla których Studium przewiduje następujące zagospodarowanie - *Tereny koncentracji usług (adaptacja, porządkowanie, przekształcenie, uzupełnienie i rozwój)*,

Dla przedmiotowego obszaru została wydana Decyzja ULICP (nr WIP-RM.6733.26.2017 z dn. 27.02.2018 r.), która szczegółowo określa warunki realizacji inwestycji. Poniżej przedstawiono jej podstawowe założenia:

„2. Ustalenia dotyczące funkcji zabudowy i zagospodarowania terenu:

Zamierzenie inwestycyjne polega na przestrzeni czasu wolnego w mieście Proszowice – obszar kultury. Sposób zagospodarowania obszaru po realizacji inwestycji będzie nieznacząco odbiegać od dotychczasowego, zostanie doinwestowany istniejący sposób zagospodarowania.

3. Warunki i szczegółowe zasady zagospodarowania terenu oraz jego zabudowy wynikające z przepisów odrębnych:

- warunki i wymagania ochrony i kształtowania terenu przestrzennego: lokalizacja w terenie wyznaczonym liniami rozgraniczającymi teren inwestycji – według załącznika graficznego,

- warunki wynikające z ustawy o planowaniu i zagospodarowaniu przestrzennym: zobowiązuje się inwestora do uwzględnienia w zagospodarowaniu przestrzennym wymagań ładu przestrzennego oraz wymagań w sprawie ochrony środowiska,

- warunki wynikające z przepisów odrębnych:

Należy spełnić warunki wynikające z ustawy prawo budowlane (tekst jedn. Dz.U. z 2016 poz. 290 z późn. zm.) oraz warunki wynikające z przepisów wykonawczych.

Inwestycję należy zaprojektować i realizować zgodnie z obowiązującymi przepisami, Polskimi Normami oraz zasadami wiedzy technicznej m.in. z Rozporządzeniem Ministra Infrastruktury z dnia 12 kwietnia 2002 r.

- warunki ochrony środowiska i zdrowia ludzi, przyrody i krajobrazu:

- nie wymaga nałożenia specjalnych warunków realizacji w zakresie ustalonych form ochrony przyrody – odpady powstające w trakcie budowy i eksploatacji (np. odpady) należy utylizować poza terenem inwestycji, zgodnie z wymogami ustawy o odpadach; Inwestycja nie może pogorszyć stanu środowiska naturalnego. W trakcie prac budowlanych należy zapewnić ochronę gleby, naturalnego ukształtowania terenu i stosunków wodnych w obrębie prowadzonych prac.

Należy zastosować się do wszystkich działań technicznych mających na celu zapobieganie lub kompensację ewentualnie mogących czasowo wystąpić negatywnych oddziaływań na środowisko. Należy stosować takie rozwiązania, które ograniczą skutki ujemnego oddziaływania na grunty. Przy projektowaniu inwestycji należy zapewnić ochronę istniejącej zieleni. Realizacja i eksploatacja inwestycji nie może spowodować uszkodzenia drzew i krzewów na terenie lokalizacji inwestycji i terenach przyległych.

W razie konieczności wycinki lub przesadzenia drzew i krzewów należy uzyskać stosowne decyzje – zgodnie z wymogami ustawy z dnia 16 kwietnia 2004 r. o ochronie przyrody (Dz.U. z 2016 r., poz. 2134 z późn. zm.).

Teren inwestycji nie jest położony w obszarze ochrony przyrody, ochrony krajobrazu, poza zasięgiem oddziaływania na obszary Natura 2000, inwestycja nie wymaga nałożenia szczególnych warunków realizacji inwestycji w tym zakresie, ewentualne usunięcie drzew lub krzewów z terenu nieruchomości może nastąpić zgodnie z przepisami o ochronie przyrody, na mocy ważnej decyzji Burmistrza zezwalającej na takie usunięcie.(...)

4. Wymagania dotyczące ochrony interesów osób trzecich, ochrony warunków życia i zdrowia ludzi:

- planowana inwestycja winna być realizowana na zasadach przewidzianych w przepisach, w tym techniczno-budowlanych,
 - planowana inwestycja na etapie wykonywania i użytkowania nie może pozbawić osób trzecich dostępu do drogi publicznej, możliwości korzystania z wody, kanalizacji, energii elektrycznej i ciepłej, środków łączności, dostępu światła dziennego do pomieszczeń przeznaczonych na pobyt ludzi, nie może powodować uciążliwości powodowanych przez hałas, wibracje, zakłócenia elektryczne i promieniowanie oraz zanieczyszczać powietrza, wody i gleby,
 - w trakcie prowadzenia robót budowlanych inwestor winien zwrócić uwagę na zachowanie wymogów bezpieczeństwa ludzi i mienia oraz zadbać o to, by prowadzone roboty stwarzały, jak najmniejszą uciążliwość dla użytkowników sąsiednich nieruchomości,
 - odpady segregować, gromadzić w wyznaczonych miejscach i przekazać uprawnionym odbiorcom w celu ich odzysku lub unieszkodliwienia.
5. Wymagania dotyczące ochrony terenów lub obiektów podlegających ochronie, ustalonych na podstawie odrębnych przepisów (w tym terenów górniczych, narażonych na niebezpieczeństwo powodzi, terenów zagrożonych osuwaniem się mas ziemnych):
- a) inwestycja nie jest zlokalizowana w terenach górniczych, narażonych na niebezpieczeństwo powodzi lub zagrożonych osuwaniem się mas ziemnych – nie nakłada się wymagań w tym zakresie,
 - b) Teren działki objęty inwestycją znajduje się w obszarze oddziaływania rzeki Szreniawy. W związku z tym inwestor winien na etapie projektowania dokonać szczegółowych uzgodnień z Małopolskim Zarządem Melioracji i Urzędzeń Wodnych w Krakowie – Inspektorat Rejonowy w Krakowie. Wszystkie planowane roboty inwestycyjne muszą być wykonywane zgodnie z przepisami ustawy Prawo wodne (...)

1.3.2. DANE O CHARAKTERZE ISTNIEJĄCYCH I PRZEWIDYWANYCH ZAGROŻEŃ DLA ŚRODOWISKA

NIE DOTYCZY - teren na którym zlokalizowany jest obiekt nie jest objęty obszarowymi formami ochrony przyrody.

1.4. OGÓLNE WŁAŚCIWOŚCI FUNKCJONALNO-UŻYTKOWE INWESTYCJI

Głównym celem inwestycji jest dostosowanie standardu istniejących obiektów amfiteatru w Proszowicach do współczesnych wymogów wynikających z obowiązujących przepisów oraz wymagań, jakie stawia się obecnie obiektom użyteczności publicznej. Zakres interwencji powinien sprowadzać się do modernizacji zdewastowanej infrastruktury (widownia, scena oraz budynek podscenia) oraz przystosowanie go do obsługi osób niepełnosprawnych (budowa podjazdu).

1.5. SZCZEGÓŁOWE WŁAŚCIWOŚCI FUNKCJONALNO-UŻYTKOWE

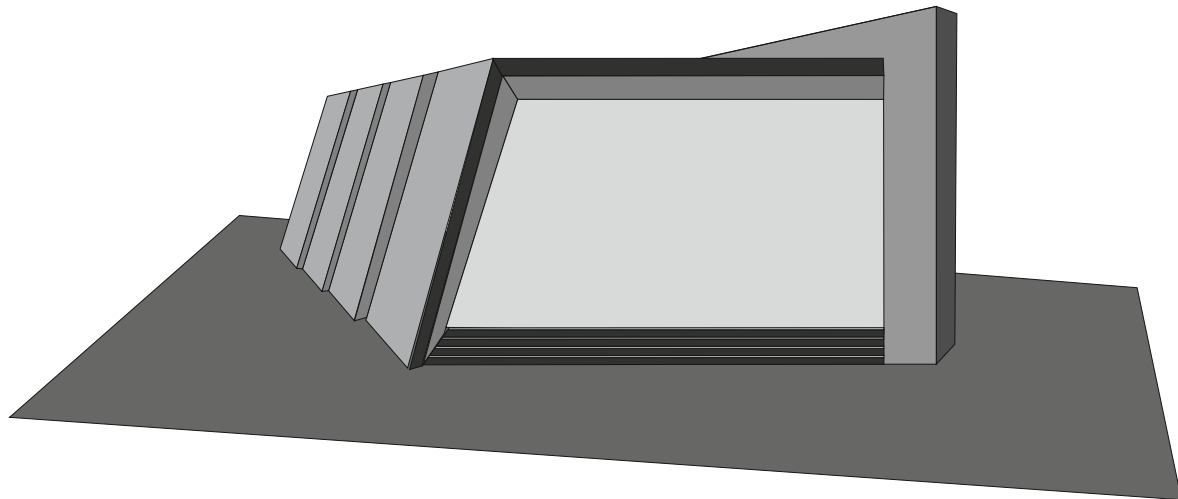
Lokalizacja inwestycji: Działka nr 674/1, 673/3; obręb Proszowice
modernizacja amfiteatru wraz z zagospodarowaniem terenu przyległego (modernizacji widowni – ławeczki plastikowe na ok. 1500 osób, przebudowa sceny (225 m²) i budynku podscenia (ok. 112 m²).

PARAMETRY SZCZEGÓŁOWE		
elementy	wielkości (orientacyjne)	materiały
Widownia	Pojemność widowni ok. 1500 osób	Konstrukcja żelbetowa, siedziska plastikowe lub kompozytowe
Scena	Powierzchnia ok. 225 m ²	Dobierze projektant
Budynek podscenia	Powierzchnia ok. 112 m ²	Dobierze projektant

Prace rozbiórkowe i demontażowe.

Przewiduje się zdemontowanie następujących elementów:

- Rozbiórka istniejącej sceny żelbetowej,
- Rozbiórka istniejących nawierzchni w obrębie placu oraz widowni,
- Rozbiórka obrzeży betonowych stopni widowni,
- Demontaż ławek widowni.



RYS. 3 PRZYKŁADOWY WIDOK SCENY I ZADASZENIA AMFITEATRU

Przeznaczenie i program użytkowy obiektu

Projektuje się budowę amfiteatru wraz z przebudową widowni jako inwestycję kompleksową:

1. Przebudowa widowni - przebudowa widowni polegać ma na rozbiórce istniejących trybun z betonu i siedzisk z tworzywa sztucznego oraz wyprofilowaniu terenu i w miejscu istniejącej widowni wykonanie nowej na około 1500 miejsc, z betonu z siedziskami z

desek kompozytowych. W obrębie widowni przewiduje się miejsce dla akustyka oraz 3 miejsca dla osób niepełnoprawnych u dołu.

2. Budowa amfiteatru – wykonanie sceny i podscenia - przewiduje się budowę amfiteatru – jego sceny wraz z podsceniem. Scena przeznaczona będzie do występów, natomiast podscenie będzie przeznaczona na zaplecze dla występujących. Część sceniczna żelbetowa – wysokość dobierze projektant, zakładając że scena ma być widoczna z każdego punktu widowni. Schody na całej szerokości sceny. Zadaszenie żelbetowe, stalowe lub mieszane. Proponuje się konstrukcję stalową krytą płytami elewacyjnymi w ten sposób, żeby uzyskać możliwość podświetlenia, dodającego obiektowi głębi przestrzennej. Dopuszcza się inne rozwiązania konstrukcyjne, jednak mając na względzie architekturę obiektów publicznych projektowanych w sąsiedztwie, obiekt winien nawiązywać do układu kubistycznego (patrz rysunek). Obok podświetlenia elewacji, należy zaprojektować oświetlenie oraz nagłośnienie sceniczne. Obiekt (scena i podscenie) wyposażone w wodę i kanalizację, prąd i siłę). Podscenie ogrzewane (dopuszcza się ogrzewanie elektryczne).

3. Wykonanie utwardzeń wokół sceny i przed widownią przeznaczonych do zabaw tanecznych. Poszczególne elementy składać się mają na obiekt widowiskowy składający się z widowni oraz zadaszonej sceny. Przeznaczony on ma być do imprez okolicznościowych organizowanych przez miasto.

Wykonawca jest zobowiązany do wykonania koncepcji funkcjonalno-przestrzennej i architektonicznej i przed przystąpieniem do projektowania uzyskać akceptację Zamawiającego.

ODSTĘPSTWA

Dokumentację projektową należy wykonać zgodnie z niniejszym Programem Funkcjonalno-Użytkowym. Wszelkie zmiany i odstępstwa od Programu Funkcjonalno-Użytkowego wymagają uzyskania przez Wykonawcę zgody od Zamawiającego.

1.6. BEZPIECZEŃSTWO TECHNOLOGII

Oferent winien uwzględniać wszelkie ryzyko wynikające z zastosowanej technologii. Proces technologiczny musi być bezpieczny i należy podjąć wszelkie środki dla uniknięcia niebezpieczeństwa obsługi urządzeń, otoczenia i osób trzecich w czasie uruchomienia, normalnego ruchu, planowanych odstawień, awaryjnych przerw w zasilaniu. W szczególności Oferent zastosuje systemy zabezpieczeń i systemy alarmowe tam, gdzie omyłkowe działanie może powodować zakłócenia normalnej pracy systemu komunikacyjnego, kanalizacyjnego, sieci wodociągowej czy elektrycznej.

2. OPIS WYMAGAŃ ZAMAWIAJĄCEGO W STOSUNKU DO PRZEDMIOTU ZAMÓWIENIA

2.1. WYMAGANIA OGÓLNE

Roboty muszą być zaprojektowane i wykonane zgodnie z wymaganiami obowiązujących polskich przepisów, norm i instrukcji. Niewyszczególnienie w niniejszych wymaganiach Zamawiającego jakichkolwiek obowiązujących aktów prawnych nie zwalnia Wykonawcy od ich stosowania.

BEZPIECZEŃSTWO I HIGIENA PRACY

Podczas realizacji robót Wykonawca będzie przestrzegać przepisów dotyczących bezpieczeństwa i higieny pracy. Wykonawca zapewni i będzie utrzymywać wszelkie urządzenia zabezpieczające, socjalne oraz sprzęt i odpowiednią odzież dla ochrony życia i zdrowia osób zatrudnionych na budowie oraz dla zapewnienia bezpieczeństwa publicznego.

Wykonawca zapewni co najmniej:

- środki pierwszej pomocy,
- osoby przeszkolone w zapewnieniu pierwszej pomocy,
- odpowiednie środki komunikacji i transportu na okoliczność wypadku,
- sprzęt p.poż,
- łączność ze strażą pożarną, pogotowiem i policją.

Wyposażenie powinno być regularnie kontrolowane i utrzymywane w sprawności.

OCHRONA PRZECIWPOŻAROWA

Wykonawca:

- będzie przestrzegać przepisów ochrony przeciwpożarowej,
- będzie utrzymywać sprawny sprzęt przeciwpożarowy, wymagany przez odpowiednie przepisy,
- zamontuje gaśnice, które spełniać będą wszystkie wymagania zawarte w obowiązujących przepisach,

POMIARY GEODEZYJNE

Wykonawca wytyczy w terenie lokalizację poszczególnych obiektów, trasy przebiegu sieci zewnętrznych i dokona na swój koszt ich inwentaryzacji.

ZAPLECZE BUDOWY

Przy wykonywaniu zaplecza budowlanego Wykonawca powinien zapewnić estetyczny wygląd i czystość pomieszczeń przeznaczonych do pracy i wypoczynku w czasie przerw. Pomieszczenia do przebywania ludzi muszą być regularnie sprzątane, a śmieci i odpadki regularnie usuwane.

ZASILANIE ELEKTRYCZNE

Wykonawca ma zapewnić we własnym zakresie dopływ prądu elektrycznego koniecznego do prowadzenia robót związanych z kontraktem.

Wykonawca odpowiedzialny będzie za powzięcie wszelkich środków bezpieczeństwa wobec pracowników korzystających z energii elektrycznej.

2.2. KRYTERIA PROJEKTOWE

Dokumentacja projektowa powinna być sporządzona stosownie do:

- Rozporządzenia Ministra Transportu, Budownictwa i Gospodarki Morskiej z dnia 25 kwietnia 2012 r. w sprawie szczegółowego zakresu i formy projektu budowlanego **(Dz.U. 2015 nr 0 poz. 1554 z późn. zm.);**
- Rozporządzenia Ministra Infrastruktury z dnia 2 września 2004 r. w sprawie szczegółowego zakresu i formy dokumentacji projektowej, specyfikacji technicznych wykonania i odbioru robót budowlanych oraz programu funkcjonalno – użytkowego **(tekst jednolity 2013, Dz. U. nr 0 poz. 1129);**
- Ustawa z dnia 7 lipca 1994 r. Prawo budowlane (Obwieszczenie Marszałka Sejmu Rzeczypospolitej Polskiej z dnia 8 czerwca 2017 r. w sprawie ogłoszenia jednolitego tekstu ustawy – Prawo budowlane) Dz.U. 2017 poz. 1332;
- Rozporządzenia Ministra Transportu i Gospodarki Morskiej z dnia 2 marca 1999 r. w sprawie warunków technicznych, jakim powinny odpowiadać drogi publiczne i ich usytuowanie **(1999, Dz. U. nr 43 poz. 430 z późn. zm.);**
- Rozporządzenia Ministra Infrastruktury z dnia 12 kwietnia 2002 r. w sprawie warunków technicznych, jakim powinny odpowiadać budynki i ich usytuowanie **(2002, Dz. U. nr 75 poz. 690 z późn. zm.);**
- Rozporządzenia Ministra Spraw Wewnętrznych i Administracji z dnia 7 czerwca 2010 r. w sprawie ochrony przeciwpożarowej budynków, innych obiektów budowlanych i terenów **(2010, Dz. U. nr 109 poz. 719);**
- Rozporządzenia Ministra Spraw Wewnętrznych i Administracji z dnia 24 lipca 2009 r. w sprawie przeciwpożarowego zaopatrzenia w wodę oraz dróg pożarowych **(Dz. U. 2009, nr 124, poz. 1030);**
- Ustawy z dnia 29 stycznia 2004 r. Prawo zamówień publicznych **(tekst jednolity Dz.U. 2017 nr 0 poz. 1579 z późn. zm.);**
- Rozporządzenie Ministra Infrastruktury z dnia 18 maja 2004 r. w sprawie określenia metod i podstaw sporządzania kosztorysu inwestorskiego, obliczania planowanych kosztów prac projektowych oraz planowanych kosztów robót budowlanych określonych w programie funkcjonalno-użytkowym **(Dz. U. 2004 r. nr 130 poz. 1389);**

Cała kompletna dokumentacja powinna być wykonana w wersji papierowej oraz elektronicznej w postaci plików edytowalnych.

Projektant przed sporządzeniem projektu budowlanego winien wykonać Koncepcję szczegółową obejmującą układ funkcjonalny obiektu, architekturę, lokalizację w terenie oraz wyposażenie w media, oraz uzyskać akceptację Zamawiającego.

Każdy projekt powinien być uzgodniony z Zamawiającym (uzgodnienie dokumentacji z Zamawiającym) – uzyskanie statusu dokumentacji: „zatwierdzone” jest warunkiem rozpoczęcia prac realizacyjnych.

2.3. WYMAGANIA DOTYCZĄCE ROZWIĄZAŃ BUDOWLANO-KONSTRUKCYJNYCH

Roboty budowlane winny być wykonane zgodnie z najnowszą, powszechnie stosowaną praktyką inżynierską. Wszelkie konstrukcje winny być zaprojektowane i wykonane zgodnie z Polskimi Normami. Polskie Normy są w większości odpowiednikami norm międzynarodowych (PN-ISO, PN-IEC) i europejskich (PN-EN). W przypadku, jeżeli Normy Unii Europejskiej będą zapewniać wyższą jakość niż Normy Polskie będą one miały pierwszeństwo.

2.4. WYMAGANIA DOTYCZĄCE ARCHITEKTURY

Projektant ma możliwość zaproponowania innych rozwiązań, przy założeniu ich zgodności z zapisami SUiKZP oraz po uzgodnieniu z Zamawiającym.

Ponadto projekt powinien spełniać wymogi Rozporządzenia Ministra Infrastruktury z dnia 2 września 2004 r. w sprawie szczegółowego zakresu i formy dokumentacji projektowej, specyfikacji technicznych wykonania i odbioru robót budowlanych oraz programu funkcjonalno-użytkowego (tekst jednolity 2013, Dz. U. nr 0 poz. 1129).

Wykonawca ponosi pełną odpowiedzialność za bezpieczeństwo wszystkich elementów konstrukcyjnych oraz za ich wytrzymałość i trwałość.

Wykonawca, przed przystąpieniem do prac projektowych winien jest wykonać inwentaryzację terenu budowy.

2.5. WYMAGANIA DOTYCZĄCE INSTALACJI

Wszystkie obiekty i pomieszczenia wyposażać we wszystkie niezbędne instalacje umożliwiające funkcjonowanie obiektu zgodnie z jego przeznaczeniem.

Instalacje wewnętrzne oraz przyłącza zostaną zaprojektowane jako nowe, z materiałów zapewniających bezpieczeństwo użytkownika. Instalacje powinny być wykonane w sposób niezagrażający użytkownikom oraz zapewniający ochronę przed zniszczeniem. Instalacje wpływające na bezpieczeństwo użytkownika powinny być oznakowane w sposób jednoznaczny i czytelny (np. główny wyłącznik prądu, główne zawory wody oraz gazu itp.).

Uwaga! Istnieje możliwość kolizji z istniejącym podziemnym i nadziemnym uzbrojeniem nie zaewidencjonowanym. Wykonawca winien dokonać inwentaryzacji sieci przed przystąpieniem do prac projektowych.

Wymagania odnośnie sieci elektrycznej

- Istnieje możliwość kolizji z istniejącym podziemnym i nadziemnym uzbrojeniem nie zaewidencjonowanym. Wykonawca winien dokonać inwentaryzacji sieci przed przystąpieniem do prac projektowych.
- Usunięcie kolizji należy zrealizować w sposób umożliwiający realizację planowanych zmian w zagospodarowaniu terenu z zachowaniem dotychczasowych funkcji, relacji i parametrów elementów sieci dystrybucyjnej umożliwiających jej właścicielowi prowadzenie działalności statutowej w sposób nie gorszy niż przed usunięciem kolizji.
- W przypadku występowania kabli elektroenergetycznych zabrania się prowadzenia robót ziemnych sprzętem mechanicznym w odległości mniejszej niż 2 m od kabla zlokalizowanego przekopem kontrolnym. Kable można odkopać tylko do strefy ochronnej tj. folii lub cegły — zabrania się odkrywania czynnych kabli energetycznych.
- Po zakończeniu usunięcia kolizji sieci należy uaktualnić mapy geodezyjne z naniesieniem tychże do Państwowych Zasobów Geodezyjnych.
- Bezpośrednio w wykopie, kable należy układać na głębokości min. 0,8 m, z dokładnością ± 5 cm na dolnej warstwie piasku o grubości 15 cm + przykrycie warstwą piasku o grubości 10 cm nad kablem, a następnie warstwą gruntu rodzimego o grubości co najmniej 15 cm. Nad tą warstwą, jako ochronę przed uszkodzeniami mechanicznymi i sygnalizację obecności kabla energetycznego, który może być pod napięciem - należy wzdłuż całej trasy, [co najmniej 25 cm nad kablem] układać folię kalandrowaną w kolorze niebieskim - o szerokości co najmniej 20 cm.
- Przy skrzyżowaniach z innymi instalacjami podziemnymi, oraz drogami i placami utwardzonymi, kable należy układać w przepustach kablowych. Na kablach już istniejących, w miejscach skrzyżowań należy zakładać rury osłonowe dwudzielne.
- Przepusty i rury osłonowe powinny być zabezpieczone na końcach przed przedostawaniem się do ich wnętrza wody oraz przed ich zamulaniem. Kable układane w ziemi na całych swych długościach powinny posiadać oznaczniki identyfikacyjne. Zaleca się przy szafach i innych obiektach pozostawiać zapasy eksploatacyjne kabli (2,0 m przy urządzeniach).

Uwaga! Istnieje możliwość kolizji z istniejącym podziemnym i nadziemnym uzbrojeniem nie zaewidencjonowanym. Wykonawca winien dokonać inwentaryzacji sieci przed przystąpieniem do prac projektowych.

2.6. WYMAGANIA DOTYCZĄCE WYKOŃCZENIA

Prace wykończeniowe należy realizować zgodnie ze Specyfikacjami Technicznymi zaakceptowanymi przez Zamawiającego.

2.7. WYMAGANIA DOTYCZĄCE ZAGOSPODAROWANIA TERENU

Obiekty i przestrzenie należy zaprojektować i dostosować uwzględniając potrzeby osób niepełnosprawnych (w tym poruszających się na wózkach inwalidzkich), dlatego też w tym

celu należy zaprojektować podjazd oraz przewidzieć inne rozwiązania techniczne i urządzenia zgodnie z wytycznymi zawartymi w Rozporządzeniu Ministra Infrastruktury z 12.04.2002 r. (Dz.U. Nr 75 poz. 690 z późn. zm.). Należy uwzględnić rozwiązania zarówno wewnątrz jak i zewnątrz budynku.

2.8. WARUNKI WYKONANIA I ODBIORU ROBÓT BUDOWLANYCH

Wykonawca jest odpowiedzialny za realizację prac projektowych zgodnie z umową oraz za jakość zaproponowanych rozwiązań budowlanych oraz zastosowanych materiałów. Następstwa jakiegokolwiek błędu w robotach, spowodowanego przez Wykonawcę, zostaną przez niego poprawione na własny koszt.

Wykonawca odpowiedzialny jest za przestrzeganie aktualnie obowiązujących przepisów prawa.

Zasady odbioru robót zostaną szczegółowo opisane w umowie, która będzie zawarta między Zamawiającym i Wykonawcą. Zostanie w niej ujęta kolejność i charakter odbiorów oraz zakres dokumentacji niezbędnych do skutecznego uzyskania odbioru.

2.9. WYMAGANIA DODATKOWE

- Niniejsze opracowanie określa zakres zadań, które Projektant winien uwzględnić w dokumentacji projektowej, jednakże w sytuacji uzasadnionej względami prawnymi lub funkcjonalnymi uwzględni on i zastosuje w projekcie rozwiązania alternatywne lub uzupełniające, również w sytuacji jeśli wymagałoby to dodatkowych opracowań i zgód. Zastosowanie innych, niż przyjęte w PFU, rozwiązań wymaga akceptacji Zamawiającego. Natomiast zakres zadań należy traktować sztywno,
- Zaproponowane w niniejszym opracowaniu rozwiązania Projektant winien traktować jak koncepcyjne podejście ideowe, stąd też na bazie niniejszego dokumentu sporządzi on koncepcję docelowych rozwiązań projektowych i uzyska akceptację Zamawiającego,
- Projektant weźmie pod uwagę, wszystkie rozwiązania, które będą mieć wpływ na ochronę środowiska oraz zapewni w możliwym stopniu dostęp dla osób niepełnosprawnych,
- Projektant jest zobowiązany do uzyskania wszystkich zgód i opinii, wymaganych prawem w postępowaniu o uzyskanie decyzji pozwolenia na budowę, w tym również do uzyskania prawa dysponowania terenem na cele budowlane,
- Wykazane w opracowaniu działki i ich numery należy traktować orientacyjnie. Projektant ma obowiązek zweryfikować zakres terenu objętego projektem i uzyskać odnośne wypisy z rejestru gruntów,
- Zaprojektowana infrastruktura powinna spełniać parametry, wymogi technologiczne i procesowe określone w dyrektywach Unii Europejskiej.

3. CZĘŚĆ INFORMACYJNA PROGRAMU FUNKCJONALNO- UŻYTKOWEGO

3.1. DOKUMENTY POTWIERDZAJĄCE ZGODNOŚĆ ZAMIERZENIA BUDOWLANEGO Z WYMAGANIAMI WYNIKAJĄCYMI Z ODRĘBNYCH PRZEPISÓW

Wykonawca we własnym zakresie pozyska wszelkie niezbędne dokumenty potwierdzające zgodność zamierzenia budowlanego z wymaganiami wynikającymi z odrębnych przepisów.

3.2. OŚWIADCZENIE ZAMAWIAJĄCEGO STWIERDZAJĄCE JEGO PRAWO DO DYSPONOWANIA NIERUCHOMOŚCIĄ NA CELE BUDOWLANE

Zamawiający oświadcza, że posiada prawo do dysponowania nieruchomościami na cele budowlane:

Nr działki	Właściciel	Forma władania
673/3	Gmina Proszowice	własność
674/1	Gmina Proszowice	własność

Zamawiający poniesie ewentualne koszty związane z wypłatą odszkodowań za grunty wydzielone i zajęte pod drogę.

***Uwaga!** Powyższy zakres działek należy traktować orientacyjnie. Przed przystąpieniem do projektowania Projektant jest zobowiązany do zweryfikowania działek objętych projektem.*

3.3. PRZEPISY PRAWNE I NORMY ZWIĄZANE Z PROJEKTOWANIEM I WYKONANIEM ROBÓT BUDOWLANYCH

Całość robót powinna być wykonana zgodnie z obowiązującymi przepisami, Polskimi Normami lub odpowiadającymi im normami europejskimi. Jeśli dla określonych robót nie istnieją odpowiednie Polskie Normy, zastosowanie będą miały uznane i będące w użyciu normy i standardy europejskie (EN). Całość robót powinna być zaprojektowana i wybudowana w systemie metrycznym SI.

W przypadku, gdy materiały i standard wykonania nie są w pełni wyspecyfikowane w niniejszym dokumencie lub nie ujęte w Normach, Zasadach i Instrukcjach należy zapewnić wykonanie robót na jak najwyższym poziomie. W takich okolicznościach Inspektor określi czy materiały oferowane i dostarczane na plac budowy nadają się do zastosowania w robotach.

Przepisy prawne:

- Ustawa z dnia 7 lipca 1994 r. Prawo budowlane (Obwieszczenie Marszałka Sejmu Rzeczypospolitej Polskiej z dnia 7 czerwca 2018 r. w sprawie ogłoszenia jednolitego tekstu ustawy - Prawo budowlane) Dz.U. 2018 poz. 1202;
- Rozporządzenie Ministra Infrastruktury z dnia 2 września 2004 r. w sprawie szczegółowego zakresu i formy dokumentacji projektowej, specyfikacji technicznych

wykonania i odbioru robót budowlanych oraz programu funkcjonalno-użytkowego (tj. Dz.U. 2018 poz. 1935);

- Rozporządzenie Ministra Infrastruktury z dnia 23 czerwca 2003 r. w sprawie informacji dotyczącej bezpieczeństwa i ochrony zdrowia oraz planu bezpieczeństwa i ochrony zdrowia (2003, Dz. U. 120 poz. 1126);
- Rozporządzenie Ministra Infrastruktury z dnia 6 lutego 2003 r. w sprawie bezpieczeństwa i higieny pracy podczas wykonywania robót budowlanych (Dz. U. 2003 nr 47, poz. 401);
- Rozporządzenie Ministra Infrastruktury z dn. 25 kwietnia 2012 r. w sprawie szczegółowego zakresu i formy projektu budowlanego (tj. Dz.U. 2018 poz. 1935);
- Ustawa z dnia 14 grudnia 2012 r. o odpadach (t.j. Dz.U. 2019 poz. 701);
- Ustawa z dnia 27 kwietnia 2001 r. - Prawo ochrony środowiska (tj. Dz.U. 2018 poz. 799),
- Ustawa z dnia 27 marca 2003 r. o planowaniu i zagospodarowaniu przestrzennym (t.j. Dz.U. 2018 poz. 1945);
- Ustawa z dnia 16 kwietnia 2004 o ochronie przyrody (Tekst jedn. Dz.U. 2018 poz. 1614);
- Rozporządzenie Ministra Środowiska z dnia 14 czerwca 2007 r. w sprawie dopuszczalnych poziomów hałasu w środowisku (Obwieszczenie Ministra Środowiska z dnia 15 października 2013 r. w sprawie ogłoszenia jednolitego tekstu rozporządzenia Ministra Środowiska w sprawie dopuszczalnych poziomów hałasu w środowisku), (Dz.U. 2014 poz. 112);
- Ustawa z dnia 9 czerwca 2011 r. Prawo geologiczne i górnicze (Tekst jedn. Dz.U. 2019 poz. 868);
- Ustawa z dnia 7 czerwca 2001 r. o zbiorowym zaopatrzeniu w wodę i zbiorowym odprowadzaniu ścieków (Obwieszczenie Marszałka Sejmu Rzeczypospolitej Polskiej z dnia 10 lutego 2017 r. w sprawie ogłoszenia jednolitego tekstu ustawy o zbiorowym zaopatrzeniu w wodę i zbiorowym odprowadzaniu ścieków), (Dz.U. 2017 nr 0 poz. 328);
- Ustawa z dnia 29 stycznia 2004r. Prawo zamówień publicznych (Obwieszczenie Marszałka Sejmu Rzeczypospolitej Polskiej z dnia 3 października 2018 r. w sprawie ogłoszenia jednolitego tekstu ustawy - Prawo zamówień publicznych; Dz.U. 2018 poz. 1986);
- Ustawa z dnia 10 kwietnia 1997r. Prawo energetyczne (tj. Dz.U. 2019 poz. 755),

Normy:

- PN-EN 12670:2002P – Kamień naturalny - Terminologia;
- PN-EN 13043:2004/AC:2004 – Kruszywa do mieszanek bitumicznych i powierzchniowych utwaleń stosowanych na drogach, lotniskach i innych powierzchniach przeznaczonych do ruchu;
- PN-EN 206-1:2003/A1:2005P- Beton – Część 1. Wymagania, właściwości produkcyjna i zgodność,
- PN-EN 14157:2005P - Kamień naturalny. Oznaczanie odporności na ścieranie;
- PN-EN 197-1:2012E - Cement – Część 1: Skład, wymagania i kryteria zgodności dotyczące cementów powszechnego użytku;

- PN-EN 1008:2004P - Woda zarobowa do betonu. Specyfikacja pobierania próbek, badanie i ocena przydatności wody zarobowej do betonu, w tym wody odzyskanej z procesów produkcji betonu;
- PN-B-10736:1999 – Roboty ziemne. Wykopy otwarte dla przewodów wodociągowych i kanalizacyjnych. Warunki techniczne wykonania;
- PN-EN 1401-1:2009P – Systemy przewodów rurowych z tworzyw sztucznych do podziemnego bezciśnieniowego odwadniania i kanalizacji – Nieplastifikowany polichlorek winylu (PVC-U) – Część 1: Specyfikacje rur, kształtek i systemu;
- PN-EN 295-1:2013-06/Ap1:2013-07E Systemy rur kamionkowych w sieci drenażowej i kanalizacyjnej -- Część 1: Wymagania dotyczące rur, kształtek i połączeń;
- Warunki techniczne wykonania i odbioru sieci kanalizacyjnych zeszyt nr 9 - wydane przez COBRTI INSTAL;
- ZAT/97-01-001 Rury i kształtki z polietylenu (PE) i elementy łączące w rurociągach ciśnieniowych do wody;
- Instrukcje montażowe producentów wyrobów stosowanych do budowy sieci wodociągowej;
- Rozporządzenie Ministra Infrastruktury z dnia 14 stycznia 2002 r. w sprawie określenia przeciętnych norm zużycia wody (2002, Dz. U. Nr 8 poz. 70);
- PN-B-10736:1999P - Roboty ziemne – Wykopy otwarte dla przewodów wodociągowych i kanalizacyjnych – Warunki techniczne wykonania;
- PN-EN 1333:2008P Kołnierze i ich połączenia – Elementy rurociągów – Definicja i dobór PN;
- PN-B-10725:1997P Wodociągi – Przewody zewnętrzne – Wymagania i badania;
- SEP - E- 004 Elektroenergetyczne i sygnalizacyjne linie kablowe. Projektowanie i budowa;
- Przepisy budowy urządzeń elektrycznych. PBUE, wyd.1980 r.;
- PN-76/E-05125 Elektroenergetyczne i sygnalizacyjne linie kablowe – Projektowanie i budowa;
- PN-EN 1997-1:2008P Eurokod 7: Projektowanie geotechniczne -- Część 1: Zasady ogólne;
- PN-B-06050:1999/Ap1:2012 Geotechnika – Roboty ziemne – Wymagania ogólne;

3.4. INNE POSIADANE INFORMACJE I DOKUMENTY NIEZBĘDNE DO ZAPROJEKTOWANIA I WYKONANIA ROBÓT BUDOWLANYCH

a. Kopia mapy zasadniczej

projektant uzyska we własnym zakresie

b. Wyniki badań gruntowo – wodnych na terenie budowy

projektant uzyska we własnym zakresie

c. Zalecenia konserwatorskie konserwatora zabytków.

projektant uzyska we własnym zakresie

d. Porozumienia, zgody lub pozwolenia

Zamawiający posiada prawo dysponowania terenem na cele budowlane lub zamierza nabyć nieruchomości w ramach projektu.

e. Dane dotyczące zanieczyszczeń atmosfery do analizy ochrony powietrza oraz posiadane raporty, opinie lub ekspertyzy z zakresu ochrony środowiska

projektant uzyska we własnym zakresie

f. Inwentaryzacja zieleni

Nie dotyczy

g. Pomiary ruchu drogowego

Nie dotyczy

h. Inwentaryzacja obiektów budowlanych

Wykonawca, przed przystąpieniem do prac projektowych winien jest wykonać inwentaryzację terenu budowy.

3.5. DODATKOWE WYTYCZNE INWESTORSKIE

Opracowanie przedmiotu zamówienia powinno być zgodne z obowiązującymi przepisami. Wszelkie problemy podczas realizacji zadania, także postępowania o uzyskanie decyzji administracyjnych, obciążają Wykonawcę, dlatego winien on na każdym etapie uczestniczyć w postępowaniu administracyjnym.

Przed złożeniem wniosku o wydanie decyzji pozwolenia na budowę konieczne jest uzyskanie pełnej akceptacji od zamawiającego wszelkich przyjętych rozwiązań projektowych zawartych w projekcie budowlanym. Zamawiający wymaga przedłożenia opracowanych specyfikacji technicznych wykonania i odbioru robót oraz dokumentacji kosztorysowej w celu sprawdzenia ich zgodności z programem funkcjonalno-użytkowym i umową.

3.6. WIZJA LOKALNA W TERENIE

Podane w niniejszym Programie funkcjonalno-użytkowym informacje stanowią obraz przedsięwzięcia i wizji terenu, nie zwalniając wykonawcy z konieczności przeprowadzenia wizji lokalnej na przedmiotowym obiekcie oraz uwzględnienia innych i ewentualnie nieopisanych uwarunkowań.

KRAKÓW, czerwiec 2017
Aktualizacja, czerwiec 2019