

Inwestor:

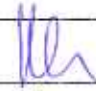
Gmina Proszowice
ul. 3 Maja 72
32-100 Proszowice

Nazwa opracowania:

**Projekt stałej organizacji ruchu
na terenie miasta Proszowice
(ul.Rynek, ul.Kolejowa, ul.Szpitalna, ul.Krakowska, ul.Królewska, ul.Reja)
w związku z wprowadzeniem strefy płatnego parkowania**

PROJEKT ORGANIZACJI RUCHU

STAROSTWO POWIATOWE
w Proszowicach
Wydział Komunikacji i Transportu
ul. 3 Maja 72
32-100 Proszowice
2019.08.17

INBUD Spółka z o.o. 31-416 Kraków, ul. Dobrego Pasterza 116			<small>Centrum Techniki Drogowej INBUD Spółka z o.o. 31-416 Kraków ul. Dobrego Pasterza 116 tel./fax 12 / 418 67 30 NIP 9452113859</small>
Funkcja	Imię i nazwisko	Podpis	
Opracował:	mgr inż. Paweł MIESZKOWSKI		
Kraków, sierpień 2019 r.			Egz. nr 2

Spis treści części opisowej:

1. Przedmiot opracowania	2
2. Podstawa opracowania.....	2
3. Opis stanu istniejącego	2
4. Opis oznakowania	2
5. Uzasadnianie zmiany	
6. Termin wprowadzenia stałej organizacji ruchu.....	3
7. Termin wprowadzenia stałej organizacji ruchu	3

Spis części rysunkowej:

1. Legenda	skala -	rys. 0
2. Ul.Rynek	skala 1:500	rys. 1.1-1.4
3. Ul.Kolejowa	skala 1:500	rys. 2.1-2.3
4. Ul.Szpitalna	skala 1:500	rys. 3.1-3.4
5. Ul.Krakowska	skala 1:500	rys. 4.1-4.2
6. Ul.Królewska	skala 1:500	rys. 5.1-5.5
7. Ul.Reja	skala 1:500	rys. 6.1-6.2

Centrum Techniki Drogowej
 INBUD Spółka z o.o.
 31-416 Kraków
 ul. Dobrego Pasterza 116
 tel./fax 12 / 418 67 30
 NIP 9452113859

STAROSTWO POWIATOWE
 w Proszowicach
 Wydział Komunikacji i Transportu
 2020-01-22
 ul. 10 Proszowice

1. Przedmiot opracowania

Przedmiotem niniejszego opracowania jest przygotowanie projektu organizacji ruchu w związku z wprowadzeniem strefy płatnego parkowania na części dróg gminnych miasta Proszowice. Projekt obejmuje zmianę oznakowania na ulicy Rynek, Kolejowa, Szpitalna, Reja, Królewska oraz Krakowska na odcinku przy cmentarzu. W ramach zmiany organizacji ruchu na ul. Rynek zmianie ulegnie też organizacja ruchu na ul. Kilińskiego, ul. O. Rafała oraz fragmencie ul. Kościuszki. Projekt obejmuje również wprowadzenie znaków B-35 na ul. 3 Maja na odcinku od ul. Kościuszki do ul. Reja.

2. Podstawa opracowania

- Ustawa Prawo o Ruchu Drogowym z dnia 20.06.1997r. z późniejszymi zmianami, Dziennik Ustaw Nr 108, poz. 908 z 2005r.,
- Ustawa z dnia 21 marca 1985 r. o drogach publicznych (Dz. U. z 2013 r., poz. 260, z późn. zm.),
- Rozporządzenie Ministra Transportu i Gospodarki Morskiej z dnia 2 marca 1999r. w sprawie warunków technicznych, jakim powinny odpowiadać drogi publiczne i ich usytuowanie, Dz. U. Nr 43 z dn. 14 maja 1999 roku, poz. 430,
- Rozporządzenie Ministra Infrastruktury z dnia 23 września 2003 roku w sprawie szczegółowych warunków zarządzania ruchem na drogach oraz wykonywania nadzoru nad tym zarządzaniem, Dziennik Ustaw Nr 177 z dnia 14 października 2003 roku, poz. 1729,
- Rozporządzenie Ministrów Infrastruktury oraz Spraw Wewnętrznych i Administracji z dnia 31 lipca 2002 roku, w sprawie znaków i sygnałów drogowych, Dziennik Ustaw Nr 170, poz. 1393, z dnia 12 października 2002 roku,
- Załączniki nr 1–4 do rozporządzenia Ministra Infrastruktury z dnia 3 lipca 2003 roku, w sprawie szczegółowych warunków technicznych dla znaków i sygnałów drogowych oraz urządzeń bezpieczeństwa ruchu drogowego i warunków ich umieszczania na drogach, Dziennik Ustaw – załącznik do Nr 220, poz. 2181 z dnia 23 grudnia 2003 roku,
- Mapa zasadnicza,
- Inwentaryzacja oznakowania.
-

3. Opis stanu istniejącego

Drogi będące przedmiotem opracowania posiadają zmienną szerokość. Zazwyczaj są ograniczone krawężnikiem i chodnikiem dla pieszych. W stanie istniejącym oznakowanie dotyczące parkowania jest ubogie. Znikoma ilość miejsc postojowych przy równoczesnej wciąż wzrastającemu popytowi na miejsca postojowe powoduje że obecnie pojazdy parkują w miejscach które nie są do tego dopuszczone przez obowiązujące przepisy. Najczęstszą sytuacją jest parkowanie z niezachowaniem odpowiedniej szerokości na chodniku między pojazdem a krawędzią chodnika, parkowanie zbyt blisko przejść dla pieszych i przystanków komunikacji zbiorowej, parkowanie w obrębie trójkątów widoczności zjazdów indywidualnych i publicznych.

4. Opis oznakowania

Oznakowanie dla przedmiotowego odcinka należy wykonać zgodnie z Rozporządzeniem Ministrów Infrastruktury oraz Spraw Wewnętrznych i Administracji w sprawie znaków i sygnałów drogowych, z dnia 31 lipca 2002r., Dziennik Ustaw Nr 170, poz. 1393, z uwzględnieniem załączników nr 1–4 do rozporządzenia Ministra Infrastruktury z dnia 3 lipca 2003 roku, w sprawie szczegółowych warunków technicznych dla znaków

Centrum Techniki Drogowej
INBUD Spółka z o.o.
31-416 Kraków
ul. Dobrego Pasterza 116
tel./fax 12 / 418 67 30
NIP 9452113859

i sygnałów drogowych oraz urządzeń bezpieczeństwa ruchu drogowego i warunków ich umieszczania na drogach, Dziennik Ustaw – załącznik do Nr 220, poz. 2181 z dnia 23 grudnia 2003 roku (wraz z późniejszymi zmianami), na podstawie załączonych rysunków. Zastosowano znaki pionowe z grupy małe. Rozmieszczenie oznakowania powinno zachowywać skrajnie drogową.

Wyznaczenie strefy płatnego parkowania wymaga określenia jej zasięgu, sposobu dokonywania płatności oraz ewentualne ustalenie okresów w których należy uiszczać opłatę za parkowanie. Zgodnie z obowiązującym orzecznictwem pobieranie opłat jest możliwe tylko i wyłącznie pod warunkiem wyznaczenia miejsc postojowych wewnątrz strefy zarówno poprzez oznakowanie poziome jak i oznakowanie pionowe. Wyznaczając miejsca przeznaczone do parkowania należy wziąć pod uwagę istniejące ograniczenia (trójkąty widoczności na skrzyżowaniach, natężenie ruchu, lokalizację zjazdów, dostępne szerokości chodników, lokalizację przejść dla pieszych oraz przystanków komunikacji zbiorowej i wynikające z tego ograniczenia w dopuszczeniu zatrzymywania się i postoju pojazdów, etc.).

Wyznaczono cztery strefy płatnego parkowania:

- strefa P1 – obejmująca ul.Rynek, ul.Kilińskiego, ul.Kościuszki (fragment w sąsiedztwie ul.Rynek), ul.O.Rafała, ul.Królewską, ul.Reja;
- strefa P2 – obejmująca ul.Kolejową na odcinku 360m od ul. 3 Maja;
- strefa P3 – obejmująca fragment ul.Szpitalnej;
- strefa P4 – obejmującą fragment ul.Krakowskiej (rejon cmentarza).

W ramach projektowanej organizacji ruchu zaprojektowano między innymi:

- oznakowanie granic obszaru strefy znakami D-44 i D-45 uzupełnionymi tabliczką z napisem „nie dotyczy pojazdów z abonamentem”. Na znakach D-44 umieszczono piktogram parkomatu oraz napis „Postój płatny poniedz.- piątek 8-16”;
- w obrębie strefy zastosowano znaki D-18 z tabliczkami T-30 określającymi dopuszczony sposób parkowania. Na końcach parkingu zastosowano znak D-18 uzupełniony tabliczką T-3a „Koniec”,
- miejsca postojowe oznaczono oznakowaniem poziomym – znaki P-19, P-18,
- miejsca dla osób niepełnosprawnych wyznaczono znakami D-18 z tabliczką T-29 i oznakowaniem poziomym P-20 z P-24,
- wprowadzono znaki B-36 i B-35 w miejscach gdzie nie dopuszcza się zatrzymania i postoju lub dopuszcza się tylko zatrzymanie (np. ul. 3 Maja na odcinku od ul.Kościuszki do ul.Reja).

Istniejące oznakowanie dostosowano do zmian wynikłych z wprowadzenia strefy płatnego parkowania. Wprowadzono również ruch jednokierunkowy na odcinku ul.Królewskiej od ul.Reja do ul.Raławickiej.

5. Uzasadnienie zmiany organizacji ruchu

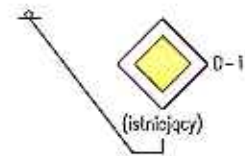
Zmiana organizacji ruchu wynika z konieczności uregulowania zasad parkowania w obszarach Proszowic w których występują największe deficyty miejsc postojowych. Wprowadzone zmiany mają na celu zwiększenie rotacji parkujących pojazdów.

6. Termin wprowadzenia stałej organizacji ruchu

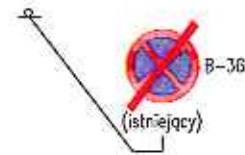
Planowany termin wprowadzenia projektowanej stałej organizacji ruchu do 31 grudnia 2020 roku.

STAROSTWO POWIATOWE
w Proszowicach
Wydział Ewidencji i Gospodarki
2020-02-03
12.00.12
22-100 Proszowice

Legenda:



Istniejące oznakowanie pionowe



Istniejące oznakowanie pionowe
do likwidacji



Projektowane oznakowanie pionowe



Istniejące oznakowanie poziome



Projektowane oznakowanie poziome



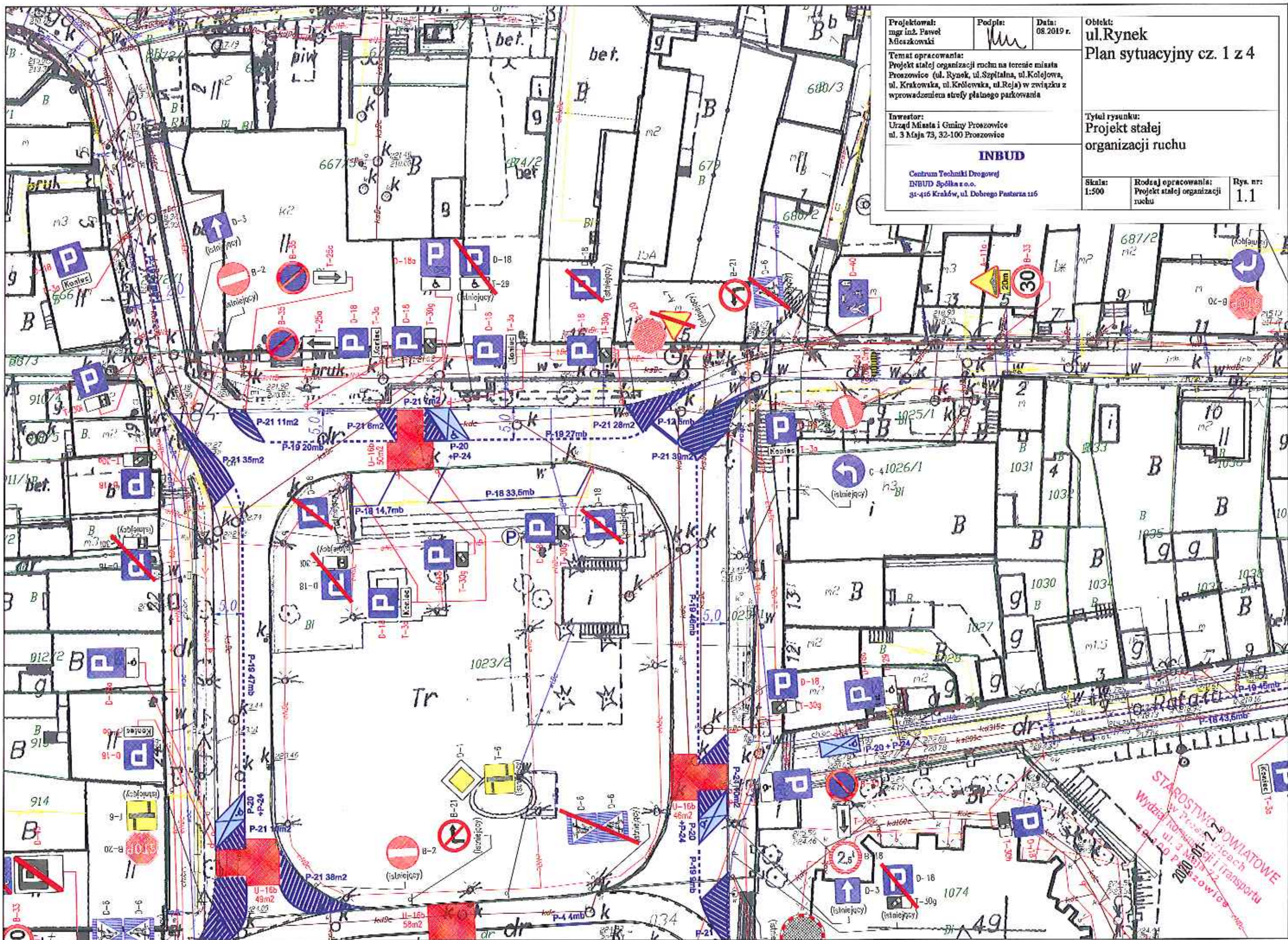
Projektowana lokalizacja parkometru



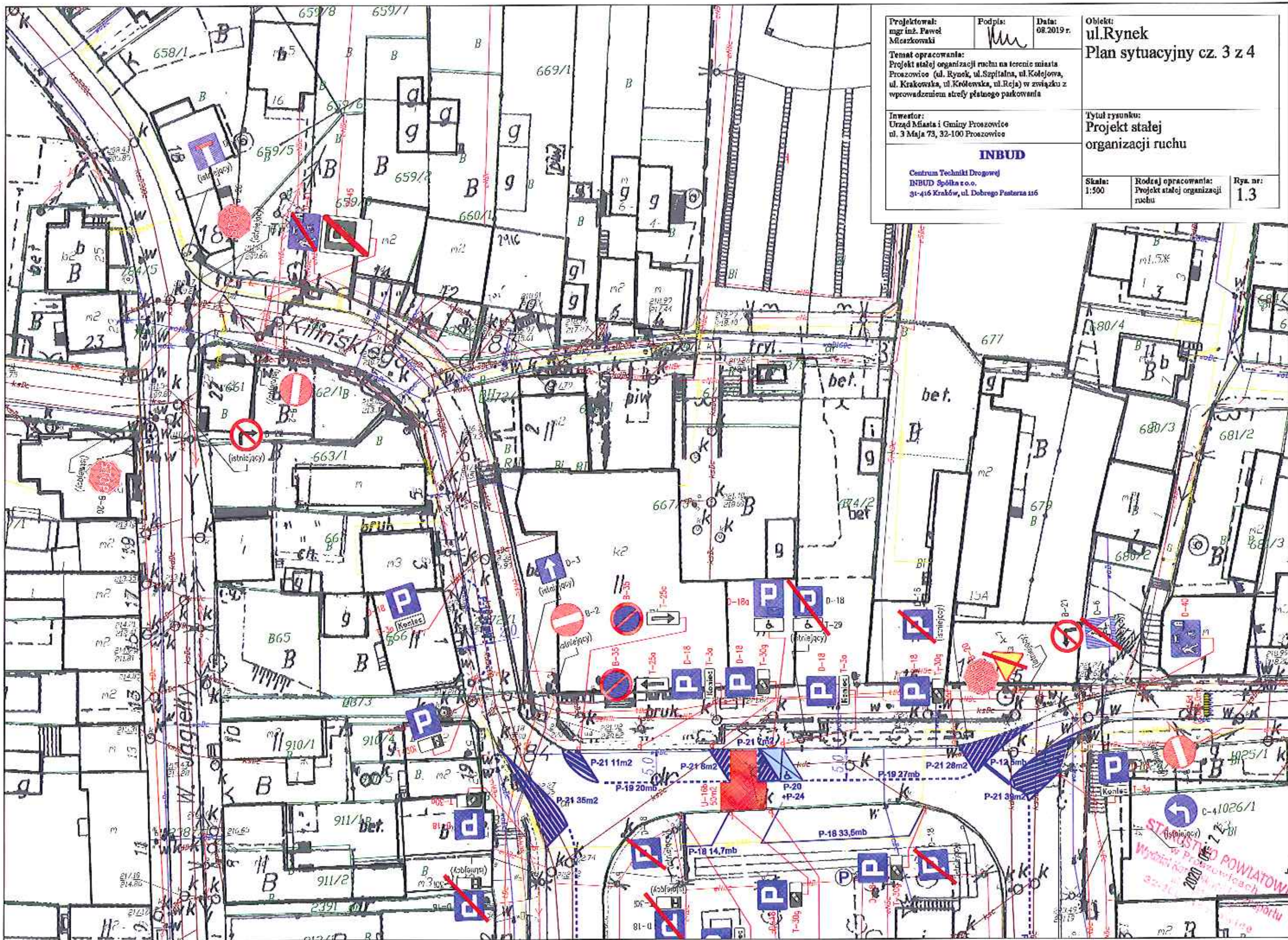
Projektowany próg zwalniający

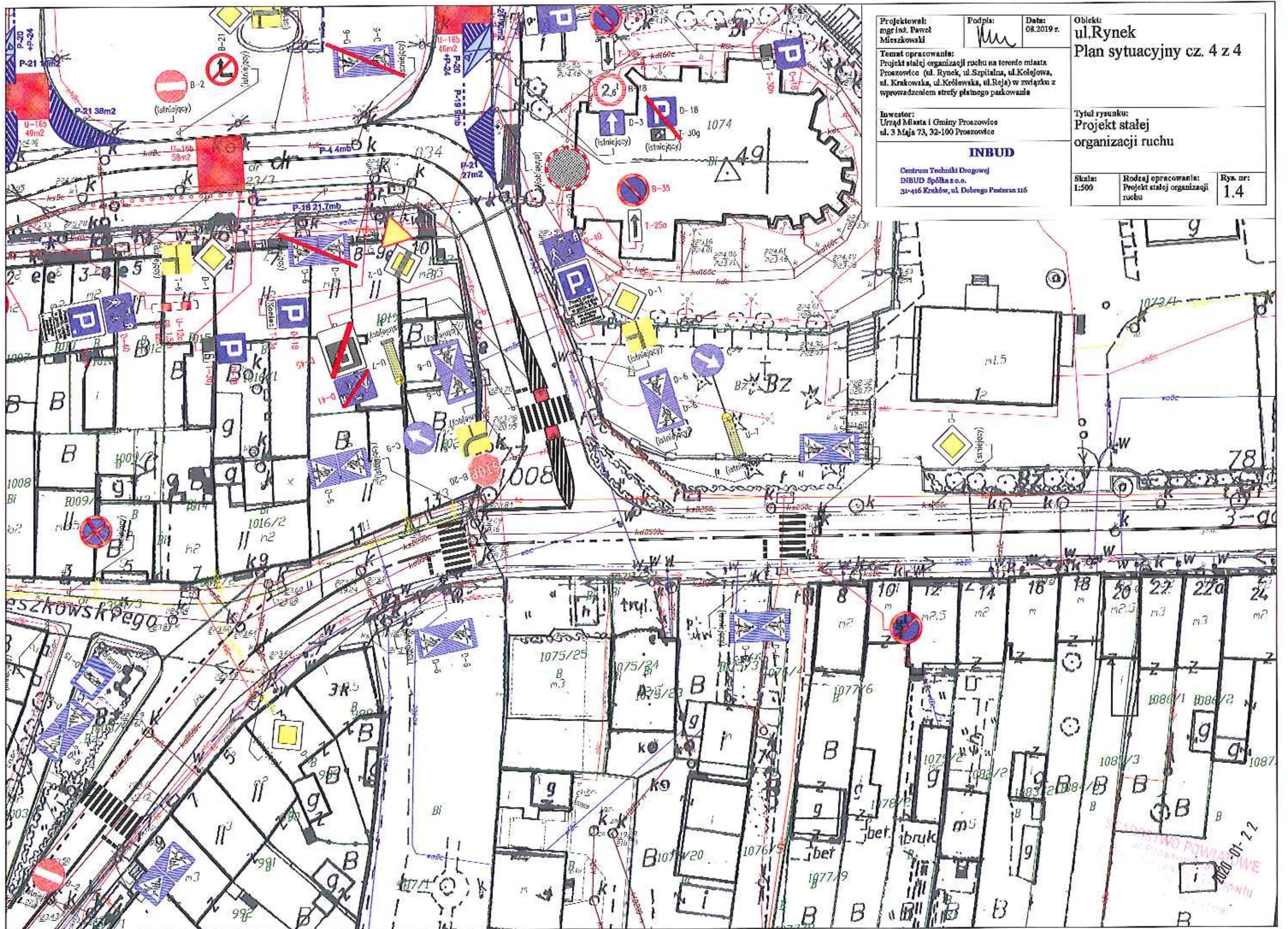
STAROSTWA POWIATOWE
w Świdnicy
Wydział Komunikacji i Transportu
34-100 Świdnica
2020-01-22

Projektował: mgr inż. Paweł Mieczkowski	Podpis: 	Data: 08.2019 r.	Obiekt: Legenda
Temat opracowania: Projekt stałej organizacji ruchu na terenie miasta Proszowice (ul. Rynek, ul. Szpitalna, ul. Kolejowa, ul. Krakowska, ul. Krótowa, ul. Reja) w związku z wprowadzeniem strefy płatnego parkowania			Tytuł rysunku: Projekt stałej organizacji ruchu
Inwestor: Urząd Miasta i Gminy Proszowice ul. 3 Maja 73, 32-100 Proszowice			
INBUD Centrum Techniki Drogowej INBUD Spółka z o.o. 31-416 Kraków, ul. Dobrego Pastora 116			
Skala: 1:500		Rodzaj opracowania: Projekt stałej organizacji ruchu	Rys. nr: 0

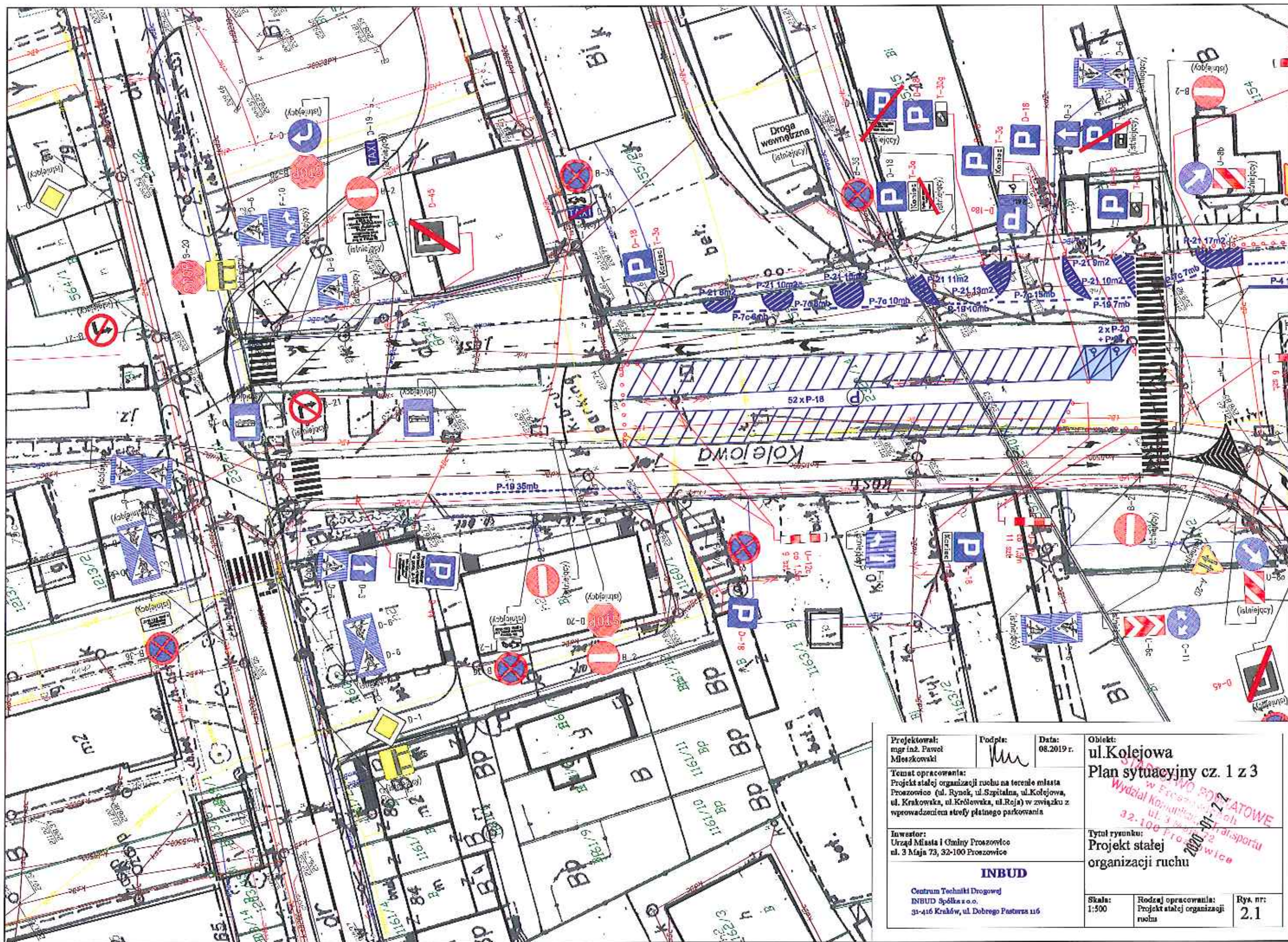


Projektował: mgr inż. Paweł Mieszkowski	Podpis: 	Data: 08.2019 r.	Obiekt: ul. Rynek Plan sytuacyjny cz. 1 z 4
Temat opracowania: Projekt stałej organizacji ruchu na terenie miasta Proszowice (ul. Rynek, ul. Szpitalna, ul. Kolejowa, ul. Krakowska, ul. Królowa, ul. Reja) w związku z wprowadzeniem strefy płatnego parkowania			Tytuł rysunku: Projekt stałej organizacji ruchu
Inwestor: Urząd Miasta i Gminy Proszowice ul. 3 Maja 73, 32-100 Proszowice			Skala: 1:500
INBUD Centrum Techniki Drogowej INBUD Spółka z o.o. 31-416 Kraków, ul. Dobrego Pasterza 116			Rodzaj opracowania: Projekt stałej organizacji ruchu
			Rys. nr: 1.1

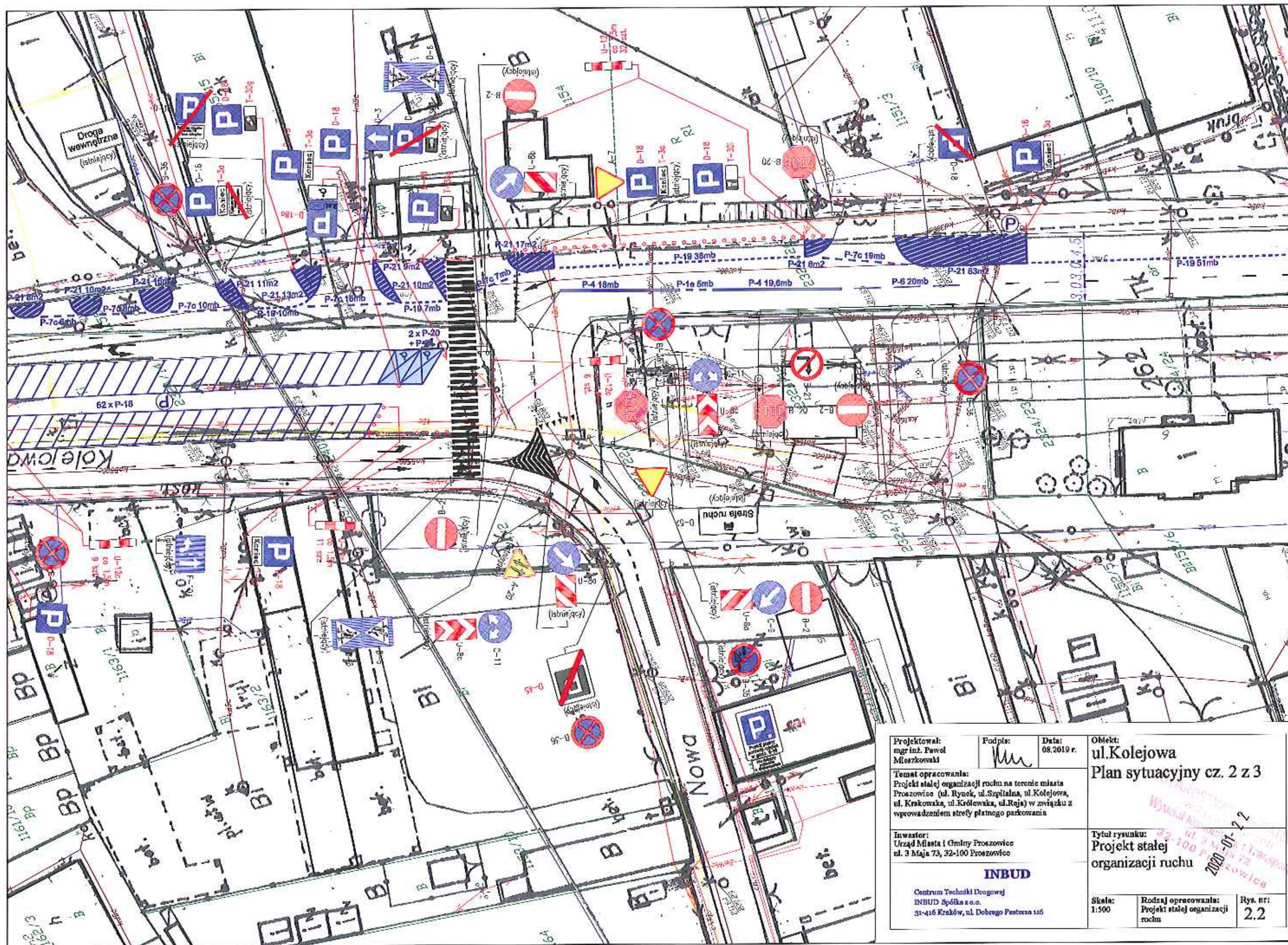




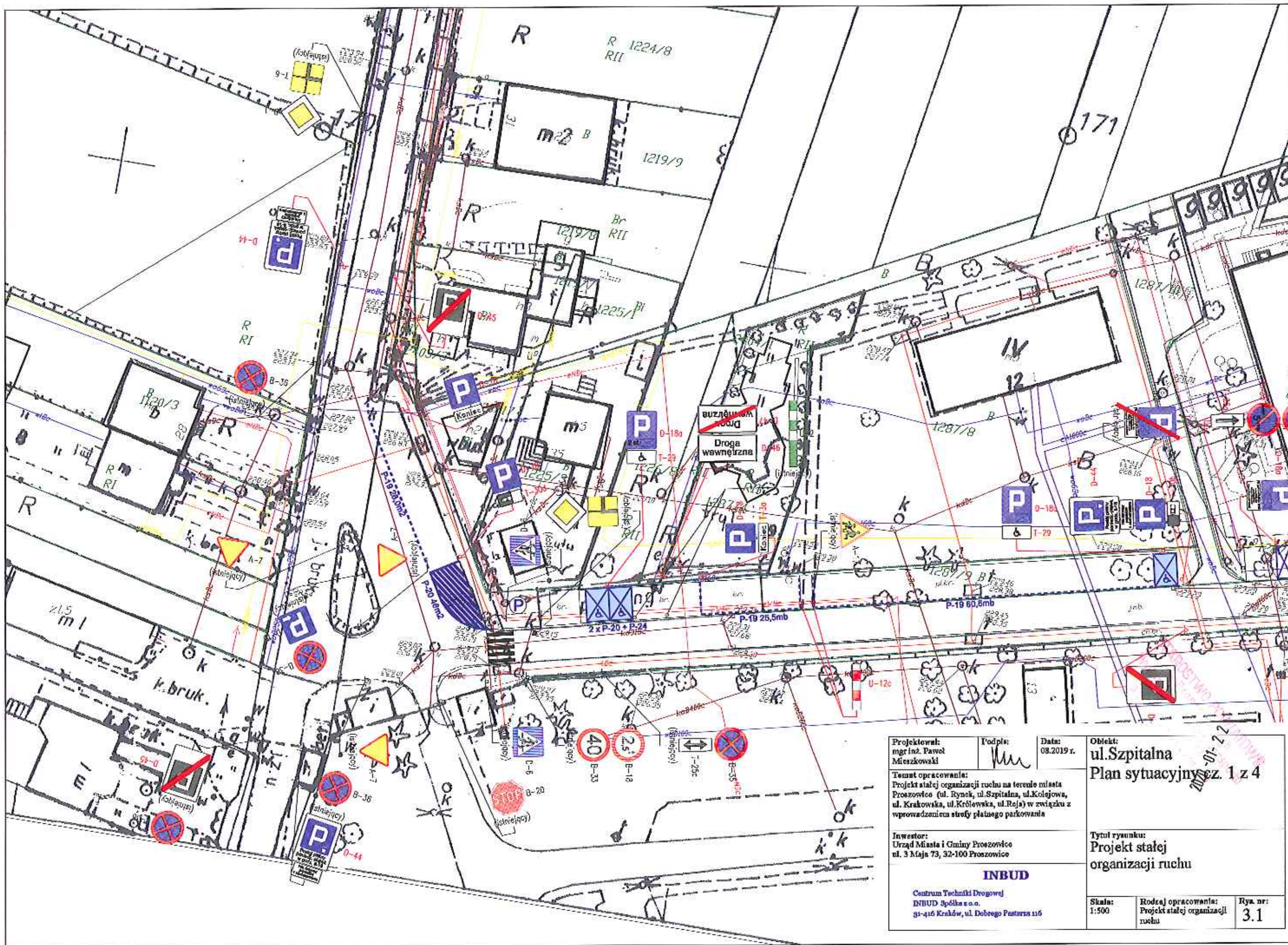
Projektował: mgr inż. Paweł Mieczkowski	Podpis: 	Data: 08.2019 r.	Obiekt: ul. Rynek Plan sytuacyjny cz. 4 z 4
Temat opracowania: Projekt stałej organizacji ruchu na terenie miasta Proszowice (ul. Rynek, ul. Szpitalna, ul. Kolejowa, ul. Krakowska, ul. Królewska, ul. Reja) w związku z wprowadzeniem strefy płatnego parkowania			Tytuł rysunku: Projekt stałej organizacji ruchu
Inwestor: Urząd Miasta i Gminy Proszowice ul. 3 Maja 73, 32-100 Proszowice			Skala: 1:500
INBUD Centrum Techniki Drogowej INBUD Spółka z o.o. 31-416 Kraków, ul. Dobrego Pastora 116			Rodzaj opracowania: Projekt stałej organizacji ruchu
			Rys. nr: 1.4



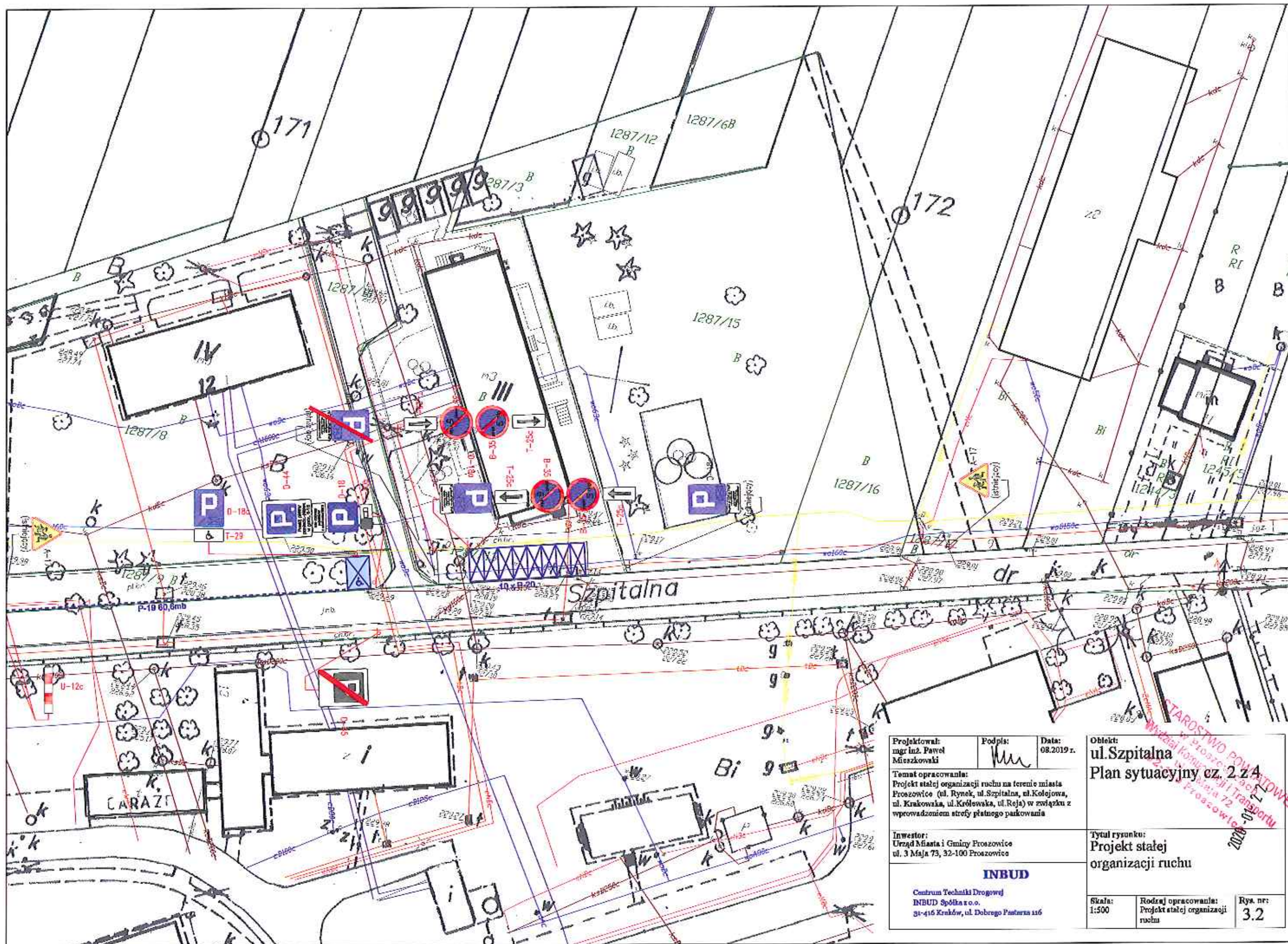
Projektował: mgr inż. Paweł Mieszkowski	Podpis: 	Data: 08.2019 r.	Obrót: ul. Kolejowa Plan sytuacyjny cz. 1 z 3
Temat opracowania: Projekt stałej organizacji ruchu na terenie miasta Proszowice (ul. Rynek, ul. Szpitalna, ul. Kolejowa, ul. Krakowska, ul. Królowa, ul. Reja) w związku z wprowadzeniem strefy płatnego parkowania			Wydział Komunikacji i Transportu 32-100 Proszowice
Inwestor: Urząd Miasta i Gminy Proszowice ul. 3 Maja 73, 32-100 Proszowice			Tytuł rysunku: Projekt stałej organizacji ruchu
INBUD Centrum Techniki Drogowej INBUD Spółka z o.o. 31-416 Kraków, ul. Dobrego Pastora 116			Skala: 1:500 Rodzaj opracowania: Projekt stałej organizacji ruchu Rys. nr: 2.1



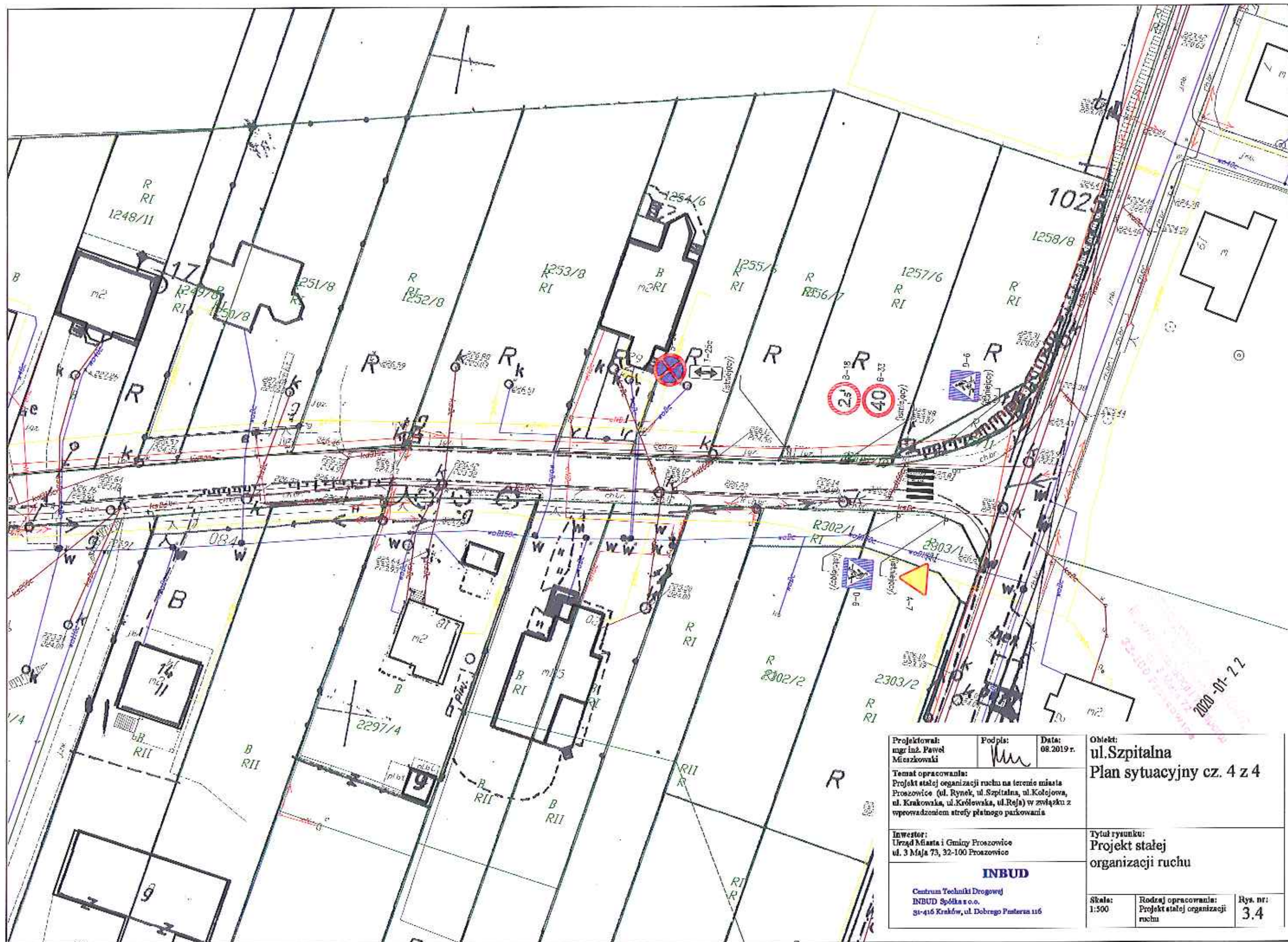
Projektował: mgr inż. Paweł Miszczkowski	Podpis: 	Data: 08.2019 r.	Obiekt: ul. Kolejowa Plan sytuacyjny cz. 2 z 3
Temat opracowania: Projekt stałej organizacji ruchu na terenie miasta Proszowice (ul. Rynek, ul. Szpitalna, ul. Kolejowa, ul. Krakowska, ul. Królowa, ul. Reja) w związku z wprowadzeniem strefy płatnego parkowania			Tytuł rysunku: Projekt stałej organizacji ruchu
Inwestor: Urząd Miasta i Gminy Proszowice ul. 3 Maja 73, 32-100 Proszowice			Skala: 1:500
INBUD Centrum Techniki Drogowej INBUD Spółka z o.o. 31-416 Kraków, ul. Dobrego Pastora 116			Rodzaj opracowania: Projekt stałej organizacji ruchu
			Rys. nr: 2.2



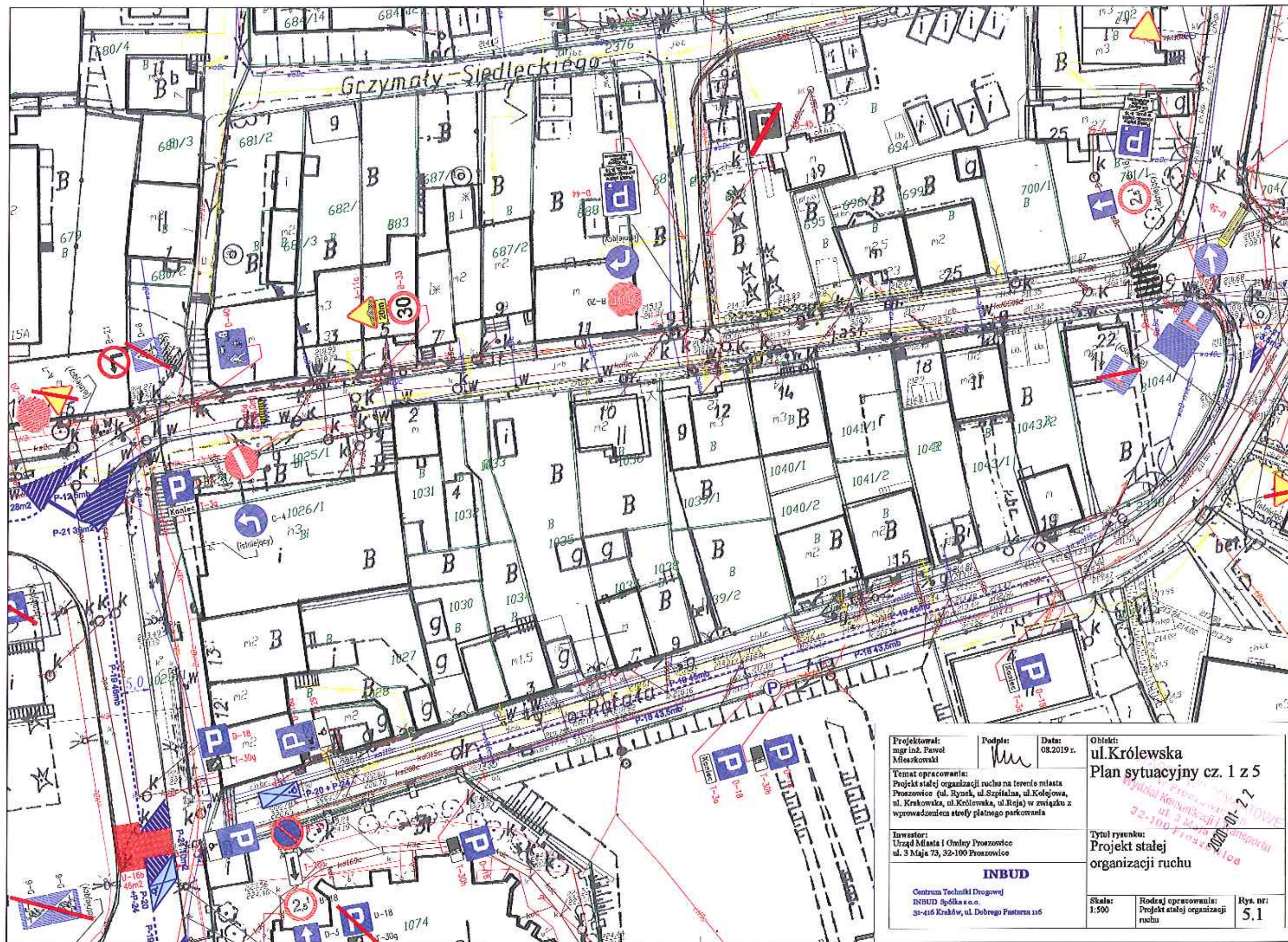
Projektował: mgr inż. Paweł Mieszkowski	Podpis: 	Data: 08.2019 r.	Obiekt: ul. Szpitalna Plan sytuacyjny cz. 1 z 4
Temat opracowania: Projekt stałej organizacji ruchu na terenie miasta Proszowice (ul. Rynek, ul. Szpitalna, ul. Kolejowa, ul. Krakowska, ul. Królowa, ul. Reja) w związku z wprowadzeniem strefy płatnego parkowania			Tytuł rysunku: Projekt stałej organizacji ruchu
Inwestor: Urząd Miasta i Gminy Proszowice ul. 3 Maja 73, 32-100 Proszowice			Skala: 1:500
INBUD Centrum Techniki Drogowej INBUD Spółka z o.o. 31-416 Kraków, ul. Dobrego Pastora 116			Rodzaj opracowania: Projekt stałej organizacji ruchu
			Rys. nr: 3.1



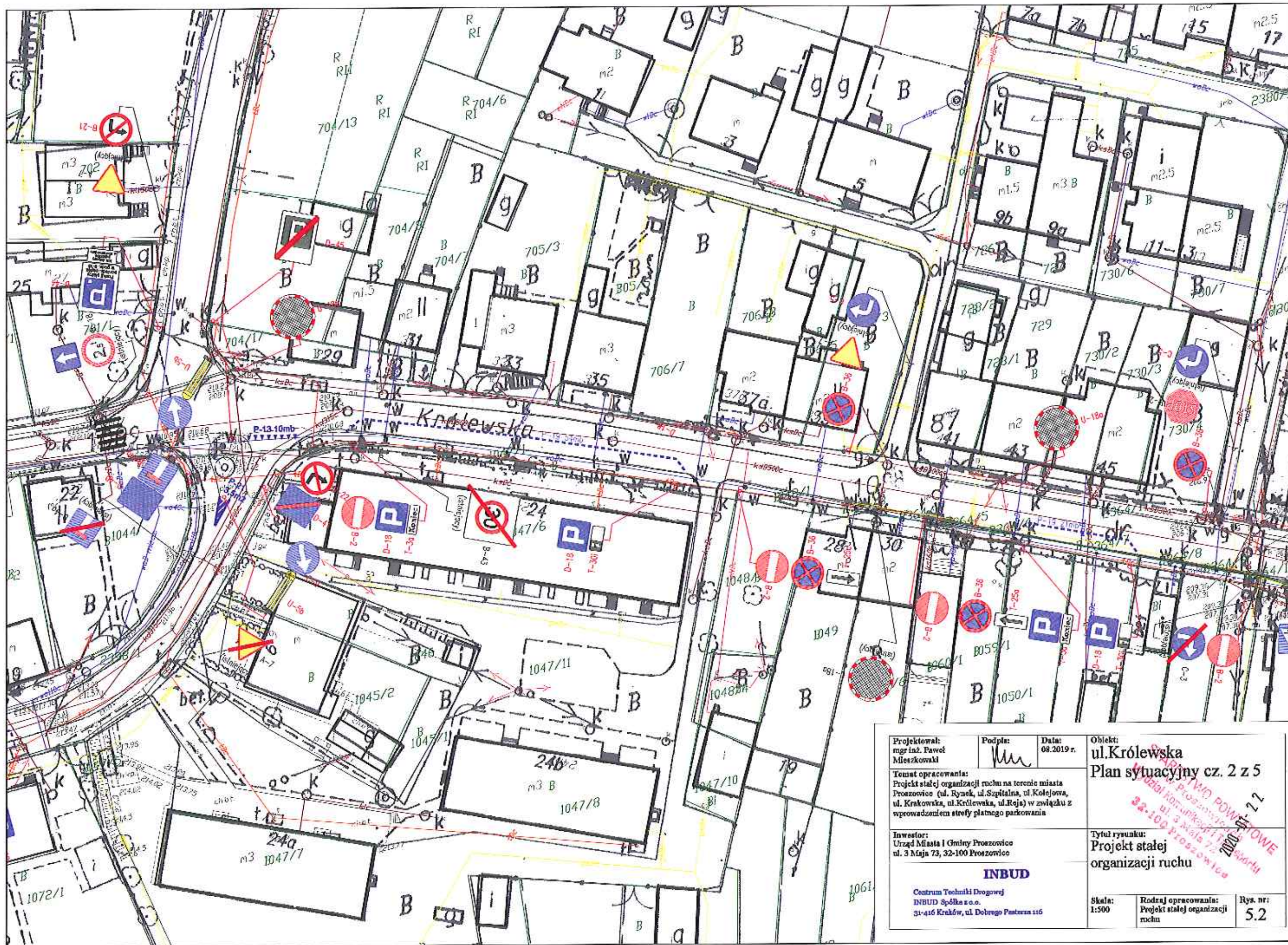
Projektował: mgr inż. Paweł Mieszkowski	Podpis: 	Data: 08.2019 r.	Obiekt: ul. Szpitalna Plan sytuacyjny cz. 2 z 4
Temat opracowania: Projekt stałej organizacji ruchu na terenie miasta Proszowice (ul. Rynek, ul. Szpitalna, ul. Kolejowa, ul. Krakowska, ul. Królewska, ul. Reja) w związku z wprowadzeniem strefy płatnego parkowania			Tytuł rysunku: Projekt stałej organizacji ruchu
Inwestor: Urząd Miasta i Gminy Proszowice ul. 3 Maja 73, 32-100 Proszowice			Skala: 1:500
INBUD Centrum Techniki Drogowej INBUD Spółka z o.o. 31-416 Kraków, ul. Dobrego Pastora 116			Rodzaj opracowania: Projekt stałej organizacji ruchu
			Rys. nr: 3.2



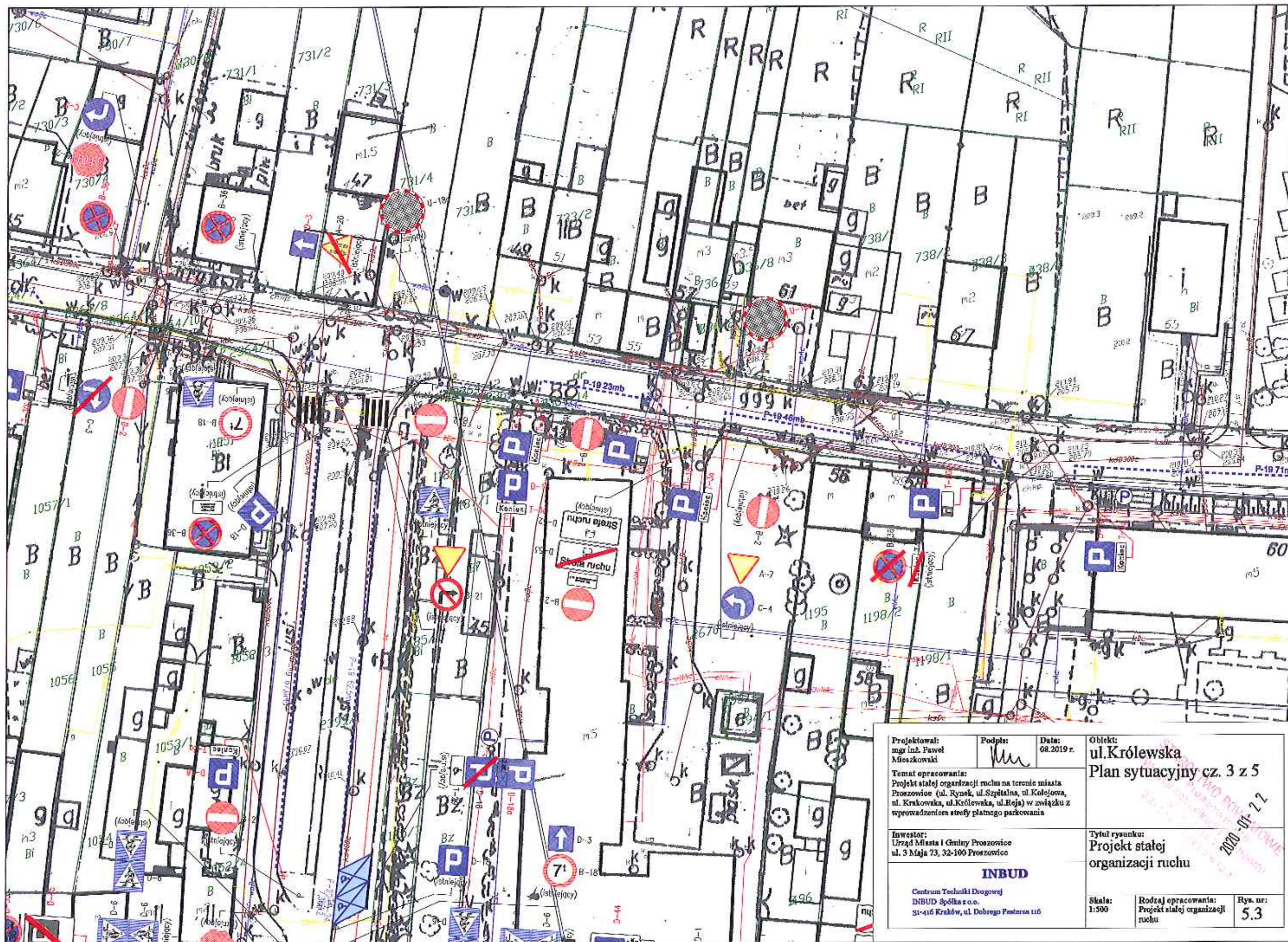
Projektował: mgr inż. Paweł Mieczkowski	Podpis: 	Data: 08.2019 r.	Obiekt: ul. Szpitalna Plan sytuacyjny cz. 4 z 4
Temat opracowania: Projekt stałej organizacji ruchu na terenie miasta Proszowice (ul. Rynek, ul. Szpitalna, ul. Kolejowa, ul. Krakowska, ul. Królewska, ul. Reja) w związku z wprowadzeniem strefy płatnego parkowania			Tytuł rysunku: Projekt stałej organizacji ruchu
Inwestor: Urząd Miasta i Gminy Proszowice ul. 3 Maja 73, 32-100 Proszowice			Skala: 1:500
INBUD Centrum Techniki Drogowej INBUD Spółka z o.o. 31-416 Kraków, ul. Dobrego Pastera 116			Rodzaj opracowania: Projekt stałej organizacji ruchu
			Rys. nr: 3.4



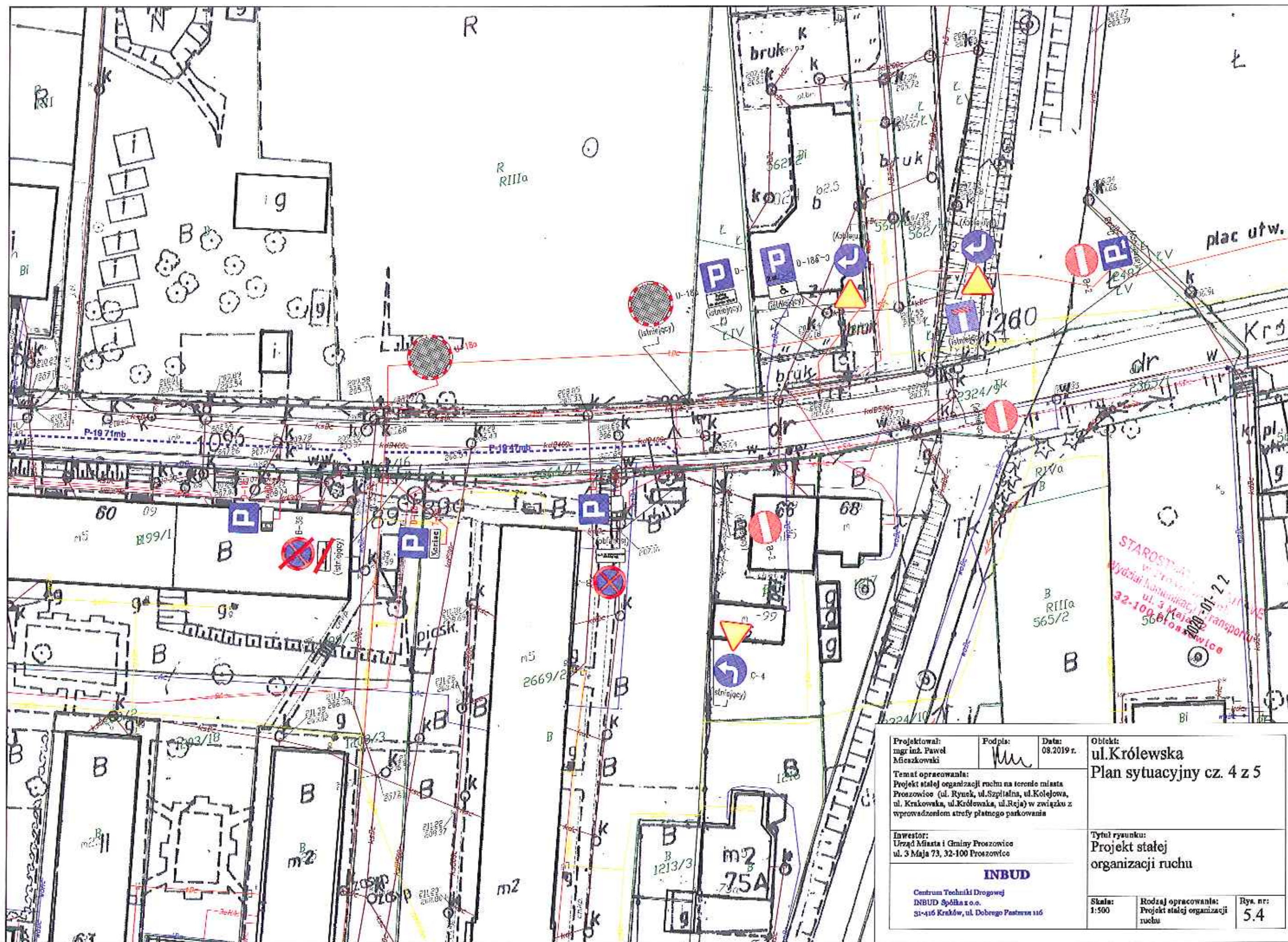
Projektował: mgr inż. Paweł Milechowski	Podpis: 	Data: 08.2019 r.	Obiekt: ul. Królewska Plan sytuacyjny cz. 1 z 5
Temat opracowania: Projekt stałej organizacji ruchu na terenie miasta Proszowice (ul. Rynek, ul. Szpitalna, ul. Kolejowa, ul. Krakowska, ul. Królewska, ul. Reja) w związku z wprowadzeniem strefy płatnego parkowania			Tytuł rysunku: Projekt stałej organizacji ruchu
Inwestor: Urząd Miasta i Gminy Proszowice ul. 3 Maja 73, 32-100 Proszowice			Skala: 1:500
INBUD Centrum Techniki Drogowej INBUD Spółka z o.o. 31-416 Kraków, ul. Dobrego Pastora 116			Rodzaj opracowania: Projekt stałej organizacji ruchu
			Rys. nr: 5.1

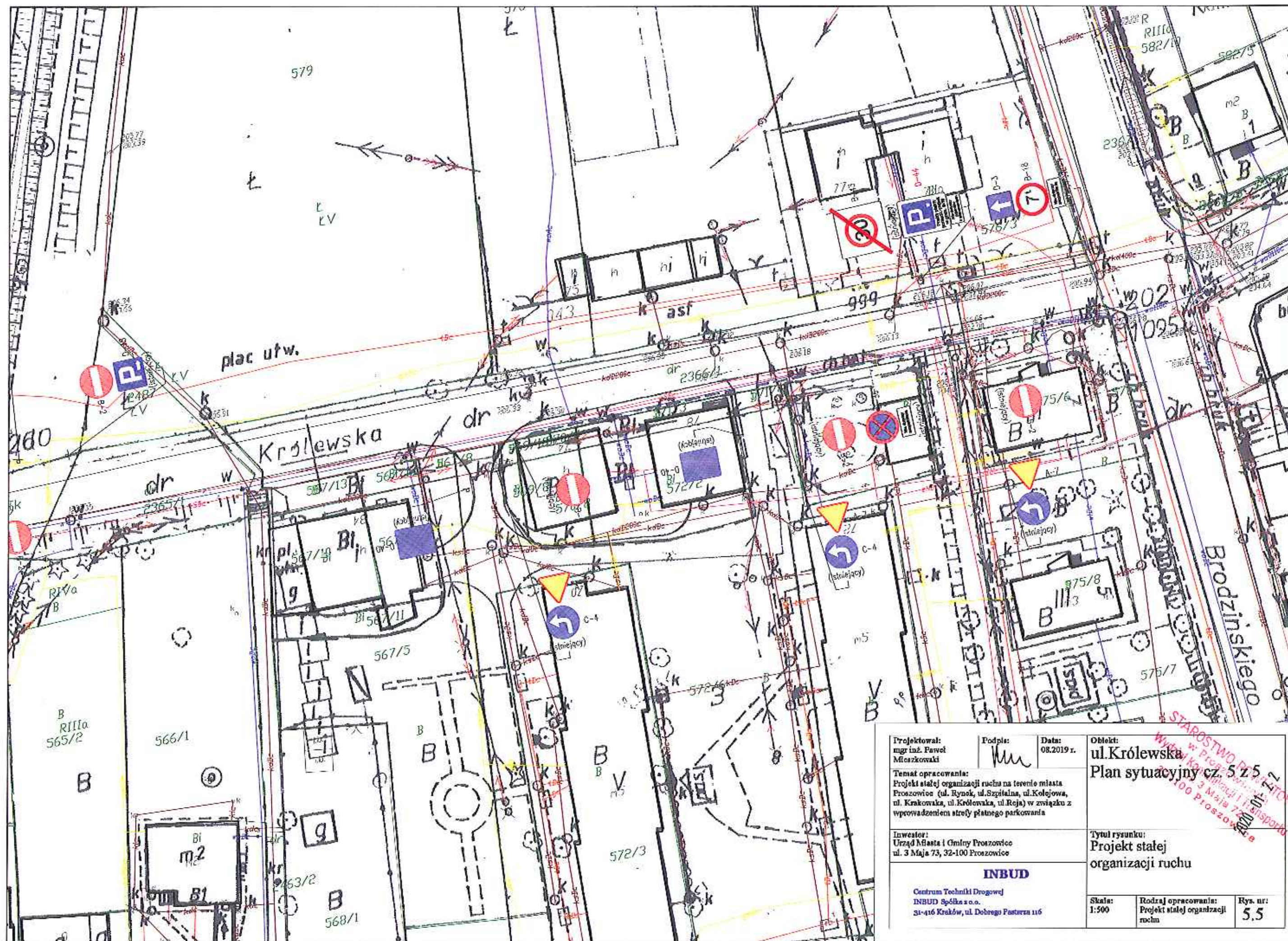


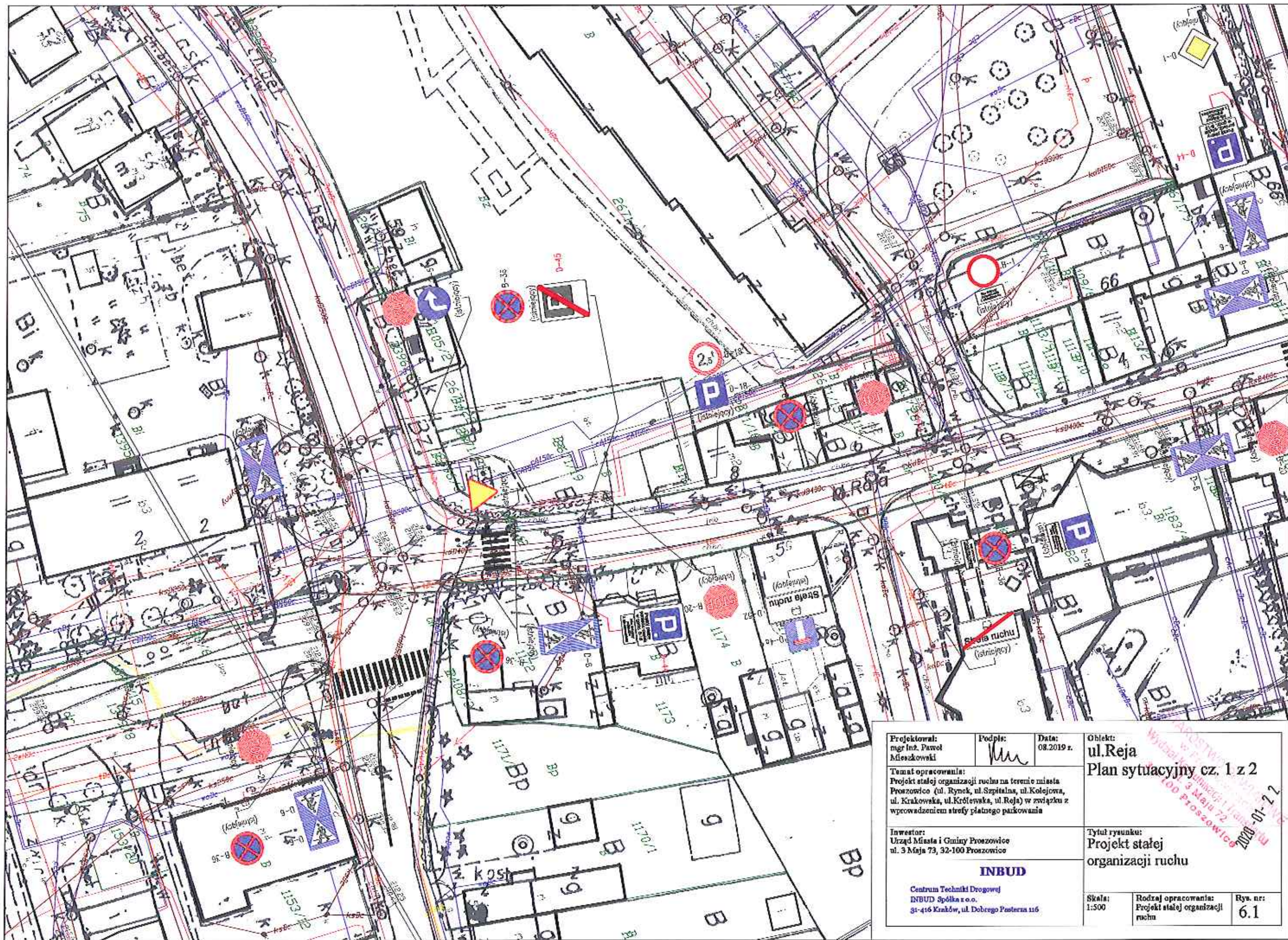
Projektował: mgr inż. Paweł Mieszkowski	Podpis: 	Data: 08.2019 r.	Obiekt: ul. Królewska Plan sytuacyjny cz. 2 z 5
Temat opracowania: Projekt stałej organizacji ruchu na terenie miasta Proszowice (ul. Rynek, ul. Szpitalna, ul. Kolejowa, ul. Krakowska, ul. Królewska, ul. Reja) w związku z wprowadzeniem strefy płatnego parkowania			Tytuł rysunku: Projekt stałej organizacji ruchu
Inwestor: Urząd Miasta i Gminy Proszowice ul. 3 Maja 73, 32-100 Proszowice			
INBUD Centrum Techniki Drogowej INBUD Spółka z o.o. 31-416 Kraków, ul. Dobrego Pastora 116			Skala: 1:500
			Rodzaj opracowania: Projekt stałej organizacji ruchu
			Rys. nr: 5.2



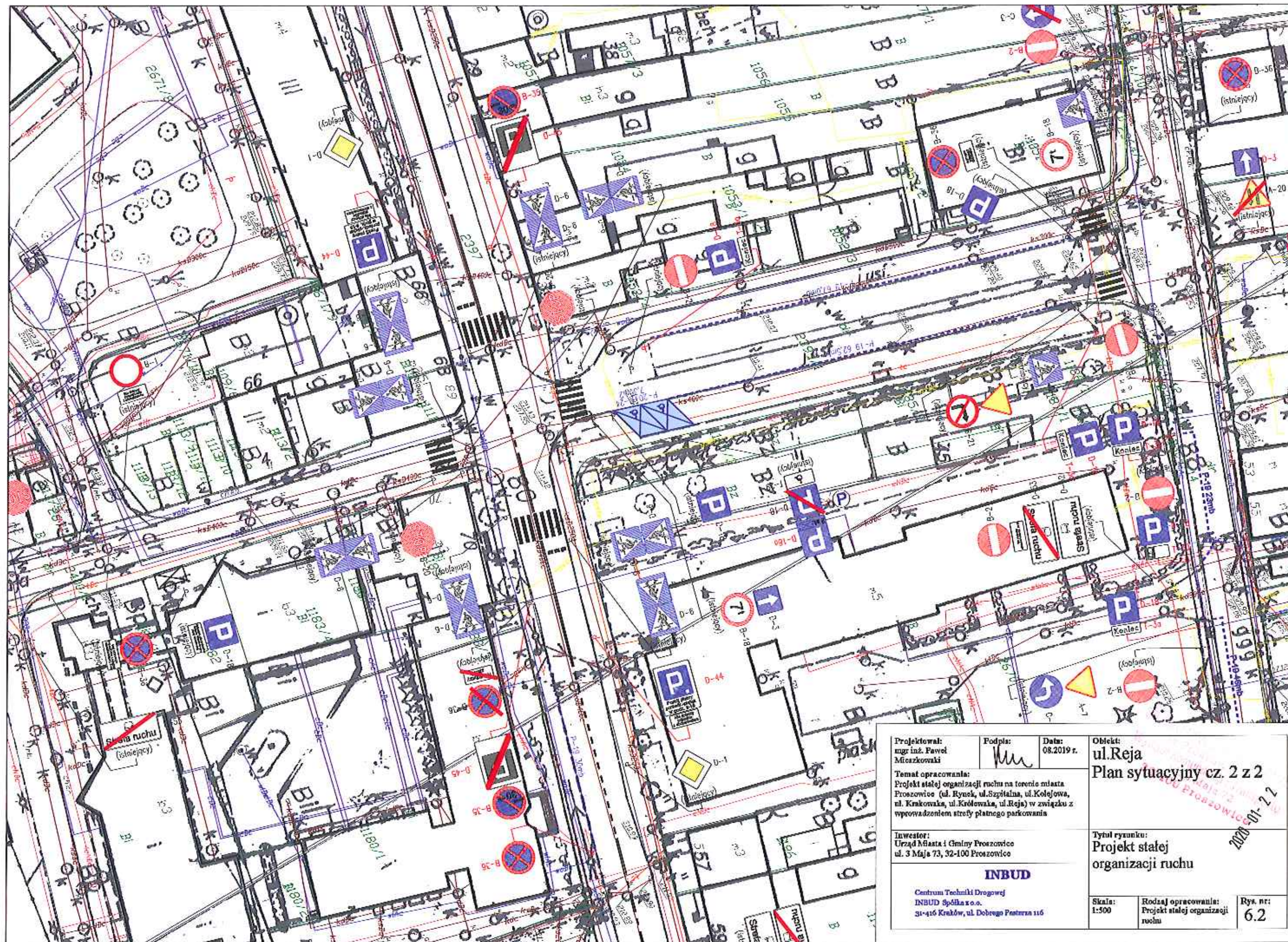
Projektował: mgr inż. Paweł Mieszkowski	Podpis: 	Data: 08.2019 r.	Obiekt: ul. Królewska Plan sytuacyjny cz. 3 z 5
Temat opracowania: Projekt stałej organizacji ruchu na terenie miasta Proszowice (ul. Rynek, ul. Szpitalna, ul. Kolejowa, ul. Krakowska, ul. Królewska, ul. Reja) w związku z wprowadzeniem strefy płatnego parkowania			Tytuł rysunku: Projekt stałej organizacji ruchu
Inwestor: Urząd Miasta i Gminy Proszowice ul. 3 Maja 73, 32-100 Proszowice			Skala: 1:500
INBUD Centrum Techniki Drogowej INBUD Spółka z o.o. 31-416 Kraków, ul. Dobrego Pastusza 116			Rodzaj opracowania: Projekt stałej organizacji ruchu
			Rys. nr: 5.3







Projektował: mgr inż. Paweł Mieczkowski	Podpis: 	Data: 08.2019 r.	Obiekt: ul. Reja Plan sytuacyjny cz. 1 z 2
Temat opracowania: Projekt stałej organizacji ruchu na terenie miasta Proszowice (ul. Rynek, ul. Szpitalna, ul. Kolejowa, ul. Krakowska, ul. Królowska, ul. Reja) w związku z wprowadzeniem strefy płatnego parkowania			Tytuł rysunku: Projekt stałej organizacji ruchu
Inwestor: Urząd Miasta i Gminy Proszowice ul. 3 Maja 73, 32-100 Proszowice			
INBUD Centrum Techniki Drogowej INBUD Spółka z o.o. 31-416 Kraków, ul. Dobrego Pasterza 116			Skala: 1:500
			Rodzaj opracowania: Projekt stałej organizacji ruchu
			Rys. nr: 6.1



Projektował: mgr inż. Paweł Mieczkowski	Podpis: 	Data: 08.2019 r.	Obiekt: ul. Reja Plan sytuacyjny cz. 2 z 2
Temat opracowania: Projekt stałej organizacji ruchu na terenie miasta Proszowice (ul. Rynek, ul. Szpitalna, ul. Kolejowa, ul. Krakowska, ul. Krótowa, ul. Reja) w związku z wprowadzeniem strefy płatnego parkowania			Tytuł rysunku: Projekt stałej organizacji ruchu
Inwestor: Urząd Miasta i Gminy Proszowice ul. 3 Maja 73, 32-100 Proszowice			Skala: 1:500
INBUD Centrum Techniki Drogowej INBUD Spółka z o.o. 31-416 Kraków, ul. Dobrego Pastora 116			Rodzaj opracowania: Projekt stałej organizacji ruchu
			Rys. nr: 6.2