

GMINNY PROGRAM  
REWITALIZACJI DLA  
GMINY  
PROSZOWICE  
NA LATA  
2016 - 2025

## SPIS TREŚCI

<b>0. WSTĘP .....</b>	<b>3</b>
<b>1. POGŁĘBIONA ANALIZA OBSZARU REWITALIZACJI.....</b>	<b>7</b>
1.1 WSKAZANIE KLUCZOWYCH POTRZEB REWITALIZACYJNYCH.....	12
1.2 WSKAZANIE KLUCZOWYCH POTENCJAŁÓW REWITALIZACYJNYCH .....	14
1.3 ANALIZA PODOBSZARÓW REWITALIZACJI .....	15
<b>2. OPIS POWIĄZAŃ GMINNEGO PROGRAMU REWITALIZACJI Z DOKUMENTAMI STRATEGICZNYMI GMINY .....</b>	<b>25</b>
<b>3. OPIS WIZJI I CELÓW REWITALIZACJI .....</b>	<b>27</b>
3.1. WIZJA REWITALIZACJI .....	27
3.2 CELE REWITALIZACJI.....	28
<b>4. OPIS PRZEDSIĘWZIĘĆ REWITALIZACYJNYCH I SZACUNKOWE RAMY FINANSOWE.....</b>	<b>31</b>
4.1 LISTA PLANOWANYCH PODSTAWOWYCH PRZEDSIĘWZIĘĆ REWITALIZACYJNYCH....	31
4.2 POZOSTAŁE DOPUSZCZALNE PROJEKTY REWITALIZACYJNE .....	46
4.3 ZESTAWIENIE KOSZTÓW INWESTYCJI.....	48
4.4 UZASADNIENIE PROJEKTÓW REALIZOWANYCH POZA OBSZAREM REWITALIZACJI...	49
<b>5. MECHANIZMY INTEGROWANIA DZIAŁAŃ.....</b>	<b>53</b>
<b>6. ZARZĄDZANIE PROJEKTEM .....</b>	<b>57</b>
6.1 OPIS STRUKTURY ZARZĄDZANIA.....	57
6.2 RAMOWY HARMONOGRAM REALIZACJI GPR .....	58
6.3 PROMOCJA REWITALIZACJI - WŁĄCZANIE INTERESARIUSZY .....	59
<b>7. SYSTEM MONITOROWANIA I OCENY GMINNEGO PROGRAMU REWITALIZACJI .....</b>	<b>62</b>
<b>8. KONIECZNE ZMIANY W UCHWAŁACH .....</b>	<b>64</b>
8.1 ZMIANY W STUDIUM UWARUNKOWAŃ I KIERUNKÓW ZAGOSPODAROWANIA PRZESTRZENNEGO GMINY I MPZP .....	64
8.2 ZMIANY W UCHWALE NA MOCY ART. 7 UST. 3 USTAWY Z DN. 9 PAŹDZIERNIKA 2015 R. O REWITALIZACJI.....	64
8.3 ZMIANY W UCHWAŁACH, O KTÓRYCH MOWA W ART. 21 UST. 1 USTAWY Z DNIA 21 CZERWCA 2001 R. O OCHRONIE PRAW LOKATORÓW, MIESZKANIOWYM ZASOBIE GMINNYM I O ZMIANIE KODEKSU CYWILNEGO .....	64
<b>9. SPECJALNA STREFA REWITALIZACJI.....</b>	<b>65</b>

**Zał. 1 Diagnoza służąca wyznaczeniu obszaru zdegradowanego i obszaru rewitalizacji gminy Proszowice**

## 0. WSTĘP

Niniejszy dokument stanowi kompleksową strategię niwelowania deficytów społecznych, a także deficytów gospodarczych, środowiskowych, przestrzenno-funkcjonalnych i technicznych w obszarze rewitalizacji Gminy Miasta Proszowice. Proces jego opracowywania prowadzony był w zgodzie z zasadami określonymi w Ustawie z dn. 9 października 2015 roku o rewitalizacji (Ustawa) oraz Wytycznych w zakresie rewitalizacji w programach operacyjnych na lata 2014 - 2020, przyjętymi w lipcu 2015 roku przez Ministra Infrastruktury i Rozwoju, a zmienionymi dn. 2 sierpnia 2016 roku decyzją Ministra Rozwoju (Wytyczne).

Zgodnie z Ustawą:

**OBZAR ZDEGRADOWANY** to obszar gminy znajdujący się w stanie kryzysowym z powodu koncentracji negatywnych zjawisk społecznych, w szczególności bezrobocia, ubóstwa, przestępczości, niskiego poziomu edukacji lub kapitału społecznego, a także niewystarczającego poziomu uczestnictwa w życiu publicznym. Ponadto w obszarze tym występuje przynajmniej jeden z deficytów: gospodarczy, środowiskowy, przestrzenno-funkcjonalny lub techniczny.

**OBZAR REWITALIZACJI** wyznaczony jest, jako całość lub część obszaru zdegradowanego, przy czym nie może on obejmować obszaru większego niż 20% powierzchni gminy, na którym zamieszkuje więcej niż 30% mieszkańców gminy. Niezamieszkałe tereny przemysłowe, w tym portowe i powydobywcze, tereny powojenne albo pokolejowe mogą wejść w skład obszaru rewitalizacji jedynie w przypadku, gdy zaplanowane działania będą przeciwdziałały deficytom społecznym.

Obszar zdegradowany i obszar rewitalizacji wyznaczone zostały na bazie:

- Analiz prowadzonych na etapie opracowywania Diagnozy Społecznej gminy i miasta (załącznik 1 do Programu).
- Konsultacji społecznych, prowadzonych zgodnie z postanowieniami Ustawy, w formie spotkania konsultacyjnego z grupą przedstawicielską (NGO, organizacje społeczne) oraz otwartego spotkania z mieszkańcami, a także korespondencji przesyłanej drogą tradycyjną i elektroniczną.

## KONSULTACJE SPOŁECZNE I PARTYCYPACJA SPOŁECZNA

Poniżej przedstawiono ogólny zarys przebiegu konsultacji społecznych. W trakcie spotkań poświęconych pierwszemu etapowi rewitalizacji, tj. wyznaczaniu obszaru zdegradowanego i obszaru rewitalizacji uwzględniono również dyskusję nad proponowanymi kierunkami rewitalizacji. Zebrano pierwsze wnioski odnośnie projektów rewitalizacyjnych oraz wskazano sposób zgłaszania następnych.

Tabela 1. HARMONOGRAM KONSULTACJI SPOŁECZNYCH GMINNEGO PROGRAMU REWITALIZACJI - ETAP I

I ETAP KONSULTACJI (WSKAZANIE OBSZARU ZDEGRADOWANEGO I REWITALIZACJI)		
TERMIN	MIEJSCE	OPIS
2.02.2017	Urząd Gminy i Miasta Proszowice	<p><b>SPOTKANIE Z MIESZKAŃCAMI</b></p> <p>Brak uwag do Uchwały Rady Miejskiej w sprawie wyznaczenia obszaru zdegradowanego i obszaru rewitalizacji.</p>
13.02.2017	Urząd Gminy i Miasta Proszowice	<p><b>SPOTKANIE Z GRUPAMI PRZEDSTAWICIELSKIMI - NGO, ORGANIZACJE SPOŁECZNE</b></p> <p>Uwagi składano w formie problemów i zagadnień koniecznych do rozwiązania w procesie rewitalizacji, przy czym większość uwag złożono w trakcie spotkania i bezpośrednio po nim, na piśmie:</p> <ul style="list-style-type: none"> <li>• Budowa chodnika prowadzącego do poradni Psychologiczno-Pedagogicznej przy ulicy Kolejowej,</li> <li>• Problem braku aktywności społecznej, kulturalnej oraz oświatowej,</li> <li>• Zmiana świadomości społecznej,</li> <li>• Przywrócenie architektury "sprzed lat",</li> <li>• Problem niskiej frekwencji wyborczej,</li> <li>• Brak kanalizacji burzowej przy ul. Głowackiego w Proszowicach,</li> <li>• Rewitalizacja powinna stymulować aktywność mieszkańców,</li> <li>• Mieszkańcy nie korzystają z dóbr społecznych,</li> <li>• Zwrócenie uwagi na stan terenów zielonych, sportowych - pomysł skoczni narciarskiej,</li> <li>• Rewitalizacja tzw. "Gęsiego Rynku" w Stogniowicach, rewitalizacja wsi Bobin i Ostrów,</li> <li>• Rewitalizacja pałacu w Jakubowicach,</li> <li>• Rewitalizacja boiska sportowego w Jakubowicach,</li> <li>• Braki kanalizacji w Jakubowicach,</li> <li>• Dokończenie skweru przy ul. Kościuszki w Proszowicach,</li> <li>• Wysoka przestępczość na placu targowym w Proszowicach,</li> <li>• Nadużywanie alkoholu, głównie okolice ulicy Kolejowej w Proszowicach,</li> <li>• Monitoring terenu miasta Proszowice,</li> <li>• Rewitalizacja otoczenia boiska szkolnego przy gimnazjum w Proszowicach,</li> <li>• Rewitalizacja hali sportowej w Gimnazjum w Proszowicach, stworzenie placu zabaw przy gimnazjum,</li> <li>• Budowa ogrodu na terenie ul. Szpitalnej w Proszowicach,</li> <li>• Pozyskiwanie pomieszczeń wspólnotowych,</li> <li>• Rozwiązanie problemów mieszkaniowych (przeludnienie w mieszkaniach),</li> <li>• Niska emisja zanieczyszczeń,</li> <li>• Możliwość finansowania przyłączy gazowych, kanalizacyjnych,</li> <li>• Zwrócenie uwagi na potrzeby człowieka (pomoc społeczna),</li> <li>• Problem nadużywania narkotyków,</li> <li>• Akcje profilaktyczne dla mieszkańców,</li> <li>• Problem braku kanalizacji ulicy Krakowskiej w Proszowicach,</li> <li>• Zły stan kanalizacji ulicy 3 Maja, Rynek, Królewska w Proszowicach,</li> </ul>

**GMINNY PROGRAM REWITALIZACJI GMINY PROSZOWICE NA LATA 2016 – 2025**

		<ul style="list-style-type: none"> <li>• Problem złego stanu wodociągów,</li> <li>• Budowa zbiornika retencyjnego - rekreacyjnego przy obwodnicy Proszowic,</li> <li>• Odnowa świetlic wiejskich,</li> <li>• Kanalizacja ul. 3 Maja 67 w Proszowicach,</li> <li>• Droga dojazdowa do osiedla Kopernika w Proszowicach,</li> <li>• Problem braku miejsc parkingowych osiedla Partyzantów w Proszowicach,</li> <li>• Rewitalizacja Centrum Kultury i Wypoczynku wraz z amfiteatrem w Proszowicach.</li> </ul>
--	--	---

Opracowanie Gminnego Programu Rewitalizacji, podobnie jak proces wyznaczania obszaru zdegradowanego i obszaru rewitalizacji, zakłada aktywny udział interesariuszy rewitalizacji w tworzeniu i konsultowaniu dokumentu.

Poniżej przedstawiono harmonogram konsultacji projektu Gminnego Programu Rewitalizacji.

Tabela 2. HARMONOGRAM KONSULTACJI SPOŁECZNYCH GMINNEGO PROGRAMU REWITALIZACJI - ETAP II

II ETAP KONSULTACJI (OPRACOWANIE GPR)		
TERMIN	MIEJSCE	OPIS
27.04.2017 (godz. 16 i 18)	Urząd Gminy i Miasta Proszowice	<p><b>1. Spotkanie z grupami przedstawicielskimi (organizacje pozarządowe, grupy nieformalne) – tereny miejskie</b></p> <p><b>2. Spotkanie z mieszkańcami – tereny miejskie</b></p> <p><b>Wnioski:</b></p> <ul style="list-style-type: none"> <li>• Wniosek o uwzględnienie w GPR lokalizacji infrastruktury rekreacyjnej na działce 1258/3 w Proszowicach, przy ul. Leśnej. Działanie zostało uwzględnione w projekcie rewitalizacyjnym nr 2.</li> <li>• Wniosek o uwzględnienie rozbudowy systemu monitoringu w mieście Proszowice. Monitoring został wcześniej uwzględniony w projektach rewitalizacyjnych nr 1 i nr 2.</li> </ul>
28.04.2017 (godz. 16 i 18)		<p><b>1. Spotkanie z grupami przedstawicielskimi (organizacje pozarządowe, grupy nieformalne) – tereny wiejskie</b></p> <p><b>2. Spotkanie z mieszkańcami – tereny wiejskie</b></p> <p><b>Wnioski:</b></p> <ul style="list-style-type: none"> <li>• Wniosek o uwzględnienie budowy placu zabaw i boiska sportowego przy remizie w Więckowicach. Wniosek został uwzględniony w projekcie rewitalizacyjnym nr 4.</li> <li>• Wniosek o modernizację remizy OSP i terenów otaczających w Ostrowie, a także budowę toru dla biegów przełajowych i zagospodarowanie otoczenia stawu w Ostrowie. Wniokowany zakres został uwzględniony w projekcie nr 4.</li> <li>• Wniosek o uwzględnienie modernizacji świetlicy parafialnej przy kościele w Kościelcu oraz wytyczenie alejek do świetlicy.</li> </ul>

**GMINNY PROGRAM REWITALIZACJI GMINY PROSZOWICE NA LATA 2016 – 2025**

		<ul style="list-style-type: none"><li>• Wniosek o uwzględnienie modernizacji siedziby filii Miejskiej Biblioteki Publicznej w Proszowicach. Zadanie jest uwzględnione w projekcie rewitalizacyjnym nr 4.</li><li>• Wniosek o uwzględnienie modernizacji świetlicy wiejskiej wraz z placem położonym przy świetlicy w Łaganowie. Wniosek został uwzględniony w projekcie rewitalizacyjnym nr 4.</li><li>• Wniosek o uwzględnienie modernizacji boiska i placu zabaw w Jakubowicach. Wniosek został uwzględniony w projekcie rewitalizacyjnym nr 4.</li></ul>
4.05.2017	Urząd Gminy i Miasta Proszowice	<b>Spotkanie w ramach komisji Rady Miejskiej w Proszowicach</b> <b>Wnioski:</b> <ul style="list-style-type: none"><li>• Wniosek o uzupełnienie projektu nr 4 o budowę placu zabaw w Posiłowie. Wniosek został uwzględniony.</li><li>• Wniosek o uzupełnienie projektu nr 8 o budowę parkingu i ogrodzenia. Wniosek został uwzględniony.</li><li>• Wniosek o uzupełnienie projektu nr 4 o zagospodarowanie terenu wokół Szkoły Podstawowej z oddziałami Integracyjnymi w Szczytnikach. Wniosek został uwzględniony.</li></ul>

## 1. POGŁĘBIONA ANALIZA OBSZARU REWITALIZACJI

Gmina Proszowice ma charakter miejsko-wiejski. Stąd w rewitalizowanym obszarze uwzględniono zarówno obszary w mieście Proszowice, stanowiącym siedzibę władz powiatu proszowickiego, jak i tereny w otaczających miasto sołectwach.

Obszar rewitalizacji podzielony został na 9 podobszarów:

- Podobszar I - Gniazdowice
- Podobszar II – Proszowice
- Podobszar III – Klimontów
- Podobszar IV – Stogniowice
- Podobszar V – Kowala
- Podobszar VI – Żębocin
- Podobszar VII – Więckowice
- Podobszar VIII – Posiłków
- Podobszar IX - Bobin

Łącznie populacja obszaru rewitalizacji wynosi 3970 osób, tj. 24,52% populacji gminy, natomiast powierzchnia wynosi 562,4 ha, czyli 5,6% powierzchni gminy.

Tabela 3. PARAMETRY TERYTORIALNO-LUDNOŚCIOWE OBSZARU REWITALIZACJI

PODOBSZAR REWITALIZACJI	POPULACJA		OBSZAR	
	LICZBA	% POPULACJI GMINY	ha	% POWIERZCHNI GMINY
GNIAZDOWICE	67	0,41%	18,3	0,2%
KLIMONTÓW	382	2,36%	145,6	1,5%
STOGNIOWICE	227	1,40%	24	0,2%
KOWALA	70	0,43%	11,3	0,1%
ŻĘBOCIN	148	0,91%	68,1	0,7%
WIĘCKOWICE	229	1,41%	114,8	1,2%
POSIŁÓW	49	0,30%	12,5	0,1%
BOBIN	184	1,14%	99,2	1,0%
PROSZOWICE	2614	16,15%	68,6	0,7%
<b>OBSZAR REWITALIZACJI</b>	<b>3970</b>	<b>24,52%</b>	<b>562,4</b>	<b>5,6%</b>
GMINA	16188	100%	9978	100%

Dla wyznaczenia obszaru rewitalizacji posłużyły następujące wskaźniki statystyczne:

JEDNOSTKA REFERENCYJNA	POPULACJA	BEZROBOCIE	EDUKACJA	UBÓSTWO	AKTYWNOŚĆ MIESZKAŃCÓW	FREKWENCJA	POZIOM ROZWOJU GOSPODARCZEGO	STABILNOŚĆ GOSPODARCA	PARAMETRY ŚRODOWISKOWE	DOSTĘP DO INFRASTRUKTURY SPOŁECZNEJ - TRANSPORT PUBLICZNY	DOSTĘP DO INFRASTRUKTURY SPOŁECZNEJ - OBIEKTY	WYKORZYSTANIE AZBESTU W BUDYNKACH MIESZKALNYCH	PUNKTACJA DEFICYTÓW SPOŁECZNYCH	POZOSTAŁE DEFICYTY
OBSZAR ULICY KRAKOWSKIEJ	338	26,6	6,5	17,8	3	40,5	168,6	65,50%	TAK			213	4	środowiskowe
OBSZAR ULICY KOŚCIUSZKI	770	16,9	6,5	18,2	7,8	40,5	140,3	62,10%				431,2	3	środowiskowe
OBSZAR ULICY PARTYZANTÓW	1155	15,6	6,5	15,6	0	35,9	55,4	52,90%				47,6	5	gospodarcze, środowiskowe
OBSZAR ULICY WOLNOŚCI	273	11	6,5	18,3	0	35,9	124,5	77,30%				556,8	4	środowiskowe
OBSZAR ULICY KOPERNIKA	636	14,2	6,5	14,2	1,6	40	91,2	59,20%				0	4	środowiskowe
OBSZAR ULICY KRÓLEWSKIEJ	1069	15,9	6,5	21,5	0,9	35,9	67,4	63,70%				65,5	6	środowiskowe
Bobin	391	17,9	6,75	28,1	5,1	33,5	25,6	62,50%				3005,1	5	gospodarcze, techniczne
Gniazdowice	341	17,6	6,5	20,5	2,9	29,3	32,3	78,60%			351,9	7	gospodarcze	
Klimontów	1381	8,7	5,5	7,2	3,6	32,8	32,6	60,80%			1359,2	4	gospodarcze, techniczne	
Kowala	326	21,5	5	21,5	3,1	28,2	42,9	51,90%			0	10	gospodarcze	
Posiłów	135	29,6	6,75	22,2	14,8	29,3	29,6	100,00%	BRAK		6518,5	6	gospodarcze, przestrzenno-terytorialne, techniczne	
Stogniowice	417	19,2	6,5	33,6	4,8	32,2	55,2	76,70%			1352,5	7	techniczne	
Więckowice	344	2,9	5	5,8	5,8	28,2	32	84,60%	BRAK		1790,7	5	gospodarcze, przestrzenno-terytorialne, techniczne	
Żębocin	417	7,2	5	7,2	4,8	28,2	50,4	72,40%	BRAK		143,9	5	przestrzenno-terytorialne	
<b>GMINA I MIASTO</b>	<b>16188</b>	<b>9,9</b>	<b>6,25</b>	<b>12,9</b>	<b>4</b>	<b>34,2</b>	<b>62,8</b>	<b>61,60%</b>	NIE	BRAK		<b>817,2</b>		

**GMINNY PROGRAM REWITALIZACJI GMINY PROSZOWICE NA LATA 2016 – 2025**



Wyznaczając obszar rewitalizacji w ramach obszaru zdegradowanego wzięto pod uwagę następujące czynniki:

- Fakt występowania zabudowy mieszkalnej i społecznej - w związku z tym, że obszar musi wykazywać szczególne nasilenie deficytów społecznych, ujęto tereny o gęstej zabudowie. Stąd podobszary rewitalizacji zlokalizowane są przede wszystkim wzdłuż głównych ciągów drogowych (zwłaszcza na terenach wiejskich),
- Opinie mieszkańców i pozostałych interesariuszy. Szczególnie istotne przy wyznaczaniu obszaru rewitalizacji okazały się rozmowy z przedstawicielami jednostek organizacyjnych Gminy: G-MOPS, placówek edukacyjnych oraz z Radnymi Rady Miejskiej.

Szczegółową analizę podobszarów rewitalizacji prowadzono w czasie wywiadów pogłębionych z mieszkańcami i pozostałymi interesariuszami, zwłaszcza pracownikami samorządowymi, przedstawicielami placówek edukacyjnych i przedsiębiorcami. Ten sposób zbierania opinii uznano za skuteczniejszy niż np. badanie ankietowe:

- Po pierwsze badanie posiadające w sobie element statystyczny nie jest odpowiednie w przypadku stosunkowo nielicznych podobszarów rewitalizacji,
- Po drugie w przypadku terenów wiejskich, anonimowość wśród mieszkańców stanowi niewielką barierę - poprzez rozmowę istnieje możliwość dotarcia do faktycznych przyczyn problemów.

W związku ze zróżnicowanym charakterem obszaru rewitalizacji (teren wiejski i miejski) możemy mówić o dwóch zasadniczych modelach deficytów:

## **TERENY WIEJSKIE**

### **1. BEZROBOCIE I UBÓSTWO**

Tereny wiejskie stanowią obszar występowania szerszego procesu, obserwowanego w całej Małopolsce, a polegającego na porzucaniu działalności rolnej lub ograniczaniu jej zakresu. Gospodarstwa rolne są rozproszone, a zatem nieefektywne. Prowadzi to do zwiększenia zakresu tzw. bezrobocia ukrytego (mieszkańcy prowadzący gospodarstwa rolne faktycznie poświęcają na pracę zarobkową kilka godzin w tygodniu; pomimo tego, że formalnie nie są osobami bezrobotnymi, w rzeczywistości cierpią na analogiczne problemy jak osoby bezrobotne). Pogłębione wywiady z mieszkańcami wykazały, że na obecnym etapie nie ma możliwości ani utrzymania się z działalności rolnej, ani znalezienia pracy w miejscu zamieszkania. W rezultacie osoby bezrobotne lub pracujące w niewielkim wymiarze godzin zmuszone są do poszukiwania pracy w innych ośrodkach, np. w Krakowie. Część wyjeżdża, a część dojeżdża do pracy. Brak możliwości zarobkowych na miejscu prowadzi często do decyzji o wyjeździe i do stałej zmiany miejsca zamieszkania.

Konieczność wyjazdów rodzi kolejne problemy. W związku z tym, że na opuszczenie dotychczasowego miejsca zamieszkania decydują się najczęściej osoby najbardziej aktywne, zmniejsza się poziom kapitału społecznego, a lokalna społeczność traci możliwości zmian na lepsze.

## 2. PROBLEMY EDUKACYJNE

Problem wyjazdów i braku aktywności mieszkańców negatywnie rzutuje na jakość życia społecznego, a pośrednio na możliwości rozwoju najmłodszego pokolenia. Brak wsparcia działań publicznych ze strony organizacji pozarządowych i pozostałych instytucji społecznych prowadzi do niższych niż oczekiwane wyników w edukacji, a w dłuższej perspektywie - do słabszej pozycji startowej na rynku pracy młodego pokolenia. Analiza danych statystycznych wykazała, że poziom nauczania w placówkach wiejskich jest wyraźnie niższy niż w mieście. Warto przy tym zauważyć, że planowane zmiany w organizacji systemu edukacyjnego, tzn. powrót do ośmioklasowej szkoły podstawowej i likwidacja gimnazjów, prowadzi do pogłębienia różnic w przyszłości. Na obecnym etapie placówki na wsi często nie są przygotowane do przyjęcia dodatkowych roczników uczniów, a co za tym idzie – można się w nich spodziewać dalszego pogorszenia warunków edukacyjnych.

## 3. PROBLEMY ZDROWOTNE

Pogłębiona analiza danych G-MOPS w Proszowicach wskazuje nie tylko na problem ubóstwa, ale też na problemy zdrowotne mieszkańców. W podobszarach rewitalizacji w 2015 roku podjęto 48 decyzji o wsparciu ze względu na bezrobocie i ponad dwukrotnie więcej ze względów powiązanych ze stanem zdrowia - łącznie ze względu na długotrwałą chorobę, niepełnosprawność i alkoholizm wspierano mieszkańców 101 razy.

Osoby starsze i cierpiące z powodu deficytów zdrowotnych wymagają dostosowanej infrastruktury. W tym kontekście, szczególnie ważnym problemem z punktu widzenia rewitalizacji jest brak odpowiedniego dostosowania obiektów publicznych na wsi. Jeżeli dołożymy do tego stosunkowo słaby poziom rozwoju transportu zbiorowego, realizowanego tylko przez podmioty prywatne, możemy mówić o dużej grupie ludzi, praktycznie pozbawionych możliwości uczestniczenia w jakiegokolwiek aktywności społecznej czy kulturalnej.

Na stan zdrowia mieszkańców negatywnie wpływa poza ubóstwem również otoczenie życia. Na terenach wiejskich stwierdzono wciąż wysoki poziom użycia azbestu (pomimo wdrażanych programów usuwania azbestu). Obserwowane są również przypadki niewłaściwych praktyk w rolnictwie, czego przykładem jest używanie środków ochrony roślin bez odpowiedniego zabezpieczenia.

## TERENY MIEJSKIE

### 1. UBÓSTWO I BEZROBOCIE

Podobnie jak na terenach wiejskich, w poszczególnych obszarach miasta Proszowice obserwowany jest wysoki poziom ubóstwa i bezrobocia. W tym przypadku można jednak mówić nie o bezrobociu ukrytym, ale o niewystarczającym wykorzystaniu możliwości rozwoju gospodarczego. Miasto Proszowice jest stosunkowo niewielkie (populacja mniejsza niż 7 tys. mieszkańców), ale jego rola w regionie jest niewspółmierna do populacji. Stanowi o niej fakt ulokowania tu władz powiatu, działalność Szpitala w Proszowicach oraz fakt, iż w mieście zbiegają się dwie ważne drogi wojewódzkie.

Brak możliwości znalezienia regularnej pracy prowadzi do kolejnych problemów społecznych. Na etapie konsultacji społecznych mieszkańcy i przedstawiciele Policji zwracali uwagę przede wszystkim na problem alkoholizmu i drobnej przestępczości w centrum miasta (zwłaszcza okolice ul. Kolejowej i placu targowego).

## **2. STAN PRZESTRZENI PUBLICZNEJ**

Miasto posiada znaczną bazę obiektów publicznych, jednak duża część z nich jest w złym stanie technicznym. W rezultacie nie ma możliwości przedstawienia kompleksowej oferty czasu wolnego, a także oferty edukacyjnej na odpowiednim poziomie. Na etapie konsultacji społecznych mieszkańcy i Radni Miejscy wskazywali na najpilniejsze prace, przy czym poprawa stanu publicznej infrastruktury wymieniana była najczęściej. Poniżej przedstawiono kierunki działań, które w rozmowach i wywiadach z mieszkańcami przewijały się najczęściej:

1. Doprowadzenie kanalizacji burzowej do ul. Głowackiego,
2. Dokończenie modernizacji skweru przy ul. Kościuszki,
3. Rewitalizacja otoczenia boiska szkolnego przy gimnazjum w Proszowicach oraz stworzenie placu zabaw,
4. Rewitalizacja hali sportowej w Gimnazjum w Proszowicach, stworzenie placu zabaw przy gimnazjum,
5. Rewitalizacja Centrum Kultury i Wypoczynku wraz z amfiteatrem w Proszowicach.

Wskazywano również na:

- Brak miejsc parkingowych, który prowadzi do zatłoczenia ulic i przestrzeni publicznych w mieście,
- Zły stan kanalizacji i brak sieci w niektórych rejonach miasta (ul. 3 Maja, Rynek, Królewska),
- Brak terenów rekreacyjnych, w tym terenów tworzonych z myślą o młodzieży.

W rezultacie degradacji obiektów publicznych, nie ma możliwości tworzenia bieżącej oferty dostępu do kultury i aktywności społecznej.

## **3. ZANIECZYSZCZENIE ŚRODOWISKA**

Zły stan powietrza był wskazywany, jako jeden z głównych problemów w czasie konsultacji społecznych. Zakończona w 2011 roku budowa obwodnicy Proszowic, pozwoliła na zmniejszenie natężenia ruchu komunikacyjnego w centrum miasta. W rezultacie zmniejszyło się natężenie hałasu komunikacyjnego i emisja zanieczyszczeń do powietrza. Nie zmienia to jednak faktu, iż miasto znajduje się w obszarze znacznego nasilenia ruchu komunikacyjnego (zgodnie z pomiarem GDDKiA z 2015 roku, łączny dobowy ruch na drogach wojewódzkich 775 i 776 wynosi 10 - 11 tys. pojazdów).

Kolejnym problemem obserwowanym w mieście jest nasilenie zanieczyszczenia powietrza, wynikające z niskiej emisji. Potwierdzają to zarówno badania statystyczne dotyczące kumulacji kotłów węglowych w poszczególnych jednostkach referencyjnych, jak i opinie uczestników konsultacji społecznych.

## 1.1 WSKAZANIE KLUCZOWYCH POTRZEB REWITALIZACYJNYCH

### TERENY WIEJSKIE

#### 1. ZNACZNA POPRAWA JAKOŚCI EDUKACJI

Głównym zadaniem w ramach rewitalizacji będzie stworzenie podstaw dla wzrostu jakości nauczania w szkołach podstawowych w poszczególnych miejscowościach. W skład działań powinny wejść prace modernizacyjne, tzn. modernizacja poszczególnych placówek oraz ich wyposażenie, a w dalszej kolejności – realizacja projektów miękkich, w tym organizacja zajęć pozalekcyjnych. W ramach kompleksowych działań konieczne będzie również rozwijanie oferty czasu wolnego, tzn. uzupełnienie oferty szkolnej, organizacją odpowiedniej oferty kultury.

#### 2. AKTYWIZACJA SPOŁECZNA

Wzrost aktywności społecznej musi uwzględniać potrzeby wszystkich grup społecznych. Na poprawę w tym obszarze powinny złożyć się przynajmniej 4 typy działań, tzn.:

- a) Modernizacja i rozbudowa infrastruktury, zwłaszcza obiektów publicznych,
- b) Poprawa oferty czasu wolnego, przy czym należy zarówno rozwijać ofertę publiczną, jak i tworzyć podstawy dla rozwoju organizacji pozarządowych i wzrostu aktywności grup nieformalnych,
- c) Planując prace inwestycyjne w obiektach publicznych należy zwrócić szczególną uwagę na dostępność dla osób starszych i niepełnosprawnych,
- d) Oferta czasu wolnego i zajęć pozalekcyjnych powinna dotyczyć również kwestii zdrowotnych i ekologicznych.

#### 3. ZMNIEJSZENIE ZAKRESU BEZROBOCIA I UBÓSTWA – WZROST AKTYWNOŚCI ZAWODOWEJ

Należy przyjąć, że zanieczyszczenie środowiska, a także rozdrobnienie rolnictwa ogranicza możliwości efektywnej pracy na roli. Konieczne jest zatem tworzenie podstawy dla alternatywnego rozwoju gospodarczego na terenach wiejskich. W tym celu należy skupić się na realizacji dwóch głównych typów działań:

- a) Działań inwestycyjnych nakierowanych na wzrost zaplecza dla rozwoju działalności gospodarczej, w tym wykorzystania potencjałów kulturowych dla rozwoju przemysłów czasu wolnego,
- b) Działań miękkich nakierowanych na poszerzanie i zmianę kwalifikacji zawodowych osób bezrobotnych i osób należących do grup społecznych i wiekowych szczególnie zagrożonych bezrobociem (osoby w wieku 50+, kobiety, osoby niepełnosprawne, osoby z niskim wykształceniem).

## TERENY MIEJSKIE

---

### 1. ZMNIEJSZENIE SKALI UBÓSTWA I BEZROBOCIA

Drogą do zmniejszenia skali ubóstwa i bezrobocia powinien być rozwój gospodarczy, a także poprawa kwalifikacji zawodowych mieszkańców. Stąd zakłada się, że konieczne będzie tworzenie terenów dostosowanych do potrzeb działalności firm i przedsiębiorstw, a także realizacja projektów miękkich nakierowanych na aktywizację zawodową osób bezrobotnych.

Istotne jest przy tym wytworzenie dialogu między potencjalnymi pracownikami i przedsiębiorcami, a także koordynowanie działań przewidzianych dla miasta z działaniami nakierowanymi na rozwój przemysłów czasu wolnego na wsi.

### 2. AKTYWIZACJA SPOŁECZNA MIESZKAŃCÓW, DOSTOSOWANIE PRZESTRZENI PUBLICZNEJ

Konsultacje społeczne wykazały, że zły stan obiektów publicznych stanowi barierę dla rozwoju aktywności społecznej. Pierwszym krokiem powinno być zatem dostosowanie i unowocześnienie infrastruktury. Należy przy tym pamiętać, że z zasady przestrzeń publiczna powinna być dostępna również dla osób niepełnosprawnych i starszych. W ślad za modernizacją i doposażeniem placówek publicznych powinny iść projekty miękkie realizowane zarówno przez jednostki organizacyjne Gminy, jak i przez instytucje społeczeństwa obywatelskiego.

### 3. ZANIECZYSZCZENIE ŚRODOWISKA

Konieczne są dalsze działania nakierowane na zmniejszenie emisji zanieczyszczeń, przy czym dotyczy to zarówno niskiej emisji, jak i zanieczyszczeń komunikacyjnych. Wspomniana wyżej modernizacja obiektów publicznych musi zatem zakładać poprawę standardów energetycznych. W mieście, a także pomiędzy miastem i sąsiednimi miejscowościami musi być ponadto rozwijana możliwość przemieszczania się z wykorzystaniem ekologicznego transportu, w tym rowerowego. Działania nakierowane na poprawę infrastruktury muszą być uzupełniane odpowiednio prowadzoną edukacją ekologiczną.

## 1.2 WSKAZANIE KLUCZOWYCH POTENCJAŁÓW REWITALIZACYJNYCH

### POTENCJAŁY TECHNICZNE / LOKALOWE

W znacznej części podobszarów rewitalizacji i w ich otoczeniu istnieją obiekty publiczne, mogące służyć rozwojowi odpowiedniej oferty usług publicznych (kultura, rekreacja, sport). Konieczna jest jednak modernizacja obiektów i dostosowywanie ich do nowych zadań.

Przykładem podobszaru rewitalizacji, w którym praktycznie nie ma możliwości wykorzystania istniejącej infrastruktury jest miejscowość Posiłów. Zakłada się, że w tym przypadku dostosowanie infrastruktury będzie musiało być realizowane PRZED WSZYSTKIM w sąsiedztwie obszaru rewitalizacji.

### POTENCJAŁY INSTYTUCJONALNE

W podobszarach rewitalizacji i w ich otoczeniu działają instytucje mogące uczestniczyć w procesie rewitalizacji. Praktycznie we wszystkich miejscowościach, w których wyznaczono podobszary rewitalizacji działają oddziały OSP oraz koła gospodyń wiejskich. Na etapie konsultacji społecznych ujawniły się również organizacje pozarządowe oraz parafie, chcące uczestniczyć w procesie. Należy zatem zakładać, że infrastruktura tworzona przez Gminę będzie w znacznym stopniu wykorzystywana do realizacji projektów przez NGO.

PODOBSZAR	Potencjały lokalowe / instytucjonalne
Gniazdowice	<ul style="list-style-type: none"> <li>Remiza OSP Gniazdowice</li> </ul>
Proszowice	<ul style="list-style-type: none"> <li>Szkoła Podstawowa Nr 1 w Proszowicach im. Tadeusza Kościuszki</li> <li>11 organizacji pozarządowych</li> <li>Centrum Kultury i wypoczynku w Proszowicach</li> <li>Miejska Biblioteka Publiczna w Proszowicach</li> </ul>
Klimontów	<ul style="list-style-type: none"> <li>Zespół Szkół w Klimontowie Stowarzyszenie Aktywnych Nauczycieli Języków Obcych</li> </ul>
Stogniowice	<ul style="list-style-type: none"> <li>Szkoła Podstawowa w Stogniowicach</li> </ul>
Kowala	<ul style="list-style-type: none"> <li>Remiza OSP Kowala</li> </ul>
Żębocin	<ul style="list-style-type: none"> <li>Szkoła Podstawowa im. Armii Kraków w Żębocinie</li> </ul>
Więckowice	<ul style="list-style-type: none"> <li>Remiza OSP Więckowice</li> </ul>
Posiłów	<ul style="list-style-type: none"> <li>Stowarzyszenie Rozwoju Wsi Ostrów</li> <li>Szkoła Podstawowa w Kościelcu</li> <li>Szkoła Podstawowa w Ostrowie</li> <li>Miejska Biblioteka Publiczna - Filia w Kościelcu</li> <li>Miejska Biblioteka Publiczna - Filia w Ostrowie</li> </ul>
Bobin	<ul style="list-style-type: none"> <li>Miejska Biblioteka Publiczna - Filia w Bobinie</li> <li>Remiza OSP Bobin</li> </ul>

### POTENCJAŁY GOSPODARCZE

Na terenach wiejskich istnieje potencjał rozwoju usług czasu wolnego. Za główną oś należy przy tym przyjąć obiekty zlokalizowane wzdłuż rzeki Szreniawy, zwłaszcza zabytkowe młyny, mogące służyć rozwojowi turystyki. Ważnym czynnikiem rozwojowym jest też dobra dostępność komunikacyjna, osiągnięta w ubiegłych latach poprzez realizację dużych projektów inwestycyjnych, w tym modernizację drogi wojewódzkiej, łączącej gminę z Krakowem.

Niewątpliwym potencjałem odnośnie możliwości zmniejszania bezrobocia jest również znaczna liczba podmiotów gospodarczych, w tym działających w centrum miasta. Zakłada



się, że działania nakierowane na poprawę możliwości inwestycyjnych znajdą odbiorców, a to z kolei doprowadzi do powstania nowych miejsc pracy.

### 1.3 ANALIZA PODOBSZARÓW REWITALIZACJI

Poniżej przedstawiono dalsze analizy z podziałem na podobszary rewitalizacji. Uwzględniono przy tym potrzeby zgłaszane przez mieszkańców podobszarów rewitalizacji.

#### GNIAZDOWICE



POPULACJA [os.]

67

POWIERZCHNIA [ha]

18,3

#### POTRZEBY ZGŁOSZONE W CZASIE KONSULTACJI SPOŁECZNYCH

- Rozwój terenów rekreacyjnych
- Modernizacja terenów strzelnicy na „Kamieńcu”
- Zagospodarowanie terenu wokół byłej szkoły

Podobszar zlokalizowany jest w północno-zachodniej części gminy. Notuje się tu wysoki poziom bezrobocia i ubóstwa. To teren typowo rolniczy z rozproszoną zabudową, położony na uboczu głównych dróg regionu. Możliwości znalezienia zatrudnienia poza rolnictwem są niewielkie. Brakuje terenów rekreacyjnych i obiektów, w których mogłyby rozwijać się organizacje pozarządowe.

W podobszarze zlokalizowany jest budynek byłej szkoły podstawowej. Obiekt nie jest wykorzystywany, a w związku z powtarzającymi się wybrykami chuligańskimi popada w ruinę. W ostatnich latach w sąsiedztwie notowano zgłoszenia na policję, w związku z zakłócaniem porządku. Niewątpliwym potencjałem jest fakt zlokalizowania podobszaru rewitalizacji w niewielkiej odległości od centrum sąsiedniego sołectwa – Makocic. Oferta czasu wolnego może być zatem realizowana w istniejących tu budynkach publicznych, a także na terenach rekreacyjnych.



**KLIMONTÓW**



POPULACJA [os.]

382

POWIERZCHNIA [ha]

145,6

**POTRZEBY ZGŁOSZONE W CZASIE KONSULTACJI SPOŁECZNYCH**

- Modernizacja remizy OSP
- Modernizacja boiska sportowego
- Modernizacja terenu wokół szkoły podstawowej
- Modernizacja świetlicy parafialnej

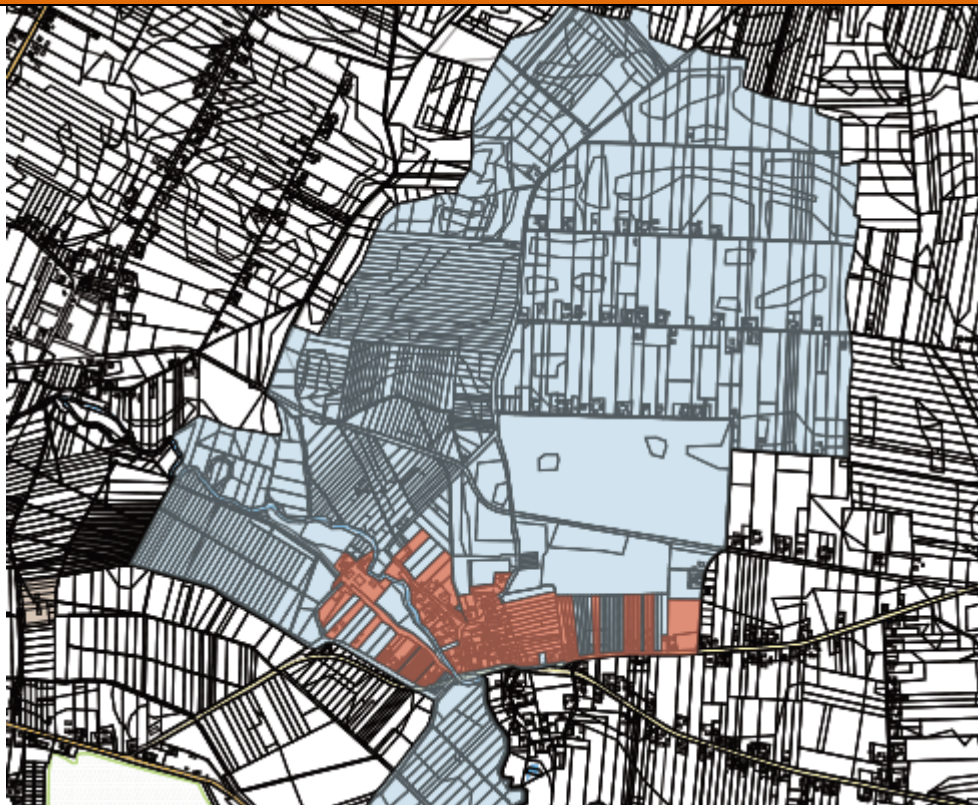
Klimontów należy do największych miejscowości gminy. Położony jest na północ od miasta Proszowice, z którym połączony jest drogą wojewódzką nr 776. Przez południową część miejscowości przepływa rzeka Szreniawa – znajduje się nad nią zabytkowy młyn. Zabudowa w miejscowości zlokalizowana jest w sposób zorganizowany przy głównej drodze, a także przy pozostałych ciągach drogowych.

Głównym problemem miejscowości nie jest bezrobocie i ubóstwo, jak w przypadku pozostałych terenów wiejskich, ale niskie wyniki w edukacji. Zespół Szkół w Klimontowie notuje regularnie słabsze wyniki niż pozostałe szkoły gminy, a także szkoły województwa małopolskiego. Jest to tym bardziej niepokojące, że mowa tu o stosunkowo dużej i zasobnej miejscowości, w której można stworzyć młodzieży dobre warunki do nauki. W ostatnich latach słabsze wyniki notowano zarówno w sprawdzianach po 6. klasie szkoły podstawowej, jak i w gimnazjum.

W czasie konsultacji społecznych zgłaszano potrzebę modernizacji obiektów publicznych i dostosowania ich do potrzeb młodzieży i osób starszych. Działanie takie umożliwiłoby animację życia społecznego i kulturalnego, a w rezultacie pozwoliłoby uzupełnić obecną ofertę edukacyjną.



**STOGNIOWICE**



POPULACJA [os.]

227

POWIERZCHNIA [ha]

24

**POTRZEBY ZGŁOSZONE W CZASIE KONSULTACJI SPOŁECZNYCH**

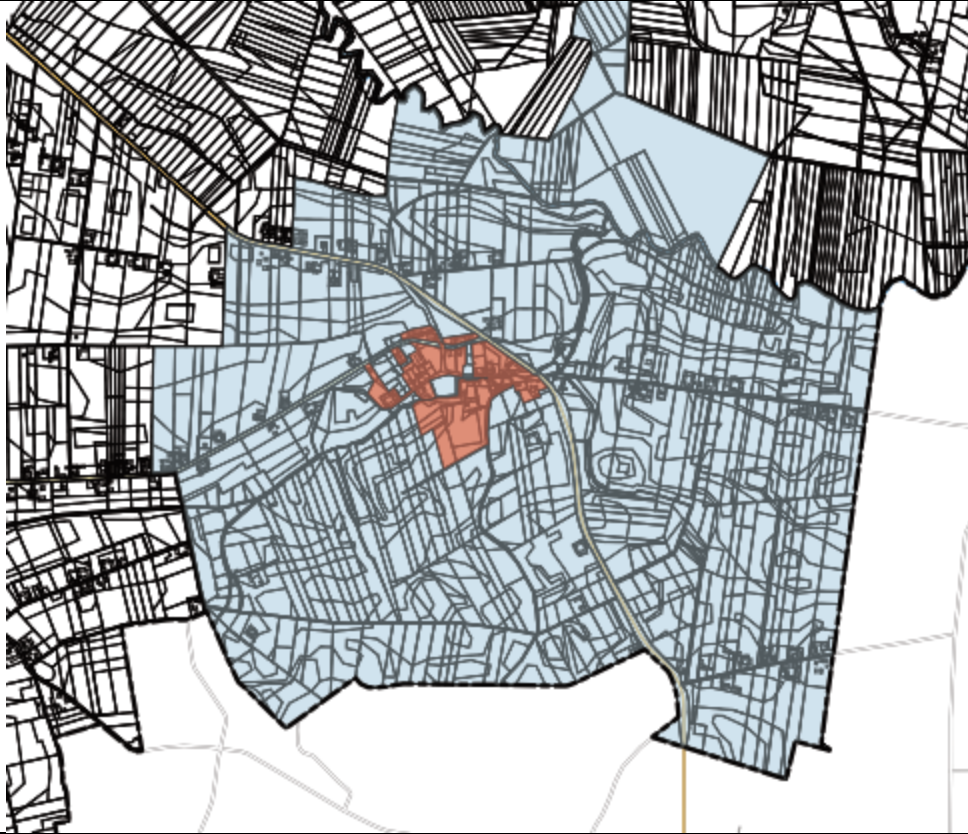
- Rewitalizacja tzw. "Gęsiego Rynku" w Stogniowicach
- Modernizacja budynku szkoły i terenu wokół szkoły

Miejscowość Stogniowice graniczy od zachodu z miastem Proszowice. Przez jej centrum przepływa rzeka Szreniawa, a nad rzeką znajduje się zabytkowy młyn.

W Stogniowicach odnotowano znaczną kumulację deficytów społecznych. Problemy dotyczą zarówno osób dorosłych (wysoki poziom bezrobocia, ubóstwo), jak i młodzieży (słabe wyniki w edukacji). W czasie konsultacji społecznych zwracano uwagę na potrzebę zagospodarowania tzw. Gęsiego rynku. Teren jest regularnie miejscem zakłócania porządku i wybryków chuligańskich. Podobny problem zgłaszali zarówno mieszkańcy, jak i konsultowany przedstawiciel policji.

Częściową odpowiedzią na pojawiający się deficyt edukacyjny jest modernizacja obiektu Szkoły Podstawowej, jak i doposażenie z myślą o rozwoju zajęć pozalekcyjnych. Z kolei odpowiedzią na deficyt bezrobocia, dotyczący osoby dorosłe, może być rozwój przemysłu turystycznego w oparciu o potencjał terenów nad rzeką Szreniawą.

## KOWALA



POPULACJA [os.]

70

POWIERZCHNIA [ha]

11,3

## POTRZEBY ZGŁOSZONE W CZASIE KONSULTACJI SPOŁECZNYCH

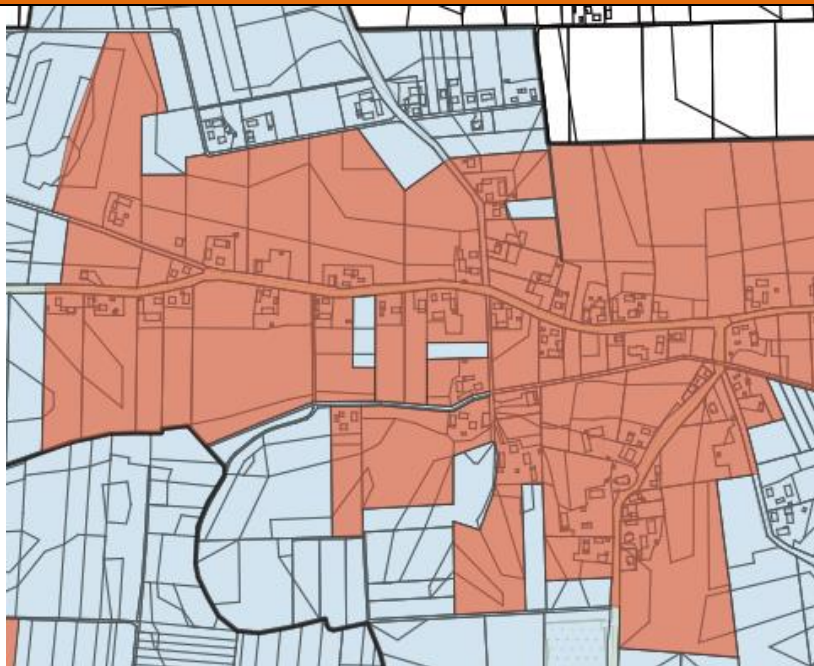
- Modernizacja parku i terenu podworskiego
- Modernizacja remizy OSP z doposażeniem na potrzeby świetlicy wiejskiej
- Zagospodarowanie otoczenia stawu

Miejscowość położona jest na wschód od Proszowic. Z miastem połączona jest drogą wojewódzką nr 775. Przez jej północną część przepływa rzeka Szreniawa.

Problemy notowane w miejscowości są podobne do tych, jakie stwierdzono w Stogniowicach – rozkładają się na wszystkie grupy społeczne i dotyczą przede wszystkim bezrobocia i biedy, a w przypadku młodzieży - słabych wyników w nauce.

W konsultacjach społecznych zgłaszano przede wszystkim brak odpowiednio zagospodarowanych terenów rekreacji dla dzieci i młodzieży. W tym sensie istotnym potencjałem są zabudowania podworskie, które od dłuższego czasu planuje się dostosować do potrzeb mieszkańców. Podobną, rekreacyjną rolę może pełnić otoczenie stawu w Kowali. Spośród obiektów publicznych mogących stanowić podstawę dla rozwoju aktywności społecznej i kulturalnej wymienić należy wiejską świetlicę.

**ŻĘBOCIN**



POPULACJA [os.]

148

POWIERZCHNIA [ha]

68,1

**POTRZEBY ZGŁOSZONE W CZASIE KONSULTACJI SPOŁECZNYCH**

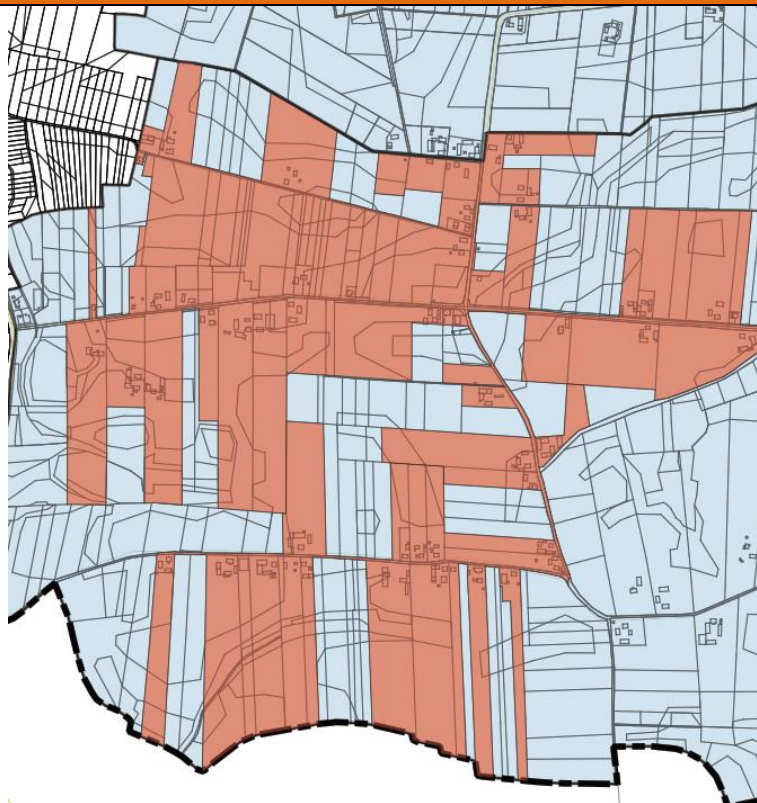
- Budowa boiska sportowego przy Szkole Podstawowej im. Armii Kraków w Żębocinie, zagospodarowanie terenu wokół szkoły
- Zagospodarowanie terenu OSP Żębocin

Żębocin od północy graniczy z miastem Proszowice. Bliskość z miejscowością Więckowice sprawia, że podobszary mogą być traktowane łącznie. Tym bardziej, że występujące tu problemy w części pokrywają się. Do głównych deficytów należy zaliczyć słabą ofertę edukacyjną. Dzieci z Żębocina i Więckowic, uczęszczające do tej samej placówki w Żębocinie, przy czym jak wykazały analizy statystyczne - wyniki regularnie utrzymują się poniżej średniej w gminie. Jest to tym bardziej problematyczne, że obydwie miejscowości należą do zasobniejszych w gminie (niski poziom zależności od pomocy społecznej i stwierdzonego bezrobocia).

W czasie konsultacji społecznych zwracano uwagę przede wszystkim na brak infrastruktury sportowej – dotyczy to przede wszystkim placówki szkolnej, w której brakuje boiska.



**WIĘCKOWICE**



POPULACJA [os.]

229

POWIERZCHNIA [ha]

114,8

**POTRZEBY ZGŁOSZONE W CZASIE KONSULTACJI SPOŁECZNYCH**

- Modernizacja rejonu wokół remizy w Więckowicach
- Budowa placu zabaw i boiska w Więckowicach

Miejscowość położona jest na południu gminy. Młodzież z miejscowości uczęszcza do szkoły w położonym po sąsiedzku Żębocinie. To właśnie poziom edukacji jest największym ze stwierdzonych deficytów.

Problemem miejscowości jest ponadto niski poziom rozwoju gospodarczego. Statystycznie liczba podmiotów gospodarczych jest o blisko połowę niższa niż przeciętnie w gminie. W czasie konsultacji społecznych do największych bolączek mieszkańcy zaliczyli brak odpowiednio zagospodarowanych miejsc spędzania czasu wolnego. Wskazano przy tym potrzebę rozwoju terenów wokół remizy OSP, a także konieczność lokalizacji placu zabaw.

**POSIŁÓW**



POPULACJA [os.]

49

POWIERZCHNIA [ha]

12,5

**POTRZEBY ZGŁOSZONE W CZASIE KONSULTACJI SPOŁECZNYCH**

- Stworzenie terenów rekreacyjnych, w tym placu zabaw
- Modernizacja Miejskiej Biblioteki Publicznej - Filia w Kościelcu
- Modernizacja Miejskiej Biblioteki Publicznej - Filia w Ostrowie
- Wykorzystanie terenów rekreacji w sąsiednich miejscowościach

Miejscowość Posiłków położona jest na północy gminy. Zabudowa mieszkalna w przeważającej części jest rozproszona. Miejscowość nie dysponuje zagospodarowanymi przestrzeniami publicznymi - nie występują tereny rekreacyjne, ani budynki publiczne. Obiekt OSP ze względu na niewielką powierzchnię i zły stan techniczny nie może pełnić istotnej roli w lokalnym życiu społecznym.

W miejscowości odczuwalne jest bezrobocie i ubóstwo, które dopełnia praktyczny brak podmiotów gospodarczych, mogących zwiększać zatrudnienie. Brak istotnych potencjałów sprawia, że sytuacja mieszkańców podobszaru w Posiłowie zależna jest od rozwoju w sąsiednich miejscowościach. Zwłaszcza położonego na północy Ostrowa i na południu – Kościelca.

**BOBIN**



POPULACJA [os.]

184

POWIERZCHNIA [ha]

99,2

**POTRZEBY ZGŁOSZONE W CZASIE KONSULTACJI SPOŁECZNYCH**

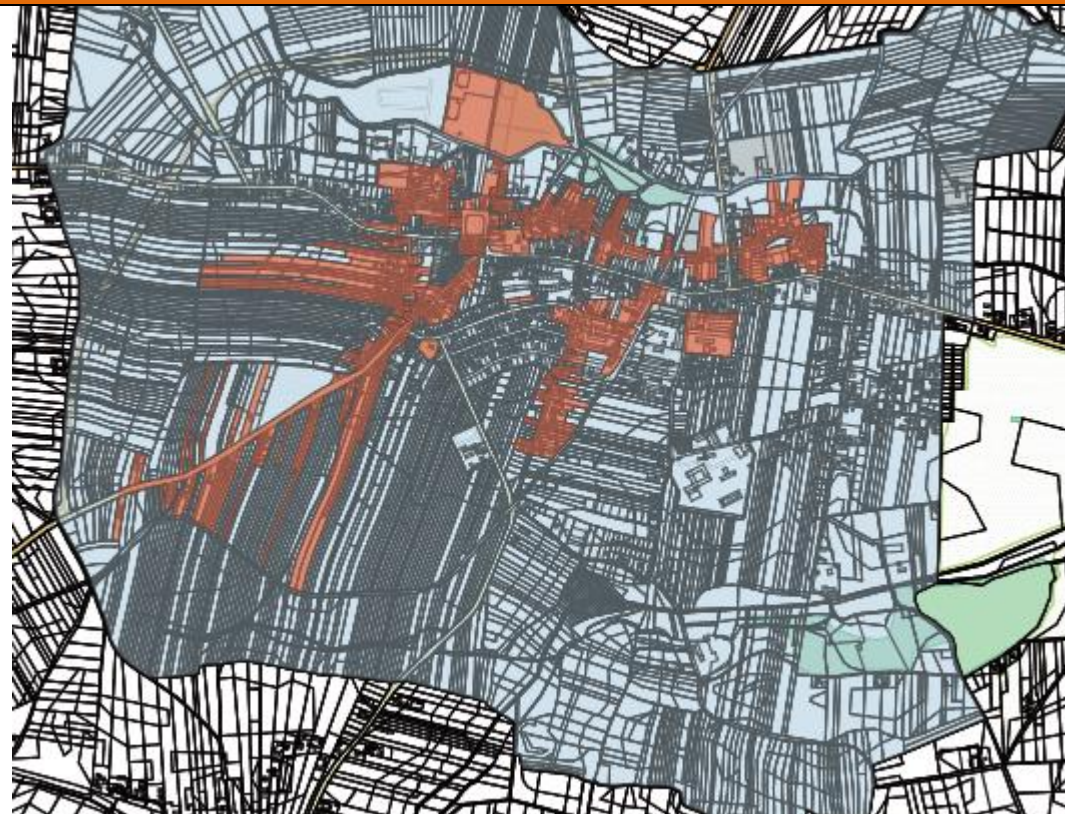
- Modernizacja Miejskiej Biblioteki Publicznej - Filia w Bobinie
- Modernizacja remizy OSP Bobin

Miejscowość położona jest we wschodniej części gminy. Do głównych problemów stwierdzonych w czasie analiz należą bezrobocie i wiążące się z nim ubóstwo. W miejscowości liczącej blisko 400 mieszkańców, zarejestrowanych jest jedynie 10 podmiotów gospodarczych. Oznacza to, że możliwość znalezienia pracy przez osoby bezrobotne jest ograniczona.

Do istotnych potencjałów miejscowości stanowiącej swoiste centrum wschodniej części gminy należą Filia Miejskiej Biblioteki Publicznej, a także remiza OSP.



**PROSZOWICE**



POPULACJA [os.]

2614

POWIERZCHNIA [ha]

68,6

**POTRZEBY I PROBLEMY ZGŁOSZONE W CZASIE KONSULTACJI SPOŁECZNYCH**

- Budowa chodnika prowadzącego do poradni Psychologiczno-Pedagogicznej przy ulicy Kolejowej,
- Brak kanalizacji burzowej przy ul. Głowackiego,
- Dokończenie skweru przy ul. Kościuszki,
- Wysoka przestępczość na placu targowym,
- Nadużywanie alkoholu, głównie okolice ulicy Kolejowej,
- Monitoring terenu miasta Proszowice,
- Rewitalizacja otoczenia boiska szkolnego przy Gimnazjum w Proszowicach,
- Rewitalizacja hali sportowej w Gimnazjum w Proszowicach, stworzenie placu zabaw przy placówce,
- Budowa ogrodu na terenie ul. Szpitalnej,
- Problem braku kanalizacji ulicy Krakowskiej,
- Zły stan kanalizacji - ulica 3 Maja, Królewska, Rynek,
- Potrzebna droga dojazdowa do osiedla Kopernika,
- Problem braku miejsc parkingowych osiedla Partyzantów,
- Konieczna rewitalizacja Centrum Kultury i Wypoczynku wraz z amfiteatrem,
- Budowa zbiornika retencyjnego i rekreacyjnego przy obwodnicy Proszowic.

Miasto Proszowice stanowi główny ośrodek administracyjny, kulturalny i usługowy powiatu. W mieście zlokalizowana jest znaczna liczba firm, a także obiekty użyteczności publicznej: szkoły, przedszkola, Centrum Kultury i Wypoczynku, Miejska Biblioteka Publiczna, a także szpital.

Miasto jest otoczone zbudowaną w ostatnich latach obwodnicą, łączącą drogi wojewódzkie 775 i 776. Dobrą komunikację z położonym w odległości ok. 30 km Krakowem gwarantuje

**GMINNY PROGRAM REWITALIZACJI GMINY PROSZOWICE NA LATA 2016 – 2025**

właśnie DW 775, a dalej - DK 7.

W podobszarze rewitalizacji, wskazanym w centrum miasta, stwierdzono wysoki poziom ubóstwa oraz bezrobocia. Koncentrowały się one głównie w obszarach ulic Królewskiej, Krakowskiej i Kościuszki. Na etapie konsultacji społecznych z Powiatową Komendą Policji w Proszowicach, pozyskano informację o punktowych nasileniach drobnej przestępczości (zwłaszcza w centrum miasta i przy ul. Kolejowej).

Kolejnym problemem stwierdzonym w czasie wywiadów z dyrektorami szkół i Starostwem Powiatowym jest brak odpowiedniego przygotowania placówek edukacyjnych do reformy, polegającej na powrocie do ośmioklasowej szkoły podstawowej.

Jak wskazano na etapie konsultacji, zlokalizowane w mieście osiedla bloków są w stosunkowo dobrym stanie dzięki prowadzonym w ostatnich latach modernizacjom. Problemem pozostaje brak odpowiednio przygotowanego otoczenia osiedli, a także infrastruktury technicznej na odpowiednim poziomie – uciążliwy jest niedobór parkingów oraz miejscowo kanalizacji. Zły stan techniczny budynków, a także znaczne nasilenie ruchu pojazdów prowadzi do znacznych deficytów środowiskowych (zanieczyszczenie powietrza, hałas).

Problemem o charakterze strategicznym jest natomiast brak odpowiednio przygotowanych terenów rekreacyjnych. Jest to w kontekście rewitalizacji o tyle istotne, że tego typu przestrzenie mogą być rozwijane w obrębie Parku Miejskiego, przy poszczególnych placówkach szkolnych i nad rzeką Szreniawą, na północy miasta).

Kolejną kwestią, którą wskazano do rozwiązania w konsultacjach społecznych jest niewystarczające wykorzystanie obiektów kultury dla przedstawienia odpowiedniej oferty czasu wolnego. Obiekty istnieją, ale ich stan i wyposażenie nie odpowiada wymaganiom mieszkańców. Należy przy tym nadmienić, że istotnym potencjałem Proszowic są właśnie względy kulturowe. Centrum miasta ze względu na obecność licznych zabytków jest objęte ochroną konserwatorską. Podobną ochroną objęte są również tereny kościelne w centrum miasta.



## 2. OPIS POWIĄZAŃ GMINNEGO PROGRAMU REWITALIZACJI Z DOKUMENTAMI STRATEGICZNYMI GMINY

OBSZAR	STRATEGIA ROZWOJU GMINY PROSZOWICE NA LATA 2013 - 2020	STRATEGIA ROZWIĄZYWANIA PROBLEMÓW SPOŁECZNYCH MIASTA I GMINY PROSZOWICE NA LATA 2015 - 2020
SPOŁECZNY I GOSPODARCZY	<p><b>C1. Budowa silnej pozycji Gminy i Miasta Proszowice, jako atrakcyjnego miejsca dla inwestycji opartego na kompetencji, przedsiębiorczości i aktywności mieszkańców.</b></p> <p>CO 1.1. Upowszechnienie uczenia się dorosłych w oparciu o najbardziej efektywne formy prowadzone przez Uniwersytet III Wieku.</p> <p>CO 1.2. Stworzenie dogodnych warunków i zaplecza technicznego ułatwiającego założenie, prowadzenie i rozwijanie własnej działalności gospodarczej.</p> <p>CO 1.5 Inspirowanie i wspieranie działalności organizacji pozarządowych we wszystkich dziedzinach związanych z budową lokalnego społeczeństwa obywatelskiego, przemysłami kultury i przemysłami czasu wolnego.</p> <p>CO 1.7 Rozwój kompetencji kulturalnych mieszkańców a szczególnie wśród dzieci uczęszczających do szkół podstawowych i gimnazjów.</p> <p><b>C2. Wysoka dostępność komunikacyjna gminy i miasta oraz poprawa usług publicznych i spójności społecznej</b></p> <p>CO 2.4 Przeciwdziałanie ubóstwu i patologiom społecznym</p> <p>CO 2.5 Podnoszenie jakości i bezpieczeństwa życia na terenie całej gminy.</p> <p>CO 2.6 Zapewnienie wysokiego poziomu szkolnictwa na każdym szczeblu.</p> <p><b>C3. Podniesienie konkurencyjności i efektywności w sektorze rolno – spożywczym.</b></p> <p>CO 3.1. Aktywizacja terenów wiejskich.</p> <p>CO 3.2. Wdrożenie mechanizmów wsparcia dla działalności pozarolniczej.</p>	<p><b>CS1. ZINTEGROWANY SYSTEM POMOCY SPOŁECZNEJ</b></p> <ol style="list-style-type: none"> <li>1. System wsparcia na rzecz osób bezrobotnych</li> <li>2. System wsparcia na rzecz osób ubogich i podlegającym wykluczeniu społecznemu</li> </ol> <p><b>CS2. TWORZENIE WARUNKÓW SPRZYJAJĄCYCH UMACNIANIU RODZINY</b></p> <ol style="list-style-type: none"> <li>3. Tworzenie warunków do organizowania aktywnego wypoczynku dla rodzin</li> </ol> <p><b>CS3. POPRAWA JAKOŚCI ŻYCIA OSÓB NIEPEŁNOSPRAWNYCH ORAZ OSÓB STARSZYCH</b></p> <ol style="list-style-type: none"> <li>3. Budowa systemu wsparcia na rzecz osób starych i niepełnosprawnych</li> </ol>

### GMINNY PROGRAM REWITALIZACJI GMINY PROSZOWICE NA LATA 2016 – 2025

PRZESTRZENNO-FUNKCJONALNY I TECHNICZNY	<p><b>C2. Wysoka dostępność komunikacyjna gminy i miasta oraz poprawa usług publicznych i spójności społecznej</b></p> <p>CO 2.2. Poprawa standardu świadczenia usług publicznych w zakresie lokalnej infrastruktury społecznej o charakterze edukacyjnym, kulturowym, rekreacyjnym, sportowym oraz zdrowotnym.</p>	
ŚRODOWISKOWY	<p><b>C4. Ochrona środowiska naturalnego gminy i miasta oraz racjonalne użytkowanie zasobów przyrodniczych.</b></p> <p>CO 4.3. Podnoszenie świadomości i promowanie ekologicznych zachowań.</p>	

**GMINNY PROGRAM REWITALIZACJI GMINY PROSZOWICE NA LATA 2016 – 2025**



### 3. OPIS WIZJI I CELÓW REWITALIZACJI

#### 3.1. WIZJA REWITALIZACJI

##### WIZJA OBSZARU PO REWITALIZACJI

Obszar rewitalizacji, jako teren kompleksowego, harmonijnego oraz zrównoważonego rozwoju społeczno-gospodarczego, korzystającego z potencjałów kulturowych, środowiskowych, turystycznych, infrastrukturalnych, a także lokalizacyjnych.

Rozwój obszaru rewitalizacji oraz wyprowadzanie go ze stanu kryzysowego będzie przebiegało z wykorzystaniem potencjałów istniejących w mieście i na terenach wiejskich. Działanie będzie miało charakter kompleksowy, tzn. będzie odnosić się do poszczególnych zjawisk społecznych i gospodarczych, a także do sposobu organizacji przestrzeni publicznej w mieście i gminie.

#### **ŻYCIE SPOŁECZNE**

Dzięki rewitalizacji mieszkańcy zyskają możliwość pełniejszej realizacji swoich zainteresowań i aktywniejszego spędzania wolnego czasu. Działalność rozwiną organizacje pozarządowe, co stanowić będzie wsparcie dla działań prowadzonych przez Gminę. Uczniowie zyskają możliwość uczestniczenia w zajęciach pozalekcyjnych, w tym z wykorzystaniem nowoczesnego sprzętu komputerowego i interaktywnego. Powstanie bardziej kompleksowa oferta skierowania do osób starszych – dzięki modernizacji budynków będą mogły rozwinąć działalność kluby seniora i uniwersytety III wieku.

#### **INFRASTRUKTURA**

W wyniku rewitalizacji, istniejąca infrastruktura będzie dostosowana do wymogów nowoczesnej edukacji i aktywności społecznej. Rozwój infrastruktury i przestrzeni publicznych pozwoli nie tylko na rozwój aktywności mieszkańców, ale też pozytywnie wpłynie na stan ich zdrowia. Przestrzeń publiczna będzie w większym stopniu służyła mieszkańcom; pojawią się nowe tereny przeznaczone do aktywnego spędzania czasu i w mieście, i w poszczególnych miejscowościach.

#### **DZIAŁALNOŚĆ GOSPODARCZA I WZROST ZATRUDNIENIA**

Dzięki rewitalizacji, mieszkańcy dotychczas utrzymujący się z rolnictwa będą mogli znaleźć pracę w innych branżach. Dzięki lepszemu wykorzystaniu potencjałów kulturowych i przestrzennych rozwinie się aktywność pozarolnicza i przemysł rekreacyjny. Lepsze zagospodarowanie otoczenia rzeki Szreniawy pozwoli na przyciągnięcie turystów z Krakowa i z innych ośrodków Małopolski, a stworzone w mieście Proszowice tereny inwestycyjne pozwolą na maksymalne wykorzystanie potencjału, jakim będzie ruch turystyczny.

## ŚRODOWISKO NATURALNE

Zjawiska gospodarcze, a także działania infrastrukturalne będą uwzględniały wymogi zrównoważonego rozwoju, tzn. będą prowadzone z uwzględnieniem konieczności ochrony środowiska. Zakładać należy, że w wyniku realizacji postanowień GPR infrastruktura będzie mniej energochłonna, a część mieszkańców przesiądzie się z samochodów na rowery. Pozwoli to zmniejszyć emisję zanieczyszczeń do powietrza, a w dłuższej perspektywie poprawi stan zdrowia mieszkańców.

### 3.2 CELE REWITALIZACJI

**Cel główny:** Wyprowadzenie obszaru rewitalizacji gminy i miasta Proszowice ze stanu kryzysowego poprzez wykorzystanie istniejących oraz rozwój nowych potencjałów infrastrukturalnych, gospodarczych i społecznych.

<b>Cel szczegółowy 1.</b> Rozwój i modernizacja infrastruktury użyteczności publicznej	<b>Cel szczegółowy 2.</b> Społeczna aktywizacja mieszkańców w każdym wieku	<b>Cel szczegółowy 3.</b> Poprawa warunków dla rozwoju gospodarczego i aktywizacji zawodowej mieszkańców
<b>Kierunek 1.</b> Budowa, rozbudowa i modernizacja obiektów kultury	<b>Kierunek 1.</b> Wdrożenie działań na rzecz poprawy oferty zajęć pozalekcyjnych oraz aktywności kulturalnej osób w każdym wieku.	<b>Kierunek 1</b> Rozwój pozarolniczej aktywności gospodarczej
<b>Kierunek 2.</b> Budowa, rozbudowa i modernizacja obiektów edukacyjnych i wychowawczych	<b>Kierunek 2.</b> Wdrożenie działań na rzecz włączenia społecznego osób niepełnosprawnych i starszych, a także integracji międzypokoleniowej	<b>Kierunek 2</b> Poprawa i rozwój kwalifikacji zawodowych mieszkańców oraz wsparcie aktywizacji zawodowej
<b>Kierunek 3.</b> Rozwój obiektów i terenów rekreacji i sportu	<b>Kierunek 3.</b> Wdrożenie działań na rzecz poprawy stanu zdrowia mieszkańców	<b>Kierunek 3.</b> Tworzenie przestrzeni rozwoju gospodarczego i przestrzeni handlowych
<b>Kierunek 4.</b> Poprawa warunków transportowych, w tym transportu rowerowego		<b>Kierunek 4.</b> Tworzenie przestrzeni aktywizacji zawodowej

#### CEL SZCZEGÓŁOWY 1. Rozwój i modernizacja infrastruktury publicznej

Jak wykazano wcześniej w gminie i mieście istnieje znaczna baza lokalowa, w której mogą być świadczone usługi publiczne, w tym z zakresu oferty kultury i czasu wolnego. Dlatego poprzez rozwój infrastruktury należy rozumieć przede wszystkim dostosowanie istniejących obiektów do nowych funkcji. Warto przy tym pamiętać, że zmniejszaniu zakresu deficytów społecznych służyć mogą nie tylko obiekty i tereny położone ściśle w obszarze rewitalizacji,

ale też w jego otoczeniu. Dotyczy to zwłaszcza terenów wiejskich. Skorzystanie z takiej możliwości pozwoli z jednej strony optymalnie wykorzystać istniejącą infrastrukturę, a z drugiej – obniżyć koszty eksploatacji w dłuższej perspektywie.

Modernizacja infrastruktury powinna uwzględniać również potrzeby wynikające z okoliczności zewnętrznych, przy czym dotyczy to zwłaszcza zmian w systemie edukacji. Konieczne jest zatem dostosowywanie obiektów edukacyjnych do zmiany polegającej na przywróceniu ośmioklasowej szkoły podstawowej.

Rozwój przestrzeni publicznej powinien uwzględniać potrzebę aktywizacji społecznej mieszkańców, co wynika z celu szczegółowego nr 2, ale też wpływać powinien na poprawę zdrowia mieszkańców. Stąd za konieczny uznano rozwój terenów rekreacji i sportu.

W rozwoju przestrzeni publicznych należy wziąć też pod uwagę potrzeby wynikające z realizacji celu szczegółowego nr 3, tzn. rozwoju alternatywnych wobec rolnictwa przemysłów na terenach wiejskich. Przemysł czasu wolnego wymaga rozwoju możliwości komunikacji, również transportu rowerowego, co na równi służyć będzie lokalnym przedsiębiorcom, osobom przyjezdnym, jak również mieszkańcom podobszarów rewitalizacji.

### **CEL SZCZEGÓŁOWY 2. Społeczna aktywizacja mieszkańców w każdym wieku**

Modernizowana infrastruktura powinna być miejscem rozwoju aktywności mieszkańców (aktywności kulturalnej i sportowej), ale też aktywności organizacji pozarządowych i pozostałych grup społecznych. Dlatego konieczne jest realizowanie poza inwestycjami, również projektów miękkich, a także wsparcie podmiotów III sektora w pozyskiwaniu środków na działalność.

Powstała oferta powinna odnosić się do potrzeb wszystkich grup społecznych: dzieci i młodzieży, osób w wieku produkcyjnym oraz seniorów. Należy przy tym uwzględnić potrzeby mieszkańców niepełnosprawnych.

Jako konieczny komponent wzrostu aktywności społecznej uznano również poprawę stanu zdrowia mieszkańców. Należy przy tym pamiętać o potencjale instytucjonalnym w postaci Szpitala w Proszowicach. Wykorzystanie zaplecza placówki ułatwi realizację zadań o charakterze edukacyjnym.

### **CEL SZCZEGÓŁOWY 3. Poprawa warunków dla rozwoju gospodarczego i aktywizacji zawodowej mieszkańców**

Stwierdzone problemy ubóstwa i bezrobocia powinny być rozwiązywane systemowo poprzez tworzenie podstaw dla rozwoju alternatywnych wobec rolnictwa źródeł dochodu. W gminie istnieją liczne potencjały kulturowe i przestrzenne, umożliwiające tworzenie oferty czasu wolnego dla mieszkańców Małopolski, zwłaszcza Krakowa. Istnieje zatem możliwość tworzenia nowych podmiotów gospodarczych i miejsc pracy w przemyśle czasu wolnego.

Należy przy tym pamiętać o realizacji projektów miękkich nakierowanych na rozwój kwalifikacji zawodowych. Cel ten powinien być realizowany przy szerokim dialogu pomiędzy poszczególnymi aktorami życia społeczno-gospodarczego – przedsiębiorcami, osobami bezrobotnymi i zagrożonymi bezrobociem, a także instytucjami publicznymi. Ważne, aby

powstały kanały komunikacji pozwalające lepiej dostosować ofertę rozwoju kwalifikacji do potrzeb lokalnego rynku pracy.

Głównym centrum gospodarczym powiatu pozostanie miasto Proszowice. Stąd na rozwój gospodarczy wiejskich podobszarów rewitalizacji wpływać będzie poprawa możliwości transportu pomiędzy miastem, a poszczególnymi miejscowościami, wskazana w celu szczegółowym nr 1.

## 4. OPIS PRZEDSIĘWZIĘĆ REWITALIZACYJNYCH I SZACUNKOWE RAMY FINANSOWE

### 4.1 LISTA PLANOWANYCH PODSTAWOWYCH PRZEDSIĘWZIĘĆ REWITALIZACYJNYCH

Zadania przewidziane do realizacji muszą stanowić odpowiedź na zdiagnozowane wcześniej deficyty. Zgodnie z Wytycznymi w zakresie rewitalizacji w programach operacyjnych na lata 2014 - 2020, podstawowe przedsięwzięcia rewitalizacyjne to właśnie te przedsięwzięcia, bez których realizacja celów programu rewitalizacji nie będzie możliwa, a zatem wyjście ze stanu kryzysowego nie będzie możliwe. Co więcej, zgodnie z Wytycznymi, Gminny Program Rewitalizacji powinien mieć charakter komplementarny, w rozumieniu:

**Przestrzennym**, co oznacza zaplanowanie działań oddziałujących na cały obszar deficytowy, ale też integrowanie ich z działaniami poza obszarem rewitalizacji, a wpływającymi na poprawę sytuacji w obszarze rewitalizacji.

**Problemowym**, co oznacza konieczność uwzględnienia spójnych ze sobą działań we wszystkich głównych obszarach problemowych (deficyty społeczne, gospodarcze, środowiskowe, przestrzenno-funkcjonalne, techniczne).

**Proceduralno-instytucjonalnym**, co oznacza takie planowanie działań, aby różne instytucje mogły ze sobą efektywnie współdziałać.

**Komplementarności międzyokresowej**, co oznacza zachowanie ciągłości z działaniami podejmowanymi w poprzedniej perspektywie finansowej, tj. w latach 2007 - 2013.

**Komplementarności źródeł finansowania**, co oznacza umiejętność łączenia różnych źródeł zewnętrznych (EFRR, EFS, FS) ze środkami publicznymi krajowymi i środkami prywatnymi.

Przedstawione niżej działania w ramach Planowanych Podstawowych Przedsięwzięć Rewitalizacyjnych odpowiadają opisanym wyżej wymogom. Łącznie tworzą spójną całość i angażując poszczególne grupy interesariuszy, bezpośrednio lub pośrednio wpływają na poprawę sytuacji w poszczególnych, wymienionych w art. 9 Ustawy z dn. 9 października o rewitalizacji, obszarach, ze szczególnym uwzględnieniem obszaru społecznego.

Kolejność projektów ustalono biorąc pod uwagę 4 zasadnicze czynniki:

- Logikę rewitalizacji, tj. fakt, iż najpierw konieczne jest stworzenie warunków przestrzennych (lokalowych, terytorialnych, infrastrukturalnych), a w dalszej kolejności następuje realizacja projektów, które pozwolą na efektywne wykorzystanie powstałej infrastruktury (projekty miękkie),
- Poziom deficytu, zgodnie z założeniem, że najpierw powinny być rozwiązywane problemy o największym nasileniu,
- Skalę działania, tj. uwzględnienie w hierarchii najpierw projektów dużych, a w dalszej kolejności projektów mniejszych, których zakres będzie mógł być w przyszłości modyfikowany i dostosowywany do faktycznej sytuacji powstałej po zrealizowaniu projektów dużych,

- Konieczność równomiernego pod względem terytorialnym (we wszystkich podobszarach rewitalizacji lub ich sąsiedztwie) rozmieszczenia działań.

PROJEKT 1	PRZESTRZENIE CZASU WOLNEGO W MIEŚCIE PROSZOWICE – OBSZAR KULTURY
Podmiot odpowiedzialny	Gmina Proszowice
<p>W ramach projektu planuje się przeprowadzić wszechstronny rozwój infrastruktury kultury w mieście Proszowice. Zadanie będzie miało charakter kompleksowy, tzn. będzie w pełni zaspokajać potrzeby mieszkańców podobszaru rewitalizacji w Proszowicach w zakresie kultury.</p> <p>W skład prac inwestycyjnych wejdą:</p> <ol style="list-style-type: none"> <li><b>1. Poprawa warunków rozwoju oferty kultury poprzez przebudowę i częściową zmianę funkcji na Rynku w Proszowicach,</b></li> <li><b>2. Poprawa warunków wykorzystania obiektu Centrum Kultury i Wypoczynku w Proszowicach, przez jego rozbudowę i rozszerzenie form działalności, m.in. o kino.</b></li> <li><b>3. Modernizacja amfiteatru i aranżacja terenu sąsiadującego na cele kultury otwartej.</b></li> <li><b>4. Budowa biblioteki miejskiej wraz z muzeum.</b></li> <li><b>5. Zakup działki zabudowanej na cele centrum animacji.</b></li> </ol> <p>Modernizowany teren zostanie uzupełniony punktami i wiatami postojowymi dla rowerów. W ramach poprawy bezpieczeństwa na terenach publicznych planuje się rozwój systemu monitoringu.</p> <p><b>REALIZOWANY CEL:</b>  <b>Cel szczegółowy 1.</b> Rozwój i modernizacja infrastruktury użyteczności publicznej  <b>Kierunek 1.</b> Budowa, rozbudowa i modernizacja obiektów kultury</p>	
Szacowana wartość z podaniem źródeł finansowania (krajowe środki publiczne, EFRR, EFS, FS, środki prywatne, środki z innych źródeł)	Szacowany koszt: 8 000 000 zł Źródło finansowania: krajowe środki publiczne, EFRR
Prognozowane rezultaty wraz ze sposobem ich oceny w odniesieniu do celów rewitalizacji	<p><b>Rezultat 1.</b> Rozwój infrastruktury kultury</p> <p><b>Rezultat 2.</b> Poprawa bezpieczeństwa w przestrzeni publicznej</p> <p><b>Sposób oceny 1:</b> Sprawozdanie z realizacji projektu, protokół odbioru robót</p> <p><b>Sposób oceny 2:</b> Sprawozdanie z realizacji projektu, faktury dot. zakupu sprzętu monitorującego</p>



PROJEKT 2	PRZESTRZENIE CZASU WOLNEGO W MIEŚCIE PROSZOWICE – OBSZAR SPORTU I REKREACJI
Podmiot odpowiedzialny	Gmina Proszowice
<p>W ramach projektu planuje się przeprowadzić wszechstronny rozwój infrastruktury sportu i rekreacji w mieście Proszowice. Zadanie będzie miało charakter kompleksowy, tzn. będzie w pełni zaspokajać potrzeby mieszkańców podobszaru rewitalizacji w Proszowicach w zakresie infrastruktury sportowej i rekreacyjnej.</p> <p>W skład prac inwestycyjnych wejdą:</p> <ol style="list-style-type: none"> <li><b>1. Modernizacja hali sportowej wraz z otoczeniem</b></li> <li><b>2. Zagospodarowanie Parku w Proszowicach</b></li> <li><b>3. Zagospodarowanie tzw. parceli przy ul. Kościuszki na cele rekreacji i wypoczynku dzieci i młodzieży oraz dorosłych</b></li> <li><b>4. Stworzenie Skateparku pomiędzy Parkiem Miejskim, a obwodnicą Proszowic</b></li> <li><b>5. Stworzenie terenów rekreacyjnych nad rzeką Szreniawą</b></li> <li><b>6. Budowa placu zabaw i boiska dla dzieci przy szkole podstawowej (obecne Gimnazjum 6 Brygady Desantowo-Szturmowej Gen. S. Sosabowskiego) przy ulicy Kopernika</b></li> <li><b>7. Zagospodarowanie terenów na osiedlu bloków przy ul. Partyzantów</b></li> <li><b>8. Lokalizacja terenu rekreacji przy ul. Leśnej w Proszowicach</b></li> </ol> <p>Modernizowany teren zostanie uzupełniony punktami i wiatami postojowymi dla rowerów. W ramach poprawy bezpieczeństwa na terenach publicznych planuje się rozwój systemu monitoringu.</p> <p><b>REALIZOWANY CEL:</b>  <b>Cel szczegółowy 1.</b> Rozwój i modernizacja infrastruktury użyteczności publicznej  <b>Kierunek 3.</b> Rozwój obiektów i terenów rekreacji i sportu</p>	
Szacowana wartość z podaniem źródeł finansowania (krajowe środki publiczne, EFRR, EFS, FS, środki prywatne, środki z innych źródeł)	Szacowany koszt: 8 000 000 zł Źródło finansowania: krajowe środki publiczne, EFRR
Prognozowane rezultaty wraz ze sposobem ich oceny w odniesieniu do celów rewitalizacji	<p><b>Rezultat 1:</b> Rozwój terenów rekreacyjnych i sportowych</p> <p><b>Rezultat 2:</b> Poprawa bezpieczeństwa w przestrzeni publicznej</p> <p><b>Sposób oceny 1:</b> Sprawozdanie z realizacji projektu, protokół odbioru robót.</p> <p><b>Sposób oceny 2:</b> Sprawozdanie z realizacji projektu, faktury dot. zakupu sprzętu monitorującego</p>

<b>PROJEKT 3</b>	<b>POPRAWA STANDARDÓW AKTYWNOŚCI GOSPODARCZEJ W MIEŚCIE PROSZOWICE</b>
<b>Podmiot odpowiedzialny</b>	Ek-rol Sp. z o.o. Gięda rolna, Gmina Proszowice
<p>W ramach projektu planuje się wzmocnienie infrastrukturalne przestrzeni rozwoju gospodarczego w mieście Proszowice, w tym:</p> <ol style="list-style-type: none"> <li>1. Modernizację terenu giełdy rolnej;</li> <li>2. Udrożnienie lokalnych korytarzy komunikacyjnych: <ul style="list-style-type: none"> <li>• Zakup działek i budowa parkingu przy ul. Grzymały-Siedleckiego,</li> <li>• Budowa parkingu przy ulicy Wolności,</li> <li>• Budowa parkingów przy ul. Krakowskiej,</li> <li>• Budowa parkingu przy rondzie łączącym DW 775 i 776.</li> </ul> </li> </ol> <p>Modernizowane tereny zostaną uzupełnione punktami i wiatami postojowymi dla rowerów.</p> <p>Zadanie pozwoli na realizację dwóch celów:</p> <ul style="list-style-type: none"> <li>• Pozwoli lepiej wykorzystać fakt, iż miasto Proszowice stanowi centrum obszaru funkcjonalnego. Dzięki rozwojowi atrakcyjnych terenów gospodarczych i ich otoczenia infrastrukturalnego możliwy będzie rozwój lokalnych przedsiębiorstw. Poprzez umożliwienie zbytu produktów, działania stanowiąc będzie również wsparcie dla lokalnych rolników. Oznacza to, że poprawa parametrów gospodarczych obserwowana będzie nie tylko w granicach miasta Proszowice, ale w całym obszarze rewitalizacji.</li> <li>• Uzupełniać będzie ofertę tworzoną w ramach przemysłów czasu wolnego, zwłaszcza na terenach wiejskich obszaru rewitalizacji (projekt nr 4).</li> </ul> <p><b>REALIZOWANY CEL:</b></p> <p><b>Cel szczegółowy 1.</b> Rozwój i modernizacja infrastruktury użyteczności publicznej</p> <p><b>Kierunek 4.</b> Poprawa warunków transportowych, w tym transportu rowerowego</p> <p><b>Cel szczegółowy 3</b> Poprawa warunków dla rozwoju gospodarczego i aktywizacji zawodowej mieszkańców</p> <p><b>Kierunek 1</b> Rozwój pozarolniczej aktywności gospodarczej</p> <p><b>Kierunek 3.</b> Tworzenie przestrzeni rozwoju gospodarczego i przestrzeni handlowych</p>	
Szacowana wartość z podaniem źródeł finansowania (krajowe środki publiczne, EFRR, EFS, FS, środki prywatne, środki z innych źródeł)	Szacowany koszt: 8 000 000 zł Źródło finansowania: środki prywatne, krajowe środki publiczne, EFRR
Prognozowane rezultaty wraz ze sposobem ich oceny w odniesieniu do celów rewitalizacji	<p><b>Rezultat 1:</b> Rozwój przestrzeni handlowych</p> <p><b>Rezultat 2.</b> Rozwój infrastruktury otoczenia handlu</p> <p><b>Rezultat 3.</b> Wsparcie rozwoju gospodarczego</p> <p><b>Sposób oceny 1 i 2:</b> Sprawozdanie z realizacji projektu, protokół odbioru robót.</p> <p><b>Sposób oceny 3:</b> Liczba podmiotów gospodarczych korzystających z powstałej infrastruktury, sprawozdanie zarządcy infrastruktury</p>

**GMINNY PROGRAM REWITALIZACJI GMINY PROSZOWICE NA LATA 2016 – 2025**

<b>PROJEKT 4</b>	<b>ROZWÓJ PRZESTRZENI CZASU WOLNEGO NA TERENACH WIEJSKICH OBSZARU REWITALIZACJI</b>
<b>Podmiot odpowiedzialny</b>	Gmina Proszowice, organizacje pozarządowe, przedsiębiorcy
<p>W ramach projektu planuje się przeprowadzić kompleksowy rozwój obiektów publicznych oraz przestrzeni rekreacyjnych na terenach wiejskich obszaru rewitalizacji. Dotyczy to zwłaszcza terenów podworskich, parków i zabudowań, istniejących obiektów publicznych, w tym remizy OSP i szkół. Zadanie powoli na rozwój oferty czasu wolnego, a także poprzez modernizację i dostosowanie do nowych funkcji obiektów o charakterze społecznym - na wzrost aktywności obywatelskiej.</p> <p>Poza funkcją społeczną, projekt będzie wzmacniał efekty uzyskane w ramach projektu nr 5, dedykowanego rozwojowi terenów turystycznych.</p> <p>Zakres zadania obejmować będzie prace w poszczególnych miejscowościach uwzględnionych w podobszarze rewitalizacji, jak również w ich otoczeniu:</p> <p><b>Kowala</b></p> <ul style="list-style-type: none"> <li>• Modernizacja parku i terenu podworskiego</li> <li>• Modernizacja remizy OSP z wyposażeniem na potrzeby świetlicy wiejskiej</li> <li>• Zagospodarowanie otoczenia stawu</li> </ul> <p><b>Żębocin</b></p> <ul style="list-style-type: none"> <li>• Budowa boiska sportowego przy szkole, terenu wokół szkoły</li> <li>• Zagospodarowanie terenu OSP Żębocin</li> </ul> <p><b>Posiłków</b></p> <ul style="list-style-type: none"> <li>• Lokalizacja placu zabaw w centrum miejscowości</li> </ul> <p><b>Więckowice</b></p> <ul style="list-style-type: none"> <li>• Modernizacja rejonu wokół remizy</li> <li>• Budowa placu zabaw i boiska</li> </ul> <p><b>Gniazdowice</b></p> <ul style="list-style-type: none"> <li>• Modernizacja terenów strzelnicy na „Kamieńcu”</li> <li>• Zagospodarowanie terenu wokół byłej szkoły</li> </ul> <p><b>Jazdowiczki</b></p> <ul style="list-style-type: none"> <li>• Budowa placu zabaw</li> </ul> <p><b>Klimontów</b></p> <ul style="list-style-type: none"> <li>• Modernizacja remizy OSP</li> <li>• Modernizacja boiska sportowego</li> <li>• Modernizacja terenu wokół szkoły podstawowej</li> <li>• Modernizacja świetlicy parafialnej</li> </ul> <p><b>Stogniowice</b></p> <ul style="list-style-type: none"> <li>• Modernizacja tzw. gęsiego rynku</li> <li>• Modernizacja budynku szkoły i terenu wokół szkoły</li> </ul> <p><b>Ostrów</b></p> <ul style="list-style-type: none"> <li>• Modernizacja biblioteki w Ostrowie</li> <li>• Modernizacja remizy OSP wraz z terenem otaczającym</li> <li>• Modernizacja drogi dojazdowej</li> <li>• Zagospodarowanie otoczenia stawu</li> <li>• Budowa toru do biegów przełajowych</li> </ul>	

**GMINNY PROGRAM REWITALIZACJI GMINY PROSZOWICE NA LATA 2016 – 2025**

**Wolwanowice**

- Modernizacja świetlicy wiejskiej
- Modernizacja boiska

**Mysławczyce**

- Modernizacja remizy OSP

**Bobin**

- Modernizacja terenu wokół dawnej szkoły podstawowej

**Koczanów**

- Modernizacja remizy OSP

**Kościelec**

- Modernizacja park podworskiego
- Zagospodarowanie terenów wokół stawu
- Modernizacja boiska wraz z poprawą dostępności poprzez budowę chodnika do szkoły
- Modernizacja remizy OSP

**Makocice**

- Rozbudowa terenów rekreacyjnych wraz z lokalizacją placu zabaw

**Łaganów**

- Modernizacja świetlicy wiejskiej wraz z placem przy świetlicy

**Jakubowice**

- Modernizacja boiska w Jakubowicach,
- Lokalizacja placu zabaw

**Szczytniki**

- Zagospodarowania terenu wokół szkoły podstawowej

**REALIZOWANY CEL:**

**Cel szczegółowy 1.** Rozwój i modernizacja infrastruktury użyteczności publicznej

**Kierunek 1.** Budowa, rozbudowa i modernizacja obiektów kultury

**Kierunek 3.** Rozwój obiektów i terenów rekreacji i sportu

**Cel szczegółowy 2.** Społeczna aktywizacja mieszkańców w każdym wieku

**Kierunek 1.** Wdrożenie działań na rzecz poprawy oferty zajęć pozalekcyjnych oraz aktywności kulturalnej osób w każdym wieku

**Kierunek 2.** Wdrożenie działań na rzecz włączenia społecznego osób niepełnosprawnych i starszych

**Kierunek 3.** Wdrożenie działań na rzecz poprawy stanu zdrowia mieszkańców

**Cel szczegółowy 3.** Poprawa warunków dla rozwoju gospodarczego i aktywizacji zawodowej mieszkańców

**Kierunek 1.** Rozwój pozarolniczej aktywności gospodarczej

Szacowana wartość z podaniem źródeł finansowania (krajowe środki publiczne, EFRR, EFS, FS, środki prywatne, środki z innych źródeł)

Szacowany koszt: 8 000 000 zł  
Źródło finansowania: krajowe środki publiczne, EFRR

Prognozowane rezultaty wraz ze sposobem ich oceny w odniesieniu do celów rewitalizacji	<b>Rezultat 1:</b> Rozwój terenów rekreacyjnych i sportowych <b>Rezultat 2:</b> Rozwój infrastruktury kultury <b>Sposób oceny 1 i 2:</b> Sprawozdanie z realizacji projektu, protokół odbioru robót
--	---

PROJEKT 5	POPRAWA WARUNKÓW ROZWOJU TURYSTYCZNEGO POPRZEZ MODERNIZACJĘ TERENÓW REKREACYJNYCH WZDŁUŻ RZEKI SZRENIAWY
Podmiot odpowiedzialny	Gmina Proszowice, MOSiR Proszowice, organizacje pozarządowe, przedsiębiorcy
<p>Zadanie ma na celu wsparcie przemysłu czasu wolnego na terenach wiejskich obszaru rewitalizacji, stanowiącego alternatywne wobec rolnictwa źródło dochodu. Będzie ono realizowane poprzez prace inwestycyjne na bazie istniejącej infrastruktury szlaku „Młynów Doliny Szreniawy”, ale też poprzez działania promocyjne.</p> <p>W części inwestycyjnej działanie będzie polegać przede wszystkim na modernizacji zabytkowych młynów oraz dostosowaniu ich do potrzeb działalności gospodarczej.</p> <p>Prace dotyczyć będą:</p> <ul style="list-style-type: none"> <li>• Młyna w Jazdowiczkach</li> <li>• Młyna w Stogniowicach</li> <li>• Młyna w Szreniawie</li> </ul> <p>W ramach tworzenia oferty rekreacyjnej dla turystów w obszarze nad Szreniawą planuje się ponadto:</p> <ul style="list-style-type: none"> <li>• Poprawę oznakowania terenu</li> <li>• Uruchomienie wypożyczalni rowerów</li> <li>• Utworzenie przystani kajakowych</li> </ul> <p>Jako uzupełnienie inwestycji, zostaną przeprowadzone działania promocyjne: publikacje krajoznawcze, uruchomienie aplikacji mobilnej.</p> <p><b>REALIZOWANY CEL:</b> <b>Cel szczegółowy 3.</b> Poprawa warunków dla rozwoju gospodarczego i aktywizacji zawodowej mieszkańców <b>Kierunek 3.</b> Tworzenie przestrzeni rozwoju gospodarczego i przestrzeni handlowych</p>	
Szacowana wartość z podaniem źródeł finansowania (krajowe środki publiczne, EFRR, EFS, FS, środki prywatne, środki z innych źródeł)	Szacowany koszt: 1 500 000 zł Źródło finansowania: krajowe środki publiczne, EFRR, środki prywatne
Prognozowane rezultaty wraz ze sposobem ich oceny w	<b>Rezultat:</b> Poprawa warunków prowadzenia działalności gospodarczej <b>Sposób oceny:</b> Sprawozdanie z realizacji projektu, protokół odbioru robót

**GMINNY PROGRAM REWITALIZACJI GMINY PROSZOWICE NA LATA 2016 – 2025**

odniesieniu do celów rewitalizacji	
------------------------------------	--

<b>PROJEKT 6</b>	<b>PRZEBUDOWA OBIEKTÓW PARAFII RZYMSKOKATOLICKIEJ P.W. WNIEBOWZIĘCIA NMP W PROSZOWICACH I DOSTOSOWANIE ICH DO PROWADZENIA DZIAŁALNOŚCI SPOŁECZNEJ</b>
<b>Podmiot odpowiedzialny</b>	<b>PARAFIA RZYMSKOKATOLICKA P.W. WNIEBOWZIĘCIA NMP W PROSZOWICACH</b>
<p>Zadanie ma na celu dostosowanie obiektów parafialnych Parafii p.w. Wniebowzięcia NMP w Proszowicach na cele publiczne, w tym działalności edukacyjnej, pomocowej, animacyjnej, profilaktyki uzależnień.</p> <p>W skład zadania wejdzie:</p> <ul style="list-style-type: none"> <li>• Rewitalizacja przestrzeni przy kościele parafialnym, plebanii, wikariatu oraz budynku wielofunkcyjnego, które to obiekty znajdują się w strefie nadzoru konserwatorskiego</li> <li>• Likwidacja barier architektonicznych w obrębie kościoła parafialnego, plebanii, budynku wielofunkcyjnego i innych miejsc wchodzących w skład przestrzeni wewnętrznej obszaru parafialnego poprzez niwelację terenu i budowę pochylni dla osób niepełnosprawnych.</li> <li>• Wykorzystanie przykościelnej dzwonnicy na potrzeby muzeum, udostępniającego cenne obiekty kultury z regionu ziemi proszowickiej, a także poprzez zamontowanie wysięgnika - jako punktu widokowego.</li> <li>• Termomodernizacja budynku wikariatu oraz budynku wielofunkcyjnego z adaptacją na cele prospołeczne: spotkania seniorów, spotkania grup wsparcia dla dzieci i młodzieży z rodzin objętych problemem alkoholowym, spotkania w ramach Stowarzyszenia Trudnych Małżeństw SYCHAR</li> <li>• Aranżacja przestrzeni otwartej dla potrzeb działalności społecznej.</li> </ul> <p>W ramach zadania planuje się doposażenie budynku wielofunkcyjnego, umożliwiające realizację funkcji publicznych (umeblowanie, sprzęt komputerowy, prezentacyjny itd.).</p> <p>W przypadku elementów o charakterze społecznym, w tym dostosowania terenu do potrzeb osób niepełnosprawnych, bierze się pod uwagę uczestnictwo Gminy i Powiatu.</p>	
<b>REALIZOWANY CEL:</b>	
<b>Cel szczegółowy 1.</b> Rozwój i modernizacja infrastruktury użyteczności publicznej	
Szacowana wartość z podaniem źródeł finansowania (krajowe środki publiczne, EFRR, EFS, FS, środki prywatne, środki z innych źródeł)	Szacowany koszt: 3 000 000 zł Źródło finansowania: środki prywatne, krajowe środki publiczne, EFRR
Prognozowane rezultaty wraz ze sposobem ich oceny w odniesieniu do celów rewitalizacji	<b>Rezultat 1:</b> Rozbudowa infrastruktury społecznej <b>Rezultat 2.</b> Dostosowanie przestrzeni i obiektów publicznych do potrzeb osób starszych i niepełnosprawnych <b>Sposób oceny 1 i 2:</b> Sprawozdanie z realizacji projektu, protokół odbioru robót

**GMINNY PROGRAM REWITALIZACJI GMINY PROSZOWICE NA LATA 2016 – 2025**

PROJEKT 7	ROZBUDOWA OBIEKTU SKUPU ZBÓŻ I WARZYW W MIEJSCOWOŚCI KLIMONTÓW
Podmiot odpowiedzialny	DARIUSZ LUTY (PRZEDSIĘBIORCA)
<p>W ramach zadania zostaną rozbudowane obiekty skupu zbóż w miejscowości Klimontów. Efektem przeprowadzonych prac budowlanych będzie powstanie hali magazynowej o powierzchni 1000 m<sup>2</sup>.</p> <p>Zadanie pozwoli na poprawę warunków prowadzenia działalności rolnej oraz zbytu produktów. Będzie logicznie spójne z projektem 3 <i>Poprawa standardów aktywności gospodarczej w mieście Proszowice</i>, poprzez stworzenie zaplecza zaopatrzeniowego dla przestrzeni handlowych w Proszowicach.</p> <p><b>REALIZOWANY CEL:</b>  <b>Cel szczegółowy 3.</b> Poprawa warunków dla rozwoju gospodarczego i aktywizacji zawodowej mieszkańców  <b>Kierunek 3.</b> Tworzenie przestrzeni rozwoju gospodarczego i przestrzeni handlowych</p>	
Szacowana wartość z podaniem źródeł finansowania (krajowe środki publiczne, EFRR, EFS, FS, środki prywatne, środki z innych źródeł)	Szacowany koszt: 2 000 000 zł Źródło finansowania: środki prywatne, EFRR
Prognozowane rezultaty wraz ze sposobem ich oceny w odniesieniu do celów rewitalizacji	<b>Rezultat 1:</b> Poprawa warunków prowadzenia działalności gospodarczej (rolnej) <b>Sposób oceny 1:</b> Protokół odbioru robót

PROJEKT 8	ROZWÓJ FUNKCJI EDUKACYJNYCH I SPORTOWYCH W ZESPOLE SZKÓŁ IM. BARTOSZA GŁOWACKIEGO W PROSZOWICACH
Podmiot odpowiedzialny	POWIAT PROSZOWICKI
<p>Zadanie polegać będzie na rozwoju bazy infrastrukturalnej w Zespole Szkół im. Głowackiego w Proszowicach. W skład zadania wejdzie:</p> <ul style="list-style-type: none"> <li>• Zagospodarowanie terenu rekreacyjno-sportowego przy obiekcie Zespołu Szkół, na które złożony jest budowa boiska sportowego, budowa rzutni do rzutów w dal, a także lokalizacja elementów rekreacyjnych - urządzenia do ćwiczeń na świeżym powietrzu, miejsca wypoczynku,</li> <li>• Stworzenie dedykowanych sal dydaktycznych, w tym w obszarach zawodowych technik-ekonomista, technik-handlowiec, technik obsługi turystycznej, technik hotelarstwa i technik organizacji reklamy,</li> <li>• Modernizacją instalacji wewnętrznych,</li> </ul>	

**GMINNY PROGRAM REWITALIZACJI GMINY PROSZOWICE NA LATA 2016 – 2025**



- Poprawa bezpieczeństwa poprzez budowę ogrodzenia terenu,
- Poprawa dostępności obiektu poprzez lokalizację parkingu.

Realizacja projektu pozwoli na poprawę jakości edukacji w placówce. Co ważne działanie będzie szczególnie istotne w kontekście planowanych kierunków rozwoju gospodarczego (turystycznego) gminy. Przede wszystkim będzie ono wpływało na wzrost kwalifikacji zawodowych przyszłych pracowników przemysłu czasu wolnego.

#### **REALIZOWANY CEL:**

**Cel szczegółowy 1.** Rozwój i modernizacja infrastruktury użyteczności publicznej

**Kierunek 2.** Rozbudowa i modernizacja obiektów edukacyjnych i wychowawczych

**Cel szczegółowy 3.** Poprawa warunków dla rozwoju gospodarczego i aktywizacji zawodowej mieszkańców

**Kierunek 2** Poprawa i rozwój kwalifikacji zawodowych mieszkańców

Szacowana wartość z podaniem źródeł finansowania (krajowe środki publiczne, EFRR, EFS, FS, środki prywatne, środki z innych źródeł)	Szacowany koszt: 3 200 000 zł Źródło finansowania: krajowe środki publiczne, EFRR, EFS
Prognozowane rezultaty wraz ze sposobem ich oceny w odniesieniu do celów rewitalizacji	<b>Rezultat 1:</b> Modernizacja placówki edukacji zawodowej <b>Rezultat 2.</b> Poprawa warunków rekreacji <b>Sposób oceny 1:</b> Protokół odbioru robót <b>Sposób oceny 2:</b> Protokół odbioru robót

<b>PROJEKT 9</b>	<b>BUDOWA I ZAGOSPODAROWANIE PORADNI PSYCHOLOGICZNO-PEDAGOGICZNEJ W PROSZOWICACH</b>
Podmiot odpowiedzialny	POWIAT PROSZOWICKI
<p>Zadanie realizowane jest od 2014, kiedy to wzniesiono budynek Poradni Psychologiczno-Pedagogicznej. Jako dalsze działania nakierowane na rozwój oferty opieki i wsparcia wychowania dzieci i młodzieży, przewidziano:</p> <ul style="list-style-type: none"> <li>• Zagospodarowanie otoczenia obiektu poprzez lokalizację placu zabaw dla dzieci,</li> <li>• Poprawę bezpieczeństwa poprzez budowę ogrodzenia obiektu,</li> <li>• Niezbędne doposażenie Poradni.</li> </ul> <p>Łącznie projekt pozwoli stworzyć wszechstronną ofertę wsparcia i rozwoju dzieci i młodzieży, zwłaszcza pochodzącej ze środowisk zagrożonych wykluczeniem społecznym, a także młodych osób cierpiących na deficyty rozwojowe. W dłuższej perspektywie przeciwdziałać będzie zjawisku „dziedziczenia” deficytów społecznych.</p>	

#### **GMINNY PROGRAM REWITALIZACJI GMINY PROSZOWICE NA LATA 2016 – 2025**



<b>REALIZOWANY CEL:</b>	
<b>Cel szczegółowy 1.</b> Rozwój i modernizacja infrastruktury użyteczności publicznej	
<b>Kierunek 2.</b> Budowa, rozbudowa i modernizacja obiektów edukacyjnych i wychowawczych	
Szacowana wartość z podaniem źródeł finansowania (krajowe środki publiczne, EFRR, EFS, FS, środki prywatne, środki z innych źródeł)	Szacowany koszt: 1 800 000 zł Źródło finansowania: krajowe środki publiczne, EFRR, EFS
Prognozowane rezultaty wraz ze sposobem ich oceny w odniesieniu do celów rewitalizacji	<b>Rezultat 1:</b> Poprawa warunków wsparcia dzieci i młodzieży zagrożonej wykluczeniem społecznym <b>Sposób oceny 1:</b> Protokół odbioru robót, faktury zakupu sprzętu

PROJEKT 10	DOSTOSOWANIE BUDYNKU POWIATOWEGO URZĘDU PRACY W PROSZOWICACH DO POTRZEB WYSOKIEJ JAKOŚCI USŁUG PUBLICZNYCH
Podmiot odpowiedzialny	POWIAT PROSZOWICKI
<p>W ramach zadania planowana jest modernizacja obiektu Powiatowego Urzędu Pracy w Proszowicach w celów poprawy jakości świadczonych usług. Wynikiem realizacji projektu będzie powstanie specjalistycznych pomieszczeń, przeznaczonych do:</p> <ul style="list-style-type: none"> <li>• Świadczenia usług początkującym przedsiębiorcom,</li> <li>• Świadczenia usług aktywizacji zawodowej osobom niepełnosprawnym,</li> <li>• Integracji działań przedsiębiorców, podmiotów edukacyjnych, podmiotów publicznych i osób bezrobotnych.</li> </ul> <p>W projekcie przewidziane są:</p> <ul style="list-style-type: none"> <li>• Modernizacja dachu budynku Powiatowego Urzędu Pracy,</li> <li>• Modernizacja instalacji wewnętrznych,</li> <li>• Dostosowanie pomieszczeń do potrzeb świadczonych usług,</li> <li>• Zakup wyposażenia.</li> </ul>	
<b>REALIZOWANY CEL:</b>	
<b>Cel szczegółowy 3.</b> Poprawa warunków dla rozwoju gospodarczego i aktywizacji zawodowej mieszkańców	
<b>Kierunek 4.</b> Tworzenie przestrzeni aktywizacji zawodowej	
Szacowana wartość z podaniem źródeł finansowania (krajowe środki)	Szacowany koszt: 1 100 000 zł Źródło finansowania: krajowe środki publiczne, EFRR

**GMINNY PROGRAM REWITALIZACJI GMINY PROSZOWICE NA LATA 2016 – 2025**

publiczne, EFRR, EFS, FS, środki prywatne, środki z innych źródeł)	
Prognozowane rezultaty wraz ze sposobem ich oceny w odniesieniu do celów rewitalizacji	<b>Rezultat 1:</b> Poprawa warunków aktywizacji zawodowej osób bezrobotnych i zagrożonych bezrobociem <b>Sposób oceny 1:</b> Protokół odbioru robót, faktury zakupu sprzętu

PROJEKT 11	PRZEBUDOWA, ROZBUDOWA ORAZ ZMIANA SPOSOBU UŻYTKOWANIA BUDYNKU MIESZKALNEGO NA POTRZEBY NIEPUBLICZNEGO PRZEDSZKOLA
Podmiot odpowiedzialny	DARIUSZ JASIŃSKI (PRZEDSIĘBIORCA)
<p>Zadanie zakłada przebudowę, rozbudowę oraz zmianę sposobu użytkowania budynku mieszkalnego wraz z modernizacją instalacji wewnętrznych na potrzeby niepublicznego przedszkola, według indywidualnego projektu architektoniczno – budowlanego. Powstała placówka będzie gwarantować miejsca przedszkolne dla 50 dzieci w wieku 2,5 - 7 lat.</p> <p>Parametry budynku:</p> <ul style="list-style-type: none"> <li>• Powierzchnia użytkowa 284 m<sup>2</sup>,</li> <li>• Powierzchnia zabudowy 135,5 m<sup>2</sup>,</li> <li>• Kubatura - 1173m<sup>3</sup>.</li> <li>• Teren utwardzony - 145 m<sup>2</sup></li> </ul> <p>Projekt pozwoli stworzyć infrastrukturę umożliwiającą poprawę warunków opieki przedszkolnej zarówno w mieście Proszowice, jak i w sąsiednich miejscowościach. Będzie zatem wpływał na poprawę ogólnych warunków edukacyjnych i socjalizacyjnych dzieci, a także na możliwość aktywnego uczestnictwa w rynku pracy młodych rodziców.</p> <p><b>REALIZOWANY CEL:</b>  <b>Cel szczegółowy 1.</b> Rozwój i modernizacja infrastruktury publicznej  <b>Kierunek 2.</b> Rozbudowa i modernizacja publicznych obiektów edukacyjnych i wychowawczych  <b>Cel szczegółowy 3.</b> Poprawa warunków dla rozwoju gospodarczego i aktywizacji zawodowej mieszkańców  <b>Kierunek 2</b> Poprawa i rozwój kwalifikacji zawodowych mieszkańców oraz wsparcie aktywizacji zawodowej</p>	
Szacowana wartość z podaniem źródeł finansowania (krajowe środki publiczne, EFRR,	Szacowany koszt: 500 000 zł Źródło finansowania: środki prywatne, EFRR, EFS

**GMINNY PROGRAM REWITALIZACJI GMINY PROSZOWICE NA LATA 2016 – 2025**

EFS, FS, środki prywatne, środki z innych źródeł)	
Prognozowane rezultaty wraz ze sposobem ich oceny w odniesieniu do celów rewitalizacji	<p><b>Rezultat 1:</b> Rozbudowa bazy przedszkolnej</p> <p><b>Rezultat 2:</b> Poprawa warunków dla aktywizacji młodych rodziców na rynku pracy</p> <p><b>Sposób oceny 1:</b> Protokół odbioru robót</p> <p><b>Sposób oceny 2:</b> Liczba pracujących rodziców, których dzieci korzystają z placówki</p>

PROJEKT 12	INTEGRACJA SPOŁECZNA MIESZKAŃCÓW POPRZEZ BUDOWĘ ŚCIEŻEK HISTORYCZNYCH I EDUKACYJNYCH NA CMENTARZU PARAFIALNYM
Podmiot odpowiedzialny	PARAFIA RZYMSKOKATOLICKA P.W. WNIEBOWZIĘCIA NMP W PROSZOWICACH
<p>W ramach projektu przewidziano stworzenie przestrzeni edukacji historycznej w obrębie Cmentarza Parafialnego w Proszowicach.</p> <p>W skład zadania wejdzie:</p> <ul style="list-style-type: none"> <li>• Budowa szlaku łączącego grobowce osób i rodzin powiązanych z historią miasta i regionu (na cmentarzu spoczywają m.in. utytułowani sportowcy, aktywiści regionalni, artyści),</li> <li>• Renowacja kamiennej architektury i nagrobków o dużej wartości historycznej, nieposiadających żyjących opiekunów,</li> <li>• Uruchomienie edukacyjnej aplikacji mobilnej – przewodnika po powstałym szlaku,</li> <li>• Poprawa dostępności terenu przez lokalizację miejsc parkingowych.</li> </ul> <p>Zadanie łączyć się będzie z drugim projektem realizowanym przez Parafię (projekt nr 6), nakierowanym na dostosowanie obiektów dla potrzeb organizacji pozarządowych i grup nieformalnych. Zakłada się, że bieżącą opiekę nad powstałym szlakiem sprawować będą właśnie członkowie organizacji gromadzonych przy Parafii, co potwierdzono w konsultacjach społecznych.</p> <p>Dodatkowym atutem projektu będzie uzupełnienie oferty turystycznej miasta.</p> <p><b>REALIZOWANY CEL:</b></p> <p><b>Cel szczegółowy 2.</b> Społeczna aktywizacja mieszkańców w każdym wieku</p> <p><b>Kierunek 2.</b> Wdrożenie działań na rzecz włączenia społecznego osób niepełnosprawnych i starszych, a także integracji międzypokoleniowej</p>	
Szacowana wartość z podaniem źródeł finansowania (krajowe środki publiczne, EFRR,	Szacowany koszt: 300 000 zł Źródło finansowania: środki prywatne, EFRR

**GMINNY PROGRAM REWITALIZACJI GMINY PROSZOWICE NA LATA 2016 – 2025**

EFS, FS, środki prywatne, środki z innych źródeł)	
Prognozowane rezultaty wraz ze sposobem ich oceny w odniesieniu do celów rewitalizacji	<p><b>Rezultat 1:</b> Poprawa poziomu aktywności i integracji społecznej</p> <p><b>Rezultat 2:</b> Rozwój oferty turystycznej</p> <p><b>Sposób oceny 1:</b> Liczba organizacji pozarządowych zaangażowanych w realizację projektu i utrzymanie jego efektów</p> <p><b>Sposób oceny 2:</b> Protokół odbioru robót</p>

PROJEKT 13	POPRAWA WARUNKÓW POWROTU NA RYNEK PRACY OSÓB BEZROBOTNYCH
Podmiot odpowiedzialny	Gmina Proszowice
<p>W ramach projektu zostanie stworzona kompleksowa oferta wsparcia w powrocie na rynek pracy dla osób bezrobotnych. Planuje się zagwarantować 40% miejsc w projekcie mieszkańcom obszaru rewitalizacji.</p> <p>W ramach projektu zostaną uwzględnione następujące typy działań:</p> <ul style="list-style-type: none"> <li>• Pomoc w organizacji stażu, wolontariatu lub praktyk,</li> <li>• Zatrudnienie wspierane, wspomagane, usługi trenera zatrudnienia wspieranego oraz inne usługi ułatwiające adaptację pracownika w środowisku pracy,</li> <li>• Poradnictwo psychologiczne i psychospołeczne;</li> <li>• Trening kompetencji i umiejętności społecznych;</li> <li>• Poradnictwo zawodowe i pośrednictwo pracy;</li> <li>• Kursy i szkolenia umożliwiające nabycie, podniesienie lub zmianę kwalifikacji;</li> <li>• Inne narzędzia, metody służące aktywizacji społecznej i zawodowej, wynikające ze zidentyfikowanych potrzeb osób obejmowanych wsparciem (w tym o charakterze zdrowotnym).</li> </ul> <p>Planuje się realizować projekt w porozumieniu z lokalnymi pracodawcami tak, aby zakres pozyskiwanych kwalifikacji współgrał z zapotrzebowaniem rynku pracy.</p> <p><b>REALIZOWANY CEL:</b></p> <p><b>Cel szczegółowy 3.</b> Poprawa warunków dla rozwoju gospodarczego i aktywizacji zawodowej mieszkańców</p> <p><b>Kierunek 2</b> Poprawa i rozwój kwalifikacji zawodowych mieszkańców oraz wsparcie aktywizacji zawodowej</p>	
Szacowana wartość z podaniem źródeł finansowania (krajowe środki publiczne, EFRR, EFS, FS, środki prywatne, środki z innych źródeł)	<p>Szacowany koszt: 2 000 000 zł</p> <p>Źródło finansowania: krajowe środki publiczne, EFS</p>
Prognozowane rezultaty wraz ze sposobem ich oceny	<p><b>Rezultat:</b> Poprawa warunków powrotu na rynek pracy</p> <p><b>Sposób oceny:</b> Sprawozdanie z działalności G-MOPS, liczba uczestników, którzy wzięli udział w projekcie</p>

**GMINNY PROGRAM REWITALIZACJI GMINY PROSZOWICE NA LATA 2016 – 2025**

oceny odniesieniu celów rewitalizacji	w do	
--	---------	--

<b>PROJEKT 14</b>	<b>STWORZENIE OFERTY ZAJĘĆ POZALEKCYJNYCH DLA UCZNIÓW SZKÓŁ PODSTAWOWYCH</b>	
<b>Podmiot odpowiedzialny</b>	<b>Gmina Proszowice</b>	
<p>W ramach projektu zostanie stworzona szeroka oferta nowoczesnych zajęć pozalekcyjnych dla wszystkich uczniów szkół podstawowych w gminie.</p> <p>Zadanie polegać będzie na dostosowaniu placówek edukacyjnych do wymogów nowoczesnej edukacji, a także do zmian wynikających z likwidacji gimnazjów i powrotu do ośmioklasowej szkoły podstawowej.</p> <p>W ramach poprawy warunków edukacyjnych planuje się stworzyć minicentra nowoczesnej edukacji, poprzez modernizację i doposażenie w sprzęt komputerowy i multimedialny wybranych sal lekcyjnych. Minicentra służyć będą jako baza lokalowa dla projektów miękkich. Stworzone zostaną w następujących placówkach:</p> <ul style="list-style-type: none"> <li>• Szkoła Podstawowa Nr 1 w Proszowicach im. Tadeusza Kościuszki</li> <li>• Szkoła Podstawowa nr 2 w Proszowicach</li> <li>• Szkoła Podstawowa z Oddziałami Integracyjnymi w Szczytnikach</li> <li>• Szkoła Podstawowa im. Lotników Alianckich w Ostrowie</li> <li>• Szkoła Podstawowa im. Armii Kraków w Żębocinie</li> <li>• Szkoła Podstawowa w Klimontowie</li> <li>• Szkoła Podstawowa w Kościelcu</li> </ul> <p>Powstałe centra planuje się udostępniać również organizacjom pozarządowym i grupom nieformalnym, pod warunkiem, że prowadzone przez nie zajęcia nie będą kolidowały z zajęciami szkolnymi.</p> <p>W ramach części miękkiej projektu realizowane będą zajęcia m.in. z zakresu:</p> <ul style="list-style-type: none"> <li>• Nauki języków obcych,</li> <li>• Kompetencji matematycznych i podstawowych kompetencji naukowo-technicznych,</li> <li>• Kompetencji informatycznych,</li> <li>• Pogłębiania wiedzy matematycznej i technicznej,</li> <li>• Umiejętności uczenia się,</li> <li>• Kompetencji społecznych,</li> <li>• Edukacji ekologicznej,</li> <li>• Przedsiębiorczości.</li> <li>• Edukacji ekologicznej.</li> </ul> <p>Dokładny zakres tematyczny zajęć zostanie dostosowany do bieżących potrzeb, na etapie przygotowań do realizacji projektu.</p> <p><b>REALIZOWANY CEL:</b>  <b>Cel szczegółowy 2.</b> Społeczna aktywizacja mieszkańców w każdym wieku</p>		

**GMINNY PROGRAM REWITALIZACJI GMINY PROSZOWICE NA LATA 2016 – 2025**

<b>Kierunek 1.</b> Wdrożenie działań na rzecz poprawy oferty zajęć pozalekcyjnych oraz aktywności kulturalnej osób w każdym wieku	
Szacowana wartość z podaniem źródeł finansowania (krajowe środki publiczne, EFRR, EFS, FS, środki prywatne, środki z innych źródeł)	Szacowany koszt: 3 000 000 zł Źródło finansowania: krajowe środki publiczne, EFS
Prognozowane rezultaty wraz ze sposobem ich oceny w odniesieniu do celów rewitalizacji	<b>Rezultat 1:</b> Poprawa warunków edukacyjnych dzieci i młodzieży <b>Rezultat 2:</b> Poprawa oferty zajęć dodatkowych dla dzieci i młodzieży <b>Sposób oceny 1:</b> Protokoły odbioru robót <b>Sposób oceny 2:</b> Sprawozdanie z realizacji projektu, liczba dzieci i młodzieży uczestniczących w projekcie listy, obecności

#### 4.2 POZOSTAŁE DOPUSZCZALNE PROJEKTY REWITALIZACYJNE

Program Rewitalizacji rozpisany jest na niemal 10 lat, a zatem nie ma możliwości opisania wszystkich projektów rewitalizacyjnych. Powyższa lista zawiera tylko te działania, dla których można na obecnym etapie określić szczegóły, tzn. zakres, lokalizację, szacowany koszt, spodziewane źródło finansowania i rezultaty.

Należy równocześnie zaznaczyć, że w ramach GPR realizowane będą też inne działania, których zakres będzie ustalany w przyszłości, a realizowane będą m.in. przez:

- Gminę,
- Powiat Proszowicki,
- Organizacje pozarządowe,
- Przedsiębiorców,
- Kościoły i związki wyznaniowe.

Zakłada się, że status projektów rewitalizacyjnych będą miały wszystkie działania inwestycyjne i projekty miękkie, realizujące cele niniejszego Programu, a wpływające na wyprowadzanie ze stanu kryzysowego obszaru rewitalizacji. Poniżej przedstawiono zakres tego typu projektów, przy czym należy podkreślić, że będzie mógł on być poszerzany w miarę rozwoju potencjałów i możliwości realizacji projektów.

CEL	DZIAŁANIA REWITALIZACYJNE
<b>Cel szczegółowy 1. Rozwój i modernizacja infrastruktury użyteczności publicznej</b>	
<b>Kierunek 1.</b> Budowa, rozbudowa i modernizacja obiektów kultury	<ul style="list-style-type: none"> <li>• Lokalizacja nowych obiektów kultury, a także rozbudowa i modernizacja obiektów istniejących wraz z niezbędnym wyposażeniem</li> <li>• Zagospodarowanie istniejących obiektów na cele działalności kulturalnej, zarówno przez podmioty publiczne, jak i pozarządowe</li> <li>• Dostosowywanie obiektów istniejących do potrzeb osób niepełnosprawnych</li> </ul>
<b>Kierunek 2.</b> Rozbudowa i modernizacja obiektów edukacyjnych i wychowawczych	<ul style="list-style-type: none"> <li>• Lokalizacja nowych obiektów szkolnych i przedszkolnych, a także rozbudowa i modernizacja obiektów istniejących wraz z niezbędnym wyposażeniem</li> <li>• Tworzenie placówek wsparcia dla uczniów</li> <li>• Zagospodarowanie istniejących obiektów na cele działalności edukacyjnej, zarówno przez podmioty publiczne, jak i pozarządowe</li> <li>• Dostosowywanie obiektów istniejących do potrzeb osób niepełnosprawnych</li> </ul>
<b>Kierunek 3.</b> Rozwój obiektów i terenów rekreacji i sportu	<ul style="list-style-type: none"> <li>• Tworzenie infrastruktury sportowej oraz rozbudowa i modernizacja infrastruktury istniejącej</li> <li>• Rozwój oferty obiektów istniejących poprzez zakup niezbędnego wyposażenia</li> <li>• Dostosowywanie obiektów i przestrzeni do potrzeb osób niepełnosprawnych</li> </ul>
<b>Kierunek 4.</b> Poprawa warunków transportowych, w tym transportu rowerowego	<ul style="list-style-type: none"> <li>• Rozwój sieci drogowej w podobszarach rewitalizacji i ciągów drogowych poprawiających dostępność do poszczególnych podobszarów</li> <li>• Wsparcie nakierowane na rozwój oferty transportu, również świadczonej przez przedsiębiorców</li> <li>• Rozwój sieci infrastruktury transportu rowerowego, w tym rozwój ścieżek rowerowych, punktów postojowych dla rowerów oraz wypożyczalni rowerów</li> </ul>
<b>Cel szczegółowy 2. Społeczna aktywizacja mieszkańców w każdym wieku</b>	
<b>Kierunek 1.</b> Wdrożenie działań na rzecz poprawy oferty zajęć pozalekcyjnych oraz aktywności kulturalnej osób w każdym wieku.	<ul style="list-style-type: none"> <li>• Rozwój zajęć pozalekcyjnych,</li> <li>• Rozwój bieżącej oferty kultury (spotkania, warsztaty, wernisaże, spektakle teatralne itd.)</li> </ul>
<b>Kierunek 2.</b> Wdrożenie działań na rzecz włączenia społecznego osób niepełnosprawnych i starszych	<ul style="list-style-type: none"> <li>• Rozwój integracji społecznej, w tym integracji międzypokoleniowej)</li> <li>• Rozwój działalności klubów seniora i uniwersytetów III wieku</li> <li>• Rozwoju oferty szkół i przedszkoli integracyjnych</li> </ul>
<b>Kierunek 3.</b> Wdrożenie działań na rzecz poprawy stanu zdrowia mieszkańców	<ul style="list-style-type: none"> <li>• Rozwój oferty edukacji zdrowotnej</li> <li>• Rozwój oferty edukacji ekologicznej</li> <li>• Rozwój oferty aktywności ruchowej</li> </ul>
<b>Cel szczegółowy 3</b>	
Poprawa warunków dla rozwoju gospodarczego i aktywizacji zawodowej mieszkańców	

**GMINNY PROGRAM REWITALIZACJI GMINY PROSZOWICE NA LATA 2016 – 2025**



<b>Kierunek 1</b> Rozwój pozarolniczej aktywności gospodarczej	<ul style="list-style-type: none"> <li>• Tworzenie inkubatorów przedsiębiorczości</li> <li>• Organizacja wsparcia finansowego dla początkujących przedsiębiorców</li> </ul>
<b>Kierunek 2</b> Poprawa i rozwój kwalifikacji zawodowych mieszkańców oraz wsparcie aktywizacji zawodowej	<ul style="list-style-type: none"> <li>• Rozwój oferty szkoleń i kursów zawodowych</li> <li>• Organizacja staży i praktyk zawodowych</li> <li>• Wsparcie psychologiczne dla osób powracających na rynek pracy</li> </ul>
<b>Kierunek 3.</b> Tworzenie przestrzeni rozwoju gospodarczego i przestrzeni handlowych	<ul style="list-style-type: none"> <li>• Tworzenie obiektów i przestrzeni mogących służyć działalności gospodarczej (obiekty pod wynajem, przestrzenie handlowe itd.)</li> <li>• Tworzenie obiektów i przestrzeni coworkingowych</li> </ul>

#### 4.3 ZESTAWIENIE KOSZTÓW INWESTYCJI

LP.	PROJEKT	PODMIOT ODPOWIEDZIALNY	KOSZT ZADANIA	ŹRÓDŁO FINANSOWANIA
1	PRZESTRZENIE CZASU WOLNEGO W MIEŚCIE PROSZOWICE – OBSZAR KULTURY	Gmina Proszowice	8 000 000 zł	krajowe środki publiczne, EFRR
2	PRZESTRZENIE CZASU WOLNEGO W MIEŚCIE PROSZOWICE – OBSZAR SPORTU I REKREACJI	Gmina Proszowice	8 000 000 zł	krajowe środki publiczne, EFRR
3	POPRAWA STANDARDÓW AKTYWNOŚCI GOSPODARCZEJ W MIEŚCIE PROSZOWICE	Ekorol Sp. z o.o. Giełda rolna, Gmina Proszowice	8 000 000 zł	środki prywatne, krajowe środki publiczne, EFRR
4	ROZWÓJ PRZESTRZENI CZASU WOLNEGO NA TERENACH WIEJSKICH OBSZARU REWITALIZACJI	Gmina Proszowice	8 000 000 zł	krajowe środki publiczne, EFRR, środki prywatne
5	POPRAWA WARUNKÓW ROZWOJU TURYSTYCZNEGO POPRZECZ MODERNIZACJĘ TERENÓW REKREACYJNYCH WZDŁUŻ RZEKI SZRENIAWY	Gmina Proszowice	1 500 000 zł	krajowe środki publiczne, EFRR, środki prywatne
6	PRZEBUDOWA OBIEKTÓW PARAFII RZYMSKOKATOLICKIEJ P.W. WNIEBOWZIĘCIA NMP W PROSZOWICACH I DOSTOSOWANIE ICH DO PROWADZENIA DZIAŁALNOŚCI SPOŁECZNEJ	Parafia Rzymskokatolicka p.w. Wniebowzięcia NMP W Proszowicach	3 000 000 zł	środki prywatne, krajowe środki publiczne, EFRR
7	ROZBUDOWA OBIEKTU SKUPU ZBÓŻ I WARZYW W MIEJSCOWOŚCI KLIMONTÓW	Dariusz Luty (przedsiębiorca)	2 000 000 zł	środki prywatne, EFRR
8	ROZWÓJ FUNKCJI EDUKACYJNYCH I SPORTOWYCH W ZESPOLE SZKÓŁ IM. BARTOSZA GŁOWACKIEGO W	Powiat Proszowicki	3 200 000 zł	krajowe środki publiczne, EFRR, EFS

#### GMINNY PROGRAM REWITALIZACJI GMINY PROSZOWICE NA LATA 2016 – 2025



	PROSZOWICACH			
9	BUDOWA I ZAGOSPODAROWANIE PORADNI PSYCHOLOGICZNO-PEDAGOGICZNEJ W PROSZOWICACH	Powiat Proszowicki	1 800 000 zł	krajowe środki publiczne, EFRR, EFS
10	DOSTOSOWANIE BUDYNKU POWIATOWEGO URZĘDU PRACY W PROSZOWICACH DO POTRZEB WYSOKIEJ JAKOŚCI USŁUG PUBLICZNYCH	Powiat Proszowicki	1 100 000 zł	krajowe środki publiczne, EFRR, EFS
11	PRZEBUDOWA, ROZBUDOWA ORAZ ZMIANA SPOSOBU UŻYTKOWANIA BUDYNKU MIESZKALNEGO NA POTRZEBY NIEPUBLICZNEGO PRZEDSZKOLA	Dariusz Jasiński (przedsiębiorca)	500 000 zł	środki prywatne, EFRR, EFS
12	INTEGRACJA SPOŁECZNA MIESZKAŃCÓW POPRZEZ BUDOWĘ ŚCIEŻEK HISTORYCZNYCH I EDUKACYJNYCH NA CMENTARZU PARAFIALNYM	Parafia Rzymskokatolicka p.w. Wniebowzięcia NMP W Proszowicach	300 000 zł	środki prywatne, EFRR
13	POPRAWA WARUNKÓW POWROTU NA RYNEK PRACY OSÓB BEZROBOTNYCH	Gmina Proszowice	2 000 000 zł	krajowe środki publiczne, EFS
14	STWORZENIE OFERTY ZAJĘĆ POZALEKCYJNYCH DLA UCZNIÓW SZKÓŁ PODSTAWOWYCH	Gmina Proszowice	3 000 000 zł	krajowe środki publiczne, EFS
<b>ŁĄCZNIE</b>			<b>50 400 000 zł</b>	

#### 4.4 UZASADNIENIE PROJEKTÓW REALIZOWANYCH POZA OBSZAREM REWITALIZACJI

##### DZIAŁANIA W RAMACH PROJEKTÓW NR 1, 2, 3, 9, 12

Zadania mają na celu pobudzenie działalności społecznej i gospodarczej w podobszarze rewitalizacji w Proszowicach. Większość projektów rewitalizacyjnych w mieście zlokalizowana będzie ściśle w podobszarze rewitalizacji. Poza podobszarem znajdują się:

- **Modernizacja Terenu Giełdy Rolnej** – teren zlokalizowany jest na północ od ścisłego centrum miasta, przy czym odległość od granic obszaru rewitalizacji waha się od 200 do 1500 metrów. Celem projektu jest pobudzenie działalności gospodarczej i zmniejszenie bezrobocia. Biorąc pod uwagę lokalizację, nie ulega wątpliwości, że mieszkańcy obszaru rewitalizacji będą mogli bez przeszkód korzystać z infrastruktury.
- **Stworzenie terenów rekreacyjnych nad rzeką Szreniawą** – rzeka płynie z zachodu na wschód na całej długości miasta, przy czym w większości – przez działki niezabudowane, w odległości kilkuset metrów od centrum miasta. Teren ze względu na swoje położenie stanowi naturalne, rekreacyjne uzupełnienie przestrzeni zabytkowych w obrębie rynku, a także terenów rekreacyjnych w Parku Miejskim.

**GMINNY PROGRAM REWITALIZACJI GMINY PROSZOWICE NA LATA 2016 – 2025**

Niewielka odległość od obszaru rewitalizacji gwarantuje, że mieszkańcy będą mieli okazję bez przeszkód korzystać z powstałej na miejscu infrastruktury.

- **Stworzenie terenu rekreacyjnego przy ul. Leśnej** – teren położony jest w odległości ok. 300 metrów od zabudowań przy ul. Zamkowej i 600 metrów od ul. Królewskiej, wchodzących w skład obszaru rewitalizacji. W ścisłym centrum brakuje miejsca dla lokalizacji placu zabaw i urządzeń rekreacyjnych. Stąd decyzja o wskazaniu najbliższej możliwej lokalizacji dla tego typu inwestycji.
- **Budowa i zagospodarowanie obiektu Poradni Psychologiczno-Pedagogicznej w Proszowicach** – budynek Poradni został wzniesiony w 2014 roku. Poradnia obsługuje młodzież z całej gminy, przy czym ma szczególne znaczenie dla podobszarów wiejskich, gdzie notuje się nasilenie deficytów edukacyjnych. Co więcej położona jest 200 metrów od placówki gimnazjalnej, zlokalizowanej w obszarze rewitalizacji. Obydwie instytucje na co dzień ściśle ze sobą współpracują i wzajemnie się uzupełniają.

#### **DZIAŁANIA W RAMACH PROJEKTU NR 4. ROZWÓJ PRZESTRZENI CZASU WOLNEGO NA TERENACH WIEJSKICH OBSZARU REWITALIZACJI - MIEJSCOWOŚCI MAKOCICE I JAZDOWICZKI**

Zadanie w założeniu będzie minimalizować deficyty związane z dostępnością terenów rekreacyjnych w miejscowości Gniazdowice, sąsiadującej od północy z sołectwem Makocice, a od południa z sołectwem Jazdowiczki. Pomiar wykazał, że odległość podobszaru rewitalizacji w miejscowości Gniazdowice wynosi ok. 500 metrów o terenów rekreacji dziecięcej w Makocicach i ok. 1 km od analogicznych terenów w Jazdowiczkach, przy czym w obydwu przypadkach istnieje możliwość dojścia drogą gminną o minimalnym natężeniu ruchu. Należy przy tym zauważyć, że plac zabaw w Jazdowiczkach będzie znajdował się w połowie drogi do szkoły, którą codziennie pokonują dzieci z Gniazdowic. Zgodnie z podziałem na obwody szkolne w gminie, przypisane są one bowiem do Szkoły Podstawowej w Proszowicach (ul. Kościuszki).

#### **DZIAŁANIA W RAMACH PROJEKTU NR 4. ROZWÓJ PRZESTRZENI CZASU WOLNEGO NA TERENACH WIEJSKICH OBSZARU REWITALIZACJI – MIEJSCOWOŚCI OSTRÓW I KOŚCIELEC**

Realizacja wskazanych elementów projektu nr 4. będzie pełnić dwie zasadnicze funkcje:

1. Po pierwsze wpływać będzie na poprawę dostępności terenów rekreacyjnych, oferty edukacji i kultury dla mieszkańców podobszaru rewitalizacji w Posiłowie. Na obecnym etapie w miejscowości nie ma obiektów publicznych mogących pełnić podobną funkcję. Istniejący obiekt OSP Posiłów ze względu na minimalną powierzchnię użytkową może pełnić jedynie funkcje techniczne. Planowana infrastruktura znajdować się będzie w odległości 1,5 – 2,5 km od podobszaru rewitalizacji w Posiłowie. Dostępna będzie poprzez połączenie drogami gminnymi, a w przypadku Ostrowa – na niewielkim odcinku również poprzez chodnik przy drodze wojewódzkiej.

2. Po drugie powstała infrastruktura uzupełniać będzie ofertę rozwoju turystycznego na terenach wiejskich, realizowaną w ramach projektu nr 5. Będzie miała zatem pozytywny wpływ na możliwości wzrostu gospodarczego, a co za tym idzie – zmniejszenia zakresu ubóstwa.

#### **DZIAŁANIA W RAMACH PROJEKTU NR 4. ROZWÓJ PRZESTRZENI CZASU WOLNEGO NA TERENACH WIEJSKICH OBSZARU REWITALIZACJI – MIEJSCOWOŚCI KOCZANÓW, MYŚLAWCZYCE, WOLWANOWICE**

Wszystkie wskazane tereny i obiekty znajdują się we wschodniej części gminy, przy czym zlokalizowane są wzdłuż rzeki Szreniawy, a także w przypadku Myślawczyc i Wolwanowic - w niewielkiej odległości od malowniczych i atrakcyjnych turystycznie stawów.

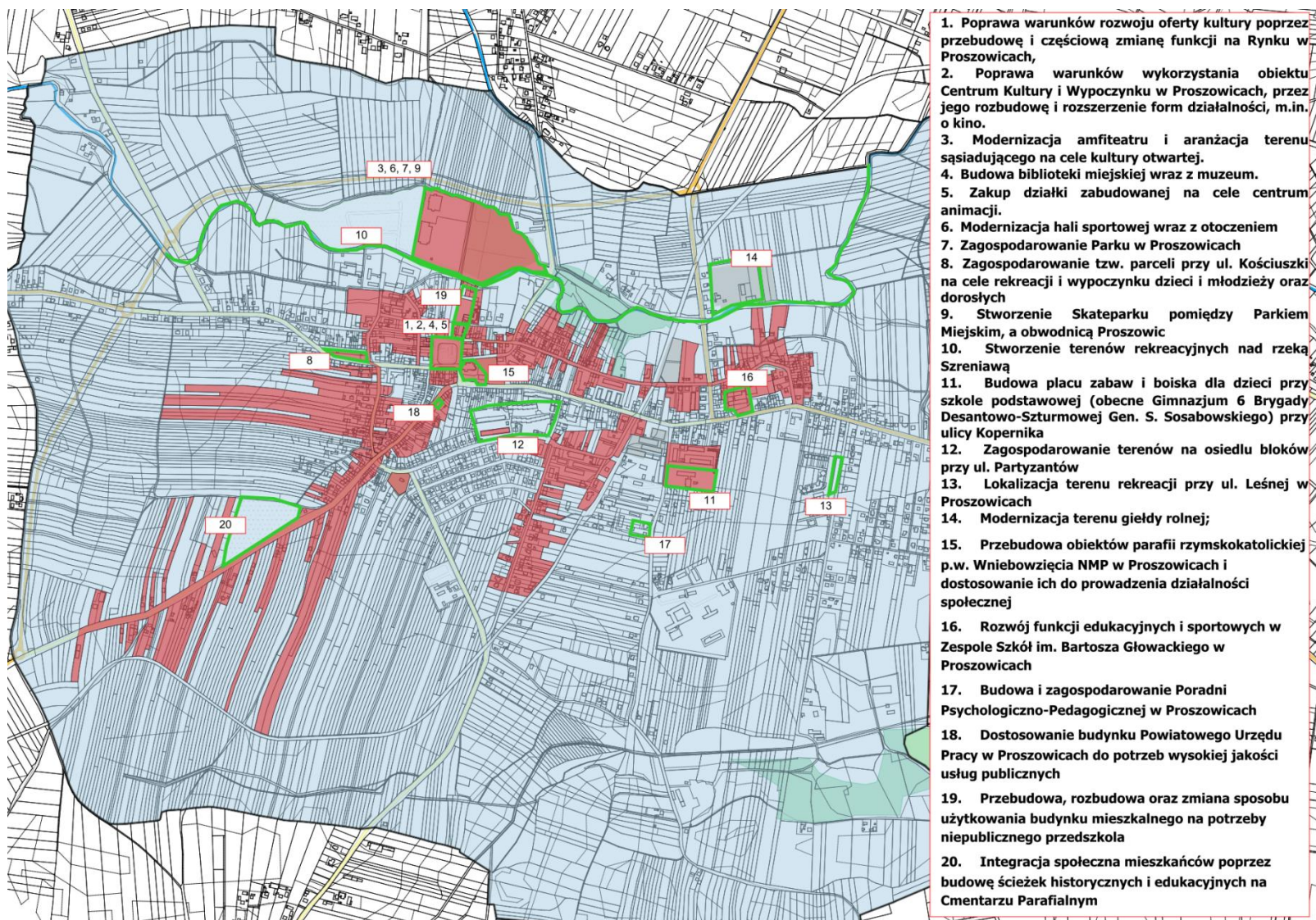
Działania w ramach projektu nr 4. w miejscowościach Koczanów, Myślawczyce i Wolwanowice realizować będą 2 zasadnicze cele:

- Rozwijać będą ofertę aktywnej rekreacji dla mieszkańców podobszarów rewitalizacji we wschodniej części gminy. Dedykowane będą przede wszystkim mieszkańcom miejscowości Bobin i Kowala, ale też miejscowości sąsiednich. Poprzez łączenie elementów oferty kultury, dla której zmodernizowane zostaną obiekty Domu Ludowego i dwóch Remiz OSP z atrakcyjnym otoczeniem, zostanie osiągnięta możliwość prowadzenia działań o charakterze integracyjnym, opartych na poznawaniu miejsca życia, a co za tym idzie – rozwoju lokalnej tożsamości.
- Stanowiąc będą wzmocnienie zaplecza obiektowego i terenów rekreacyjnych w związku z realizacją projektu nr 5., nakierowanego na rozwój przemysłu turystycznego. W tym sensie pozytywnie wpłyną na możliwość rozwoju gospodarczego i zmniejszenia zakresu bezrobocia i ubóstwa.

#### **DZIAŁANIA W RAMACH PROJEKTU NR 4. ROZWÓJ PRZESTRZENI CZASU WOLNEGO NA TERENACH WIEJSKICH OBSZARU REWITALIZACJI – MIEJSCOWOŚĆ JAKUBOWICE**

Planowane do modernizacji boisko wykorzystywane będzie zarówno przez młodzież z Jakubowic, jak i młodzież z sąsiednich, uwzględnionych w obszarze rewitalizacji miejscowości - Żębocin i Kowala. Projekt będzie miał istotne znaczenie zwłaszcza dla młodzieży z Kowali. W miejscowości brakuje bowiem infrastruktury sportowej. Natomiast dostosowanie istniejącego obiektu w Jakubowicach pozwoli nie tylko na zapewnienie młodzieży miejsca do uprawiania sportu, ale też pozwoli dochować zasady efektywności ekonomicznej - wzbogacenie istniejącego obiektu będzie tańsze na etapie projektu i użytkowania od budowy drugiego boiska w Kowali.





1. Poprawa warunków rozwoju oferty kultury poprzez przebudowę i częściową zmianę funkcji na Rynku w Proszowicach,
2. Poprawa warunków wykorzystania obiektu Centrum Kultury i Wypoczynku w Proszowicach, przez jego rozbudowę i rozszerzenie form działalności, m.in. o kino.
3. Modernizacja amfiteatru i aranżacja terenu sąsiadującego na cele kultury otwartej.
4. Budowa biblioteki miejskiej wraz z muzeum.
5. Zakup działki zabudowanej na cele centrum animacji.
6. Modernizacja hali sportowej wraz z otoczeniem
7. Zagospodarowanie Parku w Proszowicach
8. Zagospodarowanie tzw. parceli przy ul. Kościuszki na cele rekreacji i wypoczynku dzieci i młodzieży oraz dorosłych
9. Stworzenie Skateparku pomiędzy Parkiem Miejskim, a obwodnicą Proszowic
10. Stworzenie terenów rekreacyjnych nad rzeką Szreniawą
11. Budowa placu zabaw i boiska dla dzieci przy szkole podstawowej (obecne Gimnazjum 6 Brygady Desantowo-Szturmowej Gen. S. Sosabowskiego) przy ulicy Kopernika
12. Zagospodarowanie terenów na osiedlu bloków przy ul. Partyzantów
13. Lokalizacja terenu rekreacji przy ul. Leśnej w Proszowicach
14. Modernizacja terenu giełdy rolnej;
15. Przebudowa obiektów parafii rzymskokatolickiej p.w. Wniebowzięcia NMP w Proszowicach i dostosowanie ich do prowadzenia działalności społecznej
16. Rozwój funkcji edukacyjnych i sportowych w Zespole Szkół im. Bartosza Głowackiego w Proszowicach
17. Budowa i zagospodarowanie Poradni Psychologiczno-Pedagogicznej w Proszowicach
18. Dostosowanie budynku Powiatowego Urzędu Pracy w Proszowicach do potrzeb wysokiej jakości usług publicznych
19. Przebudowa, rozbudowa oraz zmiana sposobu użytkowania budynku mieszkalnego na potrzeby niepublicznego przedszkola
20. Integracja społeczna mieszkańców poprzez budowę ścieżek historycznych i edukacyjnych na Cmentarzu Parafialnym

## GMINNY PROGRAM REWITALIZACJI GMINY PROSZOWICE NA LATA 2016 – 2025

## 5. MECHANIZMY INTEGROWANIA DZIAŁAŃ

W GPR przyjęto model polegający na:

1. Integrowaniu działań już zrealizowanych z działaniami zaplanowanymi na przyszłość. Stąd uwzględnione w GPR projekty po części stanowią logiczną kontynuację działań realizowanych w poprzedniej perspektywie finansowej UE, tj. w latach 2007 - 2013 (komplementarność międzyokresowa).

WCZEŚNIEJSZE PROJEKTY	PLANOWANE DZIAŁANIA W GPR
<p><b>Projekt Parafii Rzymsko-Katolickiej p.w. Wniebowzięcia Najświętszej Maryi Panny:</b></p> <ul style="list-style-type: none"> <li>• Rewitalizacja, remont i zagospodarowanie terenu otoczenia budynku kościoła w Proszowicach oraz ochrona obiektu przed zagrożeniem budowlanym.</li> </ul>	<p>W ramach poprzedniego projektu przeprowadzono część prac związanych z modernizacją terenów i obiektów kościelnych, położonych w centrum Proszowic. W GPR ujęto projekt stanowiący po części kontynuację poprzednich działań, przy czym obecnie planowane zadanie dzięki planom dostosowania obiektu wielofunkcyjnego do potrzeb społecznych, w większym stopniu odpowiadać będzie na stwierdzone deficyty w podobszarze rewitalizacji.</p>
<p><b>Projekty z zakresu poprawy dostępności drogowej:</b></p> <ul style="list-style-type: none"> <li>• Modernizacja drogi woj. nr 776 Kraków - Proszowice - Ostrów</li> <li>• Obwodnica Proszowic</li> <li>• Usprawnienie systemu transportu drogowego w wyniku przebudowy dróg powiatowych Nr 1274K Proszowice - Koszyce i 1275K Książnice Małe- Łapszów</li> </ul>	<p>Realizacja projektów pozwoliła poprawić dostępność drogową na linii Kraków - Proszowice, a także dzięki obwodnicy - zmniejszyć zanieczyszczenie powietrza w centrum miasta. Lepszy dojazd z Krakowa pozwoli efektywniej realizować plany nakierowane na rozwój przemysłów czasu wolnego (projekt nr 4), a lepszy stan środowiska umożliwi stworzenie atrakcyjniejszych terenów rekreacji w mieście (projekt nr 1).</p>
<p><b>Projekty z zakresu rozwoju działalności gospodarczej:</b></p> <ul style="list-style-type: none"> <li>• Aktywizacja osób w wieku 30 lat i więcej pozostających bez pracy w powiecie proszowickim (I, II i III)</li> </ul>	<p>W ramach projektu realizowanego w trzech etapach, osobom bezrobotnym zagwarantowano: staże, szkolenia, wsparcie finansowe na rozpoczęcie działalności gospodarczej i doposażenie stanowisk pracy. Logiczną kontynuacją jest zagwarantowanie wsparcia w rozwoju powstałych przedsiębiorstw, które realizowane będzie m.in. w ramach projektu nr 10. Dostosowanie budynku Powiatowego Urzędu Pracy w Proszowicach do potrzeb wysokiej jakości usług publicznych.</p>

2. Integrowaniu działań poszczególnych interesariuszy, tj. Gminy, mieszkańców, organizacji pozarządowych, przedsiębiorców.

INSTYTUCJA I	INSTYTUCJA II
Projekt 1 i 2. PRZESTRZENIE CZASU WOLNEGO W MIEŚCIE PROSZOWICE – OBSZAR KULTURY / OBSZAR SPORTU I REKREACJI	Projekt 5. MODERNIZACJA OBIEKTÓW SPOŁECZNYCH PARAFII RZYMSKOKATOLICKIEJ P.W. WNIĘBOWZIĘCIA NMP W PROSZOWICACH

### GMINNY PROGRAM REWITALIZACJI GMINY PROSZOWICE NA LATA 2016 – 2025



<p>W ramach projektów Gmina zamierza przeprowadzić szeroko zakrojone działania modernizacyjne w centrum miasta Proszowice, których rezultatem będzie rozwój obiektów i terenów czasu wolnego (kultura, rekreacja)</p>	<p>W ramach działania Parafia zamierza przeprowadzić analogiczne działania w swoich obiektach. Podobnie jak w przypadku projektu gminnego, poprawi się aktywność społeczna mieszkańców.</p>
<p>Projekt 3. POPRAWA STANDARDÓW AKTYWNOŚCI GOSPODARCZEJ W MIEŚCIE PROSZOWICE</p> <p>W ramach projektu spółka Ek-rol Sp. z o.o. wraz z Gminą Proszowice zamierzają przeprowadzić modernizację przestrzeni w mieście Proszowice z dostosowaniem ich do potrzeb działalności handlowej.</p>	<p>Projekt 6. ROZBUDOWA SKUPU ZBÓŻ I WARZYW W MIEJSCOWOŚCI KLIMONTÓW</p> <p>W ramach projektu prywatny przedsiębiorca planuje rozbudować istniejącą infrastrukturę w miejscowości Klimontów w celu stworzenia skupu zbóż oraz warzyw. Infrastruktura stanowić będzie zaplecze zaopatrzeniowe dla powstałych przestrzeni handlowych w Proszowicach.</p>
<p>Projekt 3. POPRAWA STANDARDÓW AKTYWNOŚCI GOSPODARCZEJ W MIEŚCIE PROSZOWICE</p> <p>Projekt 5. POPRAWA WARUNKÓW ROZWOJU TURYSTYCZNEGO POPRZECZ MODERNIZACJĘ TERENÓW REKREACYJNYCH WZDŁUŻ RZEKI SZRENIAWY</p> <p>W ramach zadań realizowanych przez Gminę, a także spółkę z udziałem Gminy, przewidziano inwestycje nakierowane na poprawę warunków rozwoju gospodarczego na terenach wiejskich (rozwój turystyki) i miejskich (rozwój handlu).</p>	<p>Projekt 8. ROZWÓJ FUNKCJI EDUKACYJNYCH I SPORTOWYCH W ZESPOLE SZKÓŁ IM. BARTOSZA GŁOWACKIEGO W PROSZOWICACH</p> <p>Projekt 10. DOSTOSOWANIE BUDYNKU POWIATOWEGO URZĘDU PRACY W PROSZOWICACH DO POTRZEB WYSOKIEJ JAKOŚCI USŁUG PUBLICZNYCH</p> <p>W ramach zadań Powiat Proszowicki stworzy lepszą ofertę edukacji zawodowej, a także aktywizacji zawodowej osób dorosłych i wsparcia rozwoju młodych przedsiębiorców. Przygotowywać będzie zatem zasoby kadrowe na potrzeby rozwijających się przemysłów.</p>

3. Integrowaniu różnych funkcji w ramach tych samych działań,
4. Integrowaniu działań inwestycyjnych z projektami o charakterze miękkim,
5. Integrowaniu działań w różnych częściach miasta (komplementarność przestrzenna).



	PRZESTRZENIE CZASU WOLNEGO W MIEŚCIE PROSZOWICE – OBSZAR KULTURY	PRZESTRZENIE CZASU WOLNEGO W MIEŚCIE PROSZOWICE – OBSZAR SPORTU I REKREACJI	POPRAWA STANDARDÓW AKTYWNOŚCI GOSPODARCZEJ W MIEŚCIE PROSZOWICE	ROZWÓJ PRZESTRZENI CZASU WOLNEGO NA TERENACH WIEJSKICH OBSZARU REWITALIZACJI	POPRAWA WARUNKÓW ROZWOJU TURYSTYCZNEGO POPRZECZ MODERNIZACJĘ TERENÓW REKREACYJNYCH WZDŁUŻ RZĘKI SZRENIAWY	PRZEBUDOWA OBIEKTÓW PARAFII RZYMSKOKATOLICKIEJ P.W. WNIĘBOWIĘCIA NMP W PROSZOWICACH I DOSTOSOWANIE ICH DO	ROZBUDOWA OBIEKTU SKUPU ZBÓŻ I WARZĄW W MIEJSCOWOŚCI KLIMONTÓW	ROZWÓJ FUNKCJI EDUKACYJNYCH I SPORTOWYCH W ZESPOLE SZKÓŁ IM. BARTOSZA GŁOWACKIEGO W	BUDOWA I ZAGOSPODAROWANIE PORADNI PSYCHOLOGICZNO-PEDAGOGICZNEJ W PROSZOWICACH	DOSTOSOWANIE BUDYNKU POWIATOWEGO URZĘDU PRACY W PROSZOWICACH DO POTRZEB WYSOKIEJ JAKOŚCI USŁUG PUBLICZNYCH	PRZEBUDOWA, ROZBUDOWA ORAZ ZMIANA SPOSOBU UŻYTKOWANIA BUDYNKU MIESZKALNEGO NA POTRZEBY NIEPUBLICZNEGO	INTEGRACJA SPOŁĘCZNA MIESZKAŃCÓW POPRZECZ BUDOWĘ ŚCIEŻEK HISTORYCZNYCH I EDUKACYJNYCH NA	POPRAWA WARUNKÓW POWROTU NA RYNEK PRACY OSÓB BEZROBOTNYCH	STWORZENIE OFERTY ZAJĘĆ POZALEKCYJNYCH DLA UCZNIÓW SZKÓŁ PODSTAWOWYCH
<b>TERENY MIASTA PROSZOWICE</b>														
<b>Cel szczegółowy 1.</b> Rozwój i modernizacja infrastruktury użyteczności publicznej	+	+				+		+	+	+	+			
<b>Cel szczegółowy 2.</b> Społeczna aktywizacja mieszkańców w każdym wieku	+	+				+						+		+
<b>Cel szczegółowy 3.</b> Poprawa warunków dla rozwoju gospodarczego i aktywizacji zawodowej mieszkańców			+		+		+						+	
<b>OBSZARY WIEJSKIE</b>														
<b>Cel szczegółowy 1.</b> Rozwój i				+							+			

**GMINNY PROGRAM REWITALIZACJI GMINY PROSZOWICE NA LATA 2016 – 2025**

modernizacja infrastruktury publicznej														
<b>Cel szczegółowy 2.</b> Społeczna aktywizacja mieszkańców w każdym wieku				+								+		+
<b>Cel szczegółowy 3.</b> Poprawa warunków dla rozwoju gospodarczego i aktywizacji zawodowej mieszkańców			+		+		+						+	

**GMINNY PROGRAM REWITALIZACJI GMINY PROSZOWICE NA LATA 2016 – 2025**



## 6. ZARZĄDZANIE PROJEKTEM

### 6.1 OPIS STRUKTURY ZARZĄDZANIA

Ze względu na odpowiednią wiedzę i kompetencje, głównym ośrodkiem zarządzania realizacją GPR będzie Urząd Gminy i Miasta Proszowice. Poszczególne zadania będą wykonywane z wykorzystaniem istniejącej struktury Urzędu. Na poszczególnych etapach, zarówno na etapie realizacji inwestycji, jak i realizacji projektów "miękkich", zaangażowani będą pracownicy jednostek organizacyjnych Gminy, MOPS, placówek edukacyjnych i przedszkolnych oraz Centrum Kultury i Wypoczynku w Proszowicach. W poszczególnych projektach zaangażowani będą również pracownicy Powiatu Proszowickiego, Komendy powiatowej Policji w Proszowicach, a także pozostałych interesariuszy realizujących zadania w ramach GPR.

JEDNOSTKA	ZADANIA
<b>ZARZĄDZANIE PO STRONIE GMINY</b>	
Burmistrz Gminy i Miasta Proszowice	Nadzór nad całością działań
Wydział Infrastruktury, Planowania i Inwestycji	Działania związane z planowaniem i ustalaniem szczegółów inwestycji oraz z pozyskiwaniem środków zewnętrznych na realizację.
Radca Prawny	Obsługa prawna poszczególnych etapów realizacji, w tym podpisywanie umów z wykonawcami zadań inwestycyjnych i nieinwestycyjnych.
Wydział Finansowo-Księgowy	Obsługa finansowa poszczególnych działań, w tym przygotowywanie koniecznych zmian w Uchwale Budżetowej i Wieloletniej Prognozie Finansowej.
Gminny Ośrodek Pomocy Społecznej - Kierownik	Uczestniczenie w działaniach planistycznych oraz w realizacji zadań inwestycyjnych oraz bieżące zarządzanie powstałą infrastrukturą, w tym poprzez współrealizację projektów "miękkich".
Kierownicy pozostałych jednostek organizacyjnych	

Zarządzanie projektem realizowane będzie w ramach zadań poszczególnych pracowników Urzędu Miejskiego w Proszowicach oraz jednostek organizacyjnych, przy czym zakłada się możliwość przyznania dodatków specjalnych do wynagrodzenia w związku z powierzaniem dodatkowych zadań, co wynika z postanowień Ustawy z dnia 21 listopada 2008 r. o pracownikach samorządowych.

**Ważne!** W skład zadań pracowników Urzędu, zwłaszcza odpowiedzialnych za część planistyczną będzie określanie dokładnego zakresu i kosztów poszczególnych projektów. Zgodnie z postanowieniami art. 21 Ustawy z dn. 9 października 2015 r. o rewitalizacji, w momencie ustalenia szczegółów zadań własnych Gminy, konieczne jest wprowadzenie odpowiedniego punktu do załącznika do uchwały w sprawie wieloletniej prognozy finansowej gminy.

## 6.2 RAMOWY HARMONOGRAM REALIZACJI GPR

PRZESTRZENIE CZASU WOLNEGO W MIEŚCIE PROSZOWICE – OBSZAR KULTURY									
PRZESTRZENIE CZASU WOLNEGO W MIEŚCIE PROSZOWICE – OBSZAR SPORTU I REKREACJI									
POPRAWA STANDARDÓW AKTYWNOŚCI GOSPODARCZEJ W MIEŚCIE PROSZOWICE									
ROZWÓJ PRZESTRZENI CZASU WOLNEGO NA TERENACH WIEJSKICH OBSZARU REWITALIZACJI									
POPRAWA WARUNKÓW ROZWOJU TURYSTYCZNEGO POPRZECZ MODERNIZACJĘ TERENÓW REKREACYJNYCH WZDŁUŻ RZEKI SZRENIAWY									
PRZEBUDOWA OBIEKTÓW PARAFII RZYMSKOKATOLICKIEJ P.W. WNIEBOWZIĘCIA NMP W PROSZOWICACH I DOSTOSOWANIE ICH DO PROWADZENIA DZIAŁALNOŚCI SPOŁECZNEJ									
ROZBUDOWA OBIEKTU SKUPU ZBÓŻ I WARZYW W MIEJSCOWOŚCI KLIMONTÓW									
ROZWÓJ FUNKCJI EDUKACYJNYCH I SPORTOWYCH W ZESPOLE SZKÓŁ IM. BARTOSZA GŁOWACKIEGO W PROSZOWICACH									
BUDOWA I ZAGOSPODAROWANIE PORADNI PSYCHOLOGICZNO-PEDAGOGICZNEJ W PROSZOWICACH									
DOSTOSOWANIE BUDYNKU POWIATOWEGO URZĘDU PRACY W PROSZOWICACH DO POTRZEB WYSOKIEJ JAKOŚCI USŁUG PUBLICZNYCH									
PRZEBUDOWA, ROZBUDOWA ORAZ ZMIANA SPOSOBU UŻYTKOWANIA BUDYNKU MIESZKALNEGO NA									

**GMINNY PROGRAM REWITALIZACJI GMINY PROSZOWICE NA LATA 2016 – 2025**

POTRZEBY NIEPUBLICZNEGO PRZEDSZKOLA									
INTEGRACJA SPOŁECZNA MIESZKAŃCÓW POPRZEZ BUDOWĘ ŚCIEŻEK HISTORYCZNYCH I EDUKACYJNYCH NA CMENTARZU PARAFIALNYM									
POPRAWA WARUNKÓW POWROTU NA RYNEK PRACY OSÓB BEZROBOTNYCH									
STWORZENIE OFERTY ZAJĘĆ POZALEKCYJNYCH DLA UCZNIÓW SZKÓŁ PODSTAWOWYCH									
	2017	2018	2019	2020	2021	2022	2023	2024	2025

### 6.3 PROMOCJA REWITALIZACJI - WŁĄCZANIE INTERESARIUSZY

Przyjmuje się, że konsultacje społeczne prowadzone w ramach przygotowań Programu, a także towarzyszące im działania promocyjne były tylko wstępem do zaangażowania mieszkańców w cały proces. Podstawą zaangażowania mieszkańców i pozostałych interesariuszy w rewitalizację jest świadomość pozytywnych rezultatów.

Pojawienie się pierwszych efektów w postaci poprawy sytuacji mieszkańców terenów rewitalizowanych będzie zwiększało ich zaangażowanie (ale także zaangażowanie pozostałych mieszkańców gminy). W tym celu należy jednak zapewnić jasny przekaz polegający na skojarzeniu pozytywnych zmian ze świadomą polityką koordynowaną przez Gminę, a prowadzoną przez poszczególnych inwestorów i operatorów działań miękkich.

Stąd dla każdej inwestycji realizowanej w powiązaniu z Programem należy zapewnić odpowiednie działania promocyjne. Naturalnym kanałem komunikacji są spotkania z mieszkańcami przy okazji konsultacji społecznych. Drugim pożądanym sposobem jest promocja przy okazji imprez czy eventów organizowanych z wykorzystaniem powstałej dzięki funduszom rewitalizacyjnym osi 11. RPO WM infrastruktury.

Pamiętać należy równocześnie, że katalog projektów nie jest zamknięty. W Programie wskazano na możliwość realizacji innych zadań rewitalizacyjnych, pozostających w zgodzie z celami Programu. Dlatego lokalne władze powinny monitorować możliwość pozyskiwania środków na projekty rewitalizacyjne i dostarczać zainteresowanym instytucjom niezbędnych informacji, a także w miarę możliwości wspierać je w realizacji poszczególnych projektów.

Co ważne, zgodnie z logiką procesu, obszary wskazane do rewitalizacji powinny być w następnym etapie zastąpione kolejnymi obszarami, w których obserwowane są problemy społeczne. Lokalne władze powinny na bieżąco monitorować sytuację w pozostałych częściach gminy i kierować działania informacyjne w te miejsca, które przewidywane są jako kolejny obszar lub podobszar rewitalizacji.

#### GMINNY PROGRAM REWITALIZACJI GMINY PROSZOWICE NA LATA 2016 – 2025

Dzięki temu przystępując do rewitalizacji następnych terenów, będzie można liczyć na zaangażowanie interesariuszy od samego początku. Jasne sygnalizowanie planów pozwoli również prywatnym inwestorom na przygotowanie się z wyprzedzeniem do realizacji swoich projektów.

Należy pamiętać, że udział interesariuszy w podejmowaniu decyzji powinien być zapewniony na etapie przygotowania do realizacji projektów, a także na etapie wykorzystywania rezultatów projektów, zwłaszcza inwestycji. Poniżej przedstawiono proponowane działania angażujące dla projektów rewitalizacyjnych.

LP.	PROJEKT	PROPONOWANA FORMA WŁĄCZANIA	GRUPA DOCELOWA	CEL
1	PRZESTRZENIE CZASU WOLNEGO W MIEŚCIE PROSZOWICE – OBSZAR KULTURY	<ul style="list-style-type: none"> <li>• Spotkania konsultacyjne</li> <li>• Warsztaty z udziałem dzieci i młodzieży</li> <li>• Warsztaty z udziałem seniorów</li> <li>• Warsztaty z udziałem osób niepełnosprawnych</li> </ul>	<ul style="list-style-type: none"> <li>• Osoby z wszystkich grup wiekowych i społecznych</li> </ul>	<ul style="list-style-type: none"> <li>• Ustalenie dokładnego zakresu prac i niezbędnego sprzętu</li> </ul>
2	PRZESTRZENIE CZASU WOLNEGO W MIEŚCIE PROSZOWICE – OBSZAR SPORTU I REKREACJI	<ul style="list-style-type: none"> <li>• Spotkania konsultacyjne</li> <li>• Warsztaty z udziałem dzieci i młodzieży</li> <li>• Warsztaty z udziałem seniorów</li> <li>• Warsztaty z udziałem osób niepełnosprawnych</li> </ul>	<ul style="list-style-type: none"> <li>• Osoby z wszystkich grup wiekowych i społecznych</li> </ul>	<ul style="list-style-type: none"> <li>• Ustalenie dokładnego zakresu prac i niezbędnego sprzętu</li> </ul>
3	POPRAWA STANDARDÓW AKTYWNOŚCI GOSPODARCZEJ W MIEŚCIE PROSZOWICE	<ul style="list-style-type: none"> <li>• Spotkania konsultacyjne</li> </ul>	<ul style="list-style-type: none"> <li>• Przedsiębiorcy i mieszkańcy</li> </ul>	<ul style="list-style-type: none"> <li>• Ustalenie niezbędnego do zakupu sprzętu</li> <li>• Ustalenie kształtu oferty kultury i czasu wolnego</li> </ul>
4	ROZWÓJ PRZESTRZENI CZASU WOLNEGO NA TERENACH WIEJSKICH OBSZARU REWITALIZACJI	<ul style="list-style-type: none"> <li>• Spotkania konsultacyjne</li> <li>• Warsztaty z udziałem dzieci i młodzieży</li> <li>• Warsztaty z udziałem seniorów</li> <li>• Warsztaty z udziałem osób niepełnosprawnych</li> </ul>	<ul style="list-style-type: none"> <li>• Osoby z wszystkich grup wiekowych i społecznych</li> </ul>	<ul style="list-style-type: none"> <li>• Ustalenie dokładnego zakresu prac i niezbędnego sprzętu</li> </ul>
5	POPRAWA WARUNKÓW ROZWOJU TURYSTYCZNEGO POPRZEZ MODERNIZACJĘ TERENÓW REKREACYJNYCH WZDŁUŻ RZEKI SZRENIAWY	<ul style="list-style-type: none"> <li>• Spotkania konsultacyjne</li> </ul>	<ul style="list-style-type: none"> <li>• Przedsiębiorcy,</li> <li>• Mieszkańcy</li> </ul>	<ul style="list-style-type: none"> <li>• Ustalenie niezbędnych inwestycji</li> <li>• Ustalenie sposobów promocji powstałej przestrzeni</li> <li>• Koordynacja działań publicznych i prywatnych</li> </ul>
6	PRZEBUDOWA OBIEKTÓW PARAFII RZYMSKOKATOLICKIEJ P.W. WNIĘBOWZIĘCIA NMP W PROSZOWICACH I DOSTOSOWANIE ICH DO PROWADZENIA DZIAŁALNOŚCI	Decyzja po stronie inwestora		

#### GINNY PROGRAM REWITALIZACJI GMINY PROSZOWICE NA LATA 2016 – 2025



	SPOŁECZNEJ			
7	ROZBUDOWA OBIEKTU SKUPU ZBÓŻ I WARZYW W MIEJSCOWOŚCI KLIMONTÓW	Decyzja po stronie inwestora		
8	ROZWÓJ FUNKCJI EDUKACYJNYCH I SPORTOWYCH W ZESPOLE SZKÓŁ IM. BARTOSZA GŁOWACKIEGO W PROSZOWICACH	<ul style="list-style-type: none"> <li>Spotkania konsultacyjne</li> </ul>	<ul style="list-style-type: none"> <li>Młodzież</li> <li>Przedsiębiorcy</li> </ul>	<ul style="list-style-type: none"> <li>Ustalenie szczegółów inwestycji</li> </ul>
9	BUDOWA I ZAGOSPODAROWANIE PORADNI PSYCHOLOGICZNO-PEDAGOGICZNEJ W PROSZOWICACH	<ul style="list-style-type: none"> <li>Spotkania konsultacyjne</li> </ul>	<ul style="list-style-type: none"> <li>Rodzice</li> <li>Dzieci</li> <li>Nauczyciele</li> </ul>	<ul style="list-style-type: none"> <li>Ustalenie potrzeb i warunków świadczenia oferty usług publicznych</li> </ul>
10	DOSTOSOWANIE BUDYNKU POWIATOWEGO URZĘDU PRACY W PROSZOWICACH DO POTRZEB WYSOKIEJ JAKOŚCI USŁUG PUBLICZNYCH	<ul style="list-style-type: none"> <li>Spotkania konsultacyjne</li> </ul>	<ul style="list-style-type: none"> <li>Osoby bezrobotne</li> <li>Młodzi przedsiębiorcy</li> <li>Pracodawcy</li> </ul>	<ul style="list-style-type: none"> <li>Ustalenie potrzeb i warunków świadczenia oferty usług publicznych</li> </ul>
11	PRZEBUDOWA, ROZBUDOWA ORAZ ZMIANA SPOSOBU UŻYTKOWANIA BUDYNKU MIESZKALNEGO NA POTRZEBY NIEPUBLICZNEGO PRZEDSZKOLA	Decyzja po stronie inwestora		
12	INTEGRACJA SPOŁECZNA MIESZKAŃCÓW POPRZEZ BUDOWĘ ŚCIEŻEK HISTORYCZNYCH I EDUKACYJNYCH NA CMENARZU PARAFIALNYM	<ul style="list-style-type: none"> <li>Spotkania i spacery konsultacyjne</li> </ul>	<ul style="list-style-type: none"> <li>Młodzież</li> <li>Seniorzy</li> <li>Przedstawiciele organizacji pozarządowych</li> </ul>	<ul style="list-style-type: none"> <li>Kształt prowadzonych prac, przebieg szlaku edukacyjnego</li> </ul>
13	POPRAWA WARUNKÓW POWROTU NA RYNEK PRACY OSÓB BEZROBOTNYCH	<ul style="list-style-type: none"> <li>Spotkania konsultacyjne</li> </ul>	<ul style="list-style-type: none"> <li>Osoby bezrobotne i zagrożone bezrobociem</li> <li>Przedsiębiorcy</li> </ul>	<ul style="list-style-type: none"> <li>Ustalenie kierunków rozwoju kwalifikacji zawodowych</li> <li>Ustalenie potrzeb pracodawców</li> </ul>
14	STWORZENIE OFERTY ZAJĘĆ POZALEKCYJNYCH DLA UCZNIÓW SZKÓŁ PODSTAWOWYCH	<ul style="list-style-type: none"> <li>Spotkania konsultacyjne w ramach działalności placówek edukacyjnych</li> </ul>	<ul style="list-style-type: none"> <li>Dzieci i młodzież</li> <li>Rodzice</li> </ul>	<ul style="list-style-type: none"> <li>Ustalenie szczegółów oferty zajęć pozalekcyjnych</li> </ul>

## 7. SYSTEM MONITOROWANIA I OCENY GMINNEGO PROGRAMU REWITALIZACJI

Cele programu będą regularnie monitorowane, co w razie konieczności wpłynie na korektę pierwotnie przyjętych założeń. Poniżej przedstawiono model rozdziału zadań poszczególnych osób odpowiedzialnych za monitoring GPR.

Zasady oceny aktualności i stopnia realizacji GPR określone są w art. 22 Ustawy z dn. 9 października 2015 r. o rewitalizacji. Do wskazanych przez Ustawę obowiązków Burmistrza Gminy i Miasta należy dokonywanie oceny stopnia realizacji GPR przynajmniej raz na 3 lata.

Tabela 4. PODZIAŁ ZADAŃ W PROCESIE MONITORINGU GPR

OSOBA / INSTYTUCJA	ZADANIE
Burmistrz Gminy i Miasta	Wyznaczenie pracownika Urzędu Gminy i Miasta, odpowiedzialnego za monitorowanie postępów realizacji GPR i za ewaluację.
Pracownik wyznaczony do monitoringu	Zbieranie danych niezbędnych do sporządzenia okresowego sprawozdania z realizacji GPR. Terminy opracowywania sprawozdań powinny być dobrane tak, aby w logiczny sposób podsumowywać kolejne etapy prowadzonej rewitalizacji (np. po zakończeniu ważnych dla celów rewitalizacji inwestycji, w momencie gdy przynoszą już one zamierzony efekt społeczny).
	Analiza danych odnośnie poszczególnych celów GPR.
	Sporządzenie sprawozdania i przedstawienie go Burmistrzowi Gminy i Miasta. Sprawozdanie powinno zawierać dane liczbowe odnośnie realizacji celów GPR, listę zrealizowanych i realizowanych działań, a także harmonogram następnych działań.
Burmistrz Gminy i Miasta	Przedstawienie i skonsultowanie sprawozdania z Komitetem Rewitalizacji.
Komitet Rewitalizacji	Decyzja o konieczności lub braku konieczności wprowadzenia zmian do GPR.
Burmistrz Gminy i Miasta	Przedstawienie wyników konsultacji z Komitetem Rewitalizacji Radzie Miejskiej w Proszowicach, wraz z przedstawieniem potrzeb finansowych związanych z dalszymi działaniami, uwzględnionymi w harmonogramie.
	Udostępnienie sprawozdania na stronie internetowej Gminy i stronie BIP. Zaleca się przeprowadzanie konsultacji z interesariuszami rewitalizacji, zwłaszcza z mieszkańcami, organizacjami pozarządowymi i przedsiębiorcami.
Rada Miejska w Proszowicach	Uwzględnienie następnych działań rewitalizacyjnych w Budżecie i Wieloletniej Prognozie Finansowej Gminy.

Poniżej przedstawiono wskaźniki, stosowane do opracowywania okresowych sprawozdań. Pozostają one w zgodzie z parametrami stosowanymi w GPR. Sprawozdanie opracowywane będzie **tylko dla obszaru rewitalizacji**, a nie dla całej gminy.

CEL	WSKAŹNIK MONITORINGU	ŹRÓDŁO DANYCH
<b>Cel szczegółowy 1.</b> Rozwój i modernizacja infrastruktury publicznej	Powierzchnia zmodernizowanych terenów zielonych	Urząd Gminy i Miasta w Proszowicach
	Liczba zmodernizowanych obiektów publicznych	Urząd Gminy i Miasta w Proszowicach
<b>Cel szczegółowy 2.</b> Społeczna aktywizacja mieszkańców w każdym wieku	Liczba organizacji pozarządowych w przeliczeniu na 1000 mieszkańców	Urząd Gminy i Miasta w Proszowicach
	Średnie wyniki w skali staninowej (szkoła podstawowa)	CKE w Krakowie
<b>Cel szczegółowy 3.</b> Poprawa warunków dla rozwoju gospodarczego i aktywizacji zawodowej mieszkańców	Liczba decyzji o pomocy G-MOPS ze względu na bezrobocie w przeliczeniu na 1000 mieszkańców	G-MOPS w Proszowicach
	Liczba podmiotów gospodarczych na 1000 osób zgodnie z danymi CEIDG	CEIDG

**Ważne!** Monitoring i ewaluacja muszą uwzględniać sytuację zewnętrzną, która wpływać będzie na poziom poszczególnych wskaźników. Dotyczy to zwłaszcza parametrów przedsiębiorczości i rynku pracy, które zależą od ogólnej sytuacji w kraju. W przypadku gdy zmiana taka nastąpi, dopuszczalne będzie porównanie parametrów w obszarze rewitalizacji ze średnią w gminie i na tej podstawie wyciągnięcie wniosków odnośnie stopnia realizacji celów GPR.

Proces wprowadzania zmian do Gminnego Programu Rewitalizacji rozpoczyna odpowiednia decyzja Burmistrza Gminy i Miasta, podjęta po przeprowadzeniu oceny GPR i uzyskaniu opinii Komitetu Rewitalizacji. Zmiana gminnego programu rewitalizacji wymaga procedury analogicznej do tej, w jakiej został on uchwalony, co wynika z art. 23 Ustawy z dn. 9 października 2015 r. o rewitalizacji. Oznacza to, że uchwałę Rady Miejskiej odnośnie zmiany Gminnego Programu Rewitalizacji poprzedzać będą konsultacje społeczne, prowadzone w kształcie określonym w Ustawie, a także pozyskiwanie opinii od organów wymienionych w art. 17 Ustawy. Wyjątkiem są tu sytuacje, gdy zmiana GPR nie wiąże się z umieszczeniem nowych działań na liście planowanych podstawowych przedsięwzięć rewitalizacyjnych lub gdy zmiana nie wymaga zmiany uchwały w sprawie ustanowienia Specjalnej Strefy Rewitalizacji.

## 8. KONIECZNE ZMIANY W UCHWAŁACH

### 8.1 ZMIANY W STUDIUM UWARUNKOWAŃ I KIERUNKÓW ZAGOSPODAROWANIA PRZESTRZENNEGO GMINY I MPZP

Zakres planowanych działań rewitalizacyjnych pozostaje w zgodzie z dokumentami planowania i zagospodarowania przestrzennego. Nie zachodzi w związku z tym konieczność wprowadzania zmian w tych dokumentach.

### 8.2 ZMIANY W UCHWALE NA MOCY ART. 7 UST. 3 USTAWY Z DN. 9 PAŹDZIERNIKA 2015 R. O REWITALIZACJI

Komitet rewitalizacji jest powoływany jako forum dialogu i współpracy odnośnie procesu rewitalizacji, a także pełni funkcję opiniotwórczo-doradczą Burmistrza. Zasady powoływania Komitetu ustala Rada Miejska przed uchwaleniem Gminnego Programu Rewitalizacji lub nie później niż 3 miesiące po uchwaleniu GPR. Podjęcie uchwały jest poprzedzone konsultacjami społecznymi.

Niezwłocznie po przyjęciu uchwały przez Radę Miejską, Burmistrz jest zobowiązany do wydania zarządzenia powołującego Komitet Rewitalizacji. Dla każdego z podobszarów rewitalizacji możliwe jest powołanie odrębnego Komitetu, ale nie ma takiego obowiązku.

Komitet Rewitalizacji zostanie powołany po uchwaleniu niniejszego GPR.

### 8.3 ZMIANY W UCHWAŁACH, O KTÓRYCH MOWA W ART. 21 UST. 1 USTAWY Z DNIA 21 CZERWCA 2001 R. O OCHRONIE PRAW LOKATORÓW, MIESZKANIOWYM ZASOBIE GMINNYM I O ZMIANIE KODEKSU CYWILNEGO

Dn. 29 grudnia 2015 roku Rada Miejska w Proszowicach przyjęła Uchwałę w sprawie uchwalenia wieloletniego programu gospodarowania mieszkaniowym zasobem Gminy na lata 2016 - 2020 oraz zasad wynajmowania lokali mieszkalnych wchodzących w skład mieszkaniowego zasobu Gminy Proszowice.

Na obecnym etapie nie planuje się wprowadzania zmian do Uchwały.

## 9. SPECJALNA STREFA REWITALIZACJI

Art. 25 ustawy z dn. 9 października 2015 roku o rewitalizacji przewiduje możliwość wyznaczenia na terenie gminy Specjalnej Strefy Rewitalizacji. Działanie takie daje lokalnym władzom znaczny zakres dodatkowych uprawnień, które mogą być wykorzystywane w celu realizacji zaplanowanych zadań rewitalizacyjnych.

Ustawa przewiduje, że w związku z ustanowieniem SSR możliwe jest:

- Realizowanie zadań z zakresu społecznego budownictwa czynszowego, jako celu publicznego (możliwe jest wyłączenie na mocy decyzji administracyjnej).
- Przeniesienia lokatora gminnego zasobu mieszkaniowego do lokalu zastępczego (na czas realizacji zadań inwestycyjnych). W przypadku braku opróżnienia lokalu przez lokatora we wskazanym terminie, możliwa jest eksmisja.
- Ustanowienie prawa pierwokupu, tj. prawa pierwszeństwa w zakupie nieruchomości, gdy jest ona oferowana do sprzedaży.
- Przyznanie bonifikaty przy sprzedaży nieruchomości, jeżeli pierwotnie właścicielem jest Gmina, a zadanie rewitalizacyjne (z listy głównych zadań) jest realizowane przez inny podmiot na wskazanej nieruchomości.
- Wprowadzenie zakazu lub częściowego zakazu wydawania decyzji o warunkach zabudowy, w przypadku gdy brak na danym terenie miejscowego planu zagospodarowania przestrzennego.
- Przyznanie dotacji do prac modernizacyjnych i remontowych, wynoszącej do 50% wartości inwestycji, przy czym dotyczy to wszystkich obiektów, a nie jak w dotychczas obowiązujących przepisach - jedynie obiektów zabytkowych.

W związku z zakresem planowanych działań rewitalizacyjnych, na terenie Gminy Proszowice nie zostanie ustanowiona Specjalna Strefa Rewitalizacji.